

DESENVOLUPAMENT DE LA GARANTIA JUVENIL A CATALUNYA: CARACTERITZACIÓ DE LA POBLACIÓ I DISSENY DE L'AVALUACIÓ D'IMPACTE

Servei Públic d'Ocupació de Catalunya

30 de Novembre de 2016

Equip investigador:

Dr. Raül Ramos
Dr. Jordi Suriñach



UNIVERSITAT DE
BARCELONA

Fundació Bosch i Gimpera - Laboratori de
Transferència en Economia Aplicada
(AQR-Lab) – Institut de Recerca en
Economia Aplicada (IREA) - Universitat de
Barcelona

Facultat d'Economia i Empresa
Departament d'Econometria, Estadística i
Economia Aplicada
Torre IV, Av. Diagonal 690, 08034 Barcelona

Telèfon: +34 934 037 241

Fax: +34 934 021 821

E-mail: aqrlab@ub.edu

Pàgina web: www.ub.edu/aqrlab

ÍNDEX

RESUM EXECUTIU.....	1
1. INTRODUCCIÓ I OBJECTIUS	5
2. CARACTERITZACIÓ DE LA POBLACIÓ JOVE NOEF A CATALUNYA.....	9
3. PROJECCIÓ DELS JOVES NOEF A CATALUNYA 2015-2030	25
4. ANÀLISI DE LES CARACTERÍSTIQUES DEL JOVENT INSCRIT EN LA GARANTIA JUVENIL.....	32
5. REFLEXIONS SOBRE EL DISSENY I ELABORACIÓ DE L'AVALUACIÓ DE L'IMPACTE DELS PROGRAMES DE GARANTIA JUVENIL	43

RESUM EXECUTIU

L'estratègia Europa 2020, té com objectiu el millorar el funcionament dels mercats de treball europeus proposant aconseguir una taxa d'ocupació del 75% per a les persones d'entre 20 i 64 anys al 2020. El punt de partida de l'economia catalana no és el més adequat ja que la proporció de joves que formen part del col·lectiu NOEF que no estan ni ocupats ni en processos d'educació o formació) amb edats compreses entre els 16 i els 29 anys ha anat creixent de manera sostinguda durant la crisi i s'ha situat a nivells alarmants.

En aquest estudi es caracteritza la població NOEF a Catalunya, així com els joves inscrits al registre de garantia juvenil i que han participat a les diferents accions impulsades pel SOC. Així mateix, es fixen les bases metodològiques per a realitzar una avaluació d'impacte de les mesures executades durant 2016, un cop aquestes hagin finalitzat.

Amb l'**objectiu de caracteritzar la població NOEF a Catalunya**, s'utilitzen les microdades de l'Enquesta de Població Activa (EPA) i del Cens de Població disponibles a la web de l'Institut Nacional de Estadística (INE) així com les microdades de la *Labour Force Survey* facilitades per Eurostat. De la seva anàlisi es pot concloure que:

- L'any 2014 hi havia a Catalunya, 218.043 joves que formaven part del col·lectiu NOEF.
- La taxa NOEF pel col·lectiu 15-19 anys¹ és clarament inferior a l'observada quan s'afegeixen els joves de major edat. La seva evolució és relativament estable i se situa al voltant del 13% durant el període analitzat. En canvi, quan es consideren els joves d'entre 15 i 24 anys, la tendència és clarament creixent durant l'inici de la crisi, però a partir de 2010, es manté relativament estable i clarament per sota de la taxa NOEF pels joves d'entre 15 i 29.
- Les taxes NOEF són sempre superiors pels homes que per a les dones. En el cas dels joves d'entre 15 i 19 anys, la taxa NOEF dels nois dobla la de les noies.
- Un major nivell d'estudis fa disminuir la taxa NOEF. Mentre que la taxa pren valors propers al 60% pels joves que només han finalitzat estudis primaris, és inferior al 10% pels joves universitaris.

¹ Si bé en el context català i del conjunt de l'Estat Espanyol, l'edat mínima a considerar hauria de ser de 16 anys, les dades europees es faciliten agrupades amb intervals d'edat que comencen a partir dels 15 anys. L'anàlisi realitzada a partir de les fonts estatals (Cens) permeten concloure que el col·lectiu NOEF entre els joves de 15 anys representa menys del 2%.

- Segons l'EPA, al 2015 la taxa s'hauria reduït al 19,82% i hi hauria 202.107 joves NOEF a Catalunya (una reducció propera al 10% i repartida de manera més o menys homogènia entre els diferents col·lectius), tot i que les xifres són lleugerament diferents quan s'utilitzen les dades de la *Labour Force Survey*.
- L'anàlisi de les dades del Cens de Població permet aprofundir en l'anàlisi territorialitzada del col·lectiu NOEF. De fet, permeten comprovar que hi ha una elevada heterogeneïtat territorial en les taxes NOEF. En alguns municipis la taxa arriba al 45% (Pineda de Mar o Palafrugell) i en altres no supera el 17% (Castelldefels).
- Una possible explicació d'aquesta heterogeneïtat és el nivell de desenvolupament econòmic: hi ha una clara associació negativa entre majors nivells de renda i una menor presència del col·lectiu NOEF, així com una associació positiva amb la taxa d'atur.

Amb l'objectiu de **predir l'evolució dels joves NOEF a Catalunya 2015-2030**, en segon lloc, s'estima la projecció dels joves NOEF fins 2030 (a 1 de gener de cada any), a partir de diferents escenaris. Es preveu que la taxa NOEF continui amb la trajectòria descendent iniciada el 2010, tot i que amb una elevada variabilitat segons l'escenari considerat: el 2030 podria estar entre el 8% (100.000 individus) i el 22% (proper als 300.000 individus). En l'escenari mitjà, prendria valors propers al 15%. Sota aquest últim escenari, es preveu que la taxa NOEF 15-29 es redueixi des del 21,09% l'any 2015 al 14,83% l'any 2030 (de 232.087 individus a 186.519). Aquesta reducció es dona principalment als col·lectius de major edat, mentre que en canvi pels més joves, la xifra en termes absoluts no es redueix sinó que augmenta lleugerament mentre que la taxa es manté més o menys estable. Sembla, doncs, que aquest és el col·lectiu sobre el que caldria fer un major esforç a l'hora d'identificar les motius i mirar de prendre mesures correctores.

Una tercera anàlisi realitzada consisteix a **caracteritzar el jovent inscrit en el Registre de la Garantia Juvenil**. Les principals conclusions de l'anàlisi del perfil dels inscrits al Registre fins al 25 de juliol de 2016 són les següents:

- Dels 234.358 joves NOEF d'entre 15 i 29 anys que hi havia a Catalunya l'any 2015, 46.100 s'havien inscrit al Registre. Els requisits fixats a l'Estat Espanyol per a poder inscriure's al registre són més restrictius que els existents a altres països de la Unió Europea i, en el moment de tancar aquest informe, s'està procedint a la seva revisió.
- El SOC va contactar amb els 46.100 joves inscrits al registre i d'aquests, 37.356 joves van participar en diferents accions i programes durant 2015 i la primera meitat de 2016, (36.212 dels quals ho van fer en programes específics de Garantia Juvenil) mentre que, en canvi, els 8.744 joves restants, no van participar en cap programa addicional dels que se'ls hi van oferir des del SOC. És possible que una bona part d'aquest grup deixessin de ser el·ligibles per a

- participar en alguna acció dins aquest programa després d'aquest primer contacte.
- Els 37.356 joves que van participar en algun d'aquests programes ho van fer, en promig, 2,81 vegades, és a dir, van formar part de més d'una actuació, la majoria de les quals van ser d'orientació (com era d'esperar), seguides d'accions de formació i programes experimentals, sent aquest un dels principals trets de la implementació de la Garantia Juvenil a Catalunya.
 - No hi ha diferències significatives ni en gènere ni en edat entre els participants a les accions i els no participants. Només en el grup d'edat d'entre 15 i 19 s'observa un major pes dels no participants.
 - Els joves amb estudis primaris i secundaris obligatoris ja suposen més del 50% dels inscrits al Registre de Garantia Juvenil i una proporció similar dels participants a les accions del SOC.
 - Un percentatge important dels joves no faciliten (o ho fan de manera incorrecta) informació sobre característiques demogràfiques bàsiques com ara l'edat o el nivell d'estudis. Es recomana que el qüestionari que omplen els joves sigui revisat durant el contacte inicial i completat amb la informació que fos dubtosa o incompleta segons el criteri de l'orientador que es fes càrrec de l'entrevista.
 - Hi ha diferències importants en el grau de participació a aquest Registre, per comarques. La participació oscil·la entre el 67 i el 95%.
 - Hi ha alguns municipis com ara Terrassa, Tarragona, Lleida, Girona, Santa Coloma de Gramanet o Amposta que tenen un major pes en termes de participants que el pes que els hi tocaria en base a la seva població jove NOEF. En canvi, d'altres com ara Hospitalet, Badalona, Sabadell, Manresa, Sant Cugat o Granollers es troben en la situació oposada.
 - Es recomana ampliar la Xarxa d'Impulsors, i cal estudiar amb més detall altres factors que afecten la inscripció al Registre.

L'informe finalitza amb unes **reflexions sobre com efectuar el disseny i com procedir a fer una bona avaluació de l'impacte dels programes de Garantia Juvenil realitzats.**

Breument, es dedueix que, abans d'aplicar tècniques estadístico-economètriques, més concretament una anàlisi contrafactual² (i saber quin hagués estat la trajectòria laboral d'un participant a l'acció avaluada si no hagués participat?), cal millorar la informació estadística de base. En concret, es requereix, entre d'altres, integrar les bases de dades rellevants per a l'anàlisi (millorar la qualitat de la informació estadística) i corregir el biaix de selecció associat a que les persones que participen als programes siguin aquelles amb unes millors habilitats i aptituds per trobar feina d'entre tot el conjunt dels aturats/des. Així, es proposa identificar amb la màxima precisió possible individus semblants als afectats per la mesura tant pel que fa referència a les

² On es compara la situació de dos grups de treballadors/res, un dels quals es veu afectat per la mesura i l'altra no.

característiques observables com les inobservables, a partir de l'aplicació de tècniques de matching i, més concretament, el Propensity Score Matching (PSM). Per últim, en l'anàlisi cal tenir present que és important definir correctament la mesura dels resultats, ja que no n'hi ha prou amb valorar si un individu treballa o no, sinó que hi ha altres factors qualitius rellevants, com: la satisfacció laboral del treballador/a, el temps que es tarda en trobar feina, els efectes sobre la delinqüència, sobre el consum de drogues o sobre la salut de la població, etc. Així mateix, cal analitzar el cost d'oportunitat dels treballadors/res sense feina i de les persones implicades en els diferents programes (és a dir, el cost social de dedicar recursos de l'administració a gestionar les polítiques d'ocupació) així com el cost financer directament associat als mateixos.

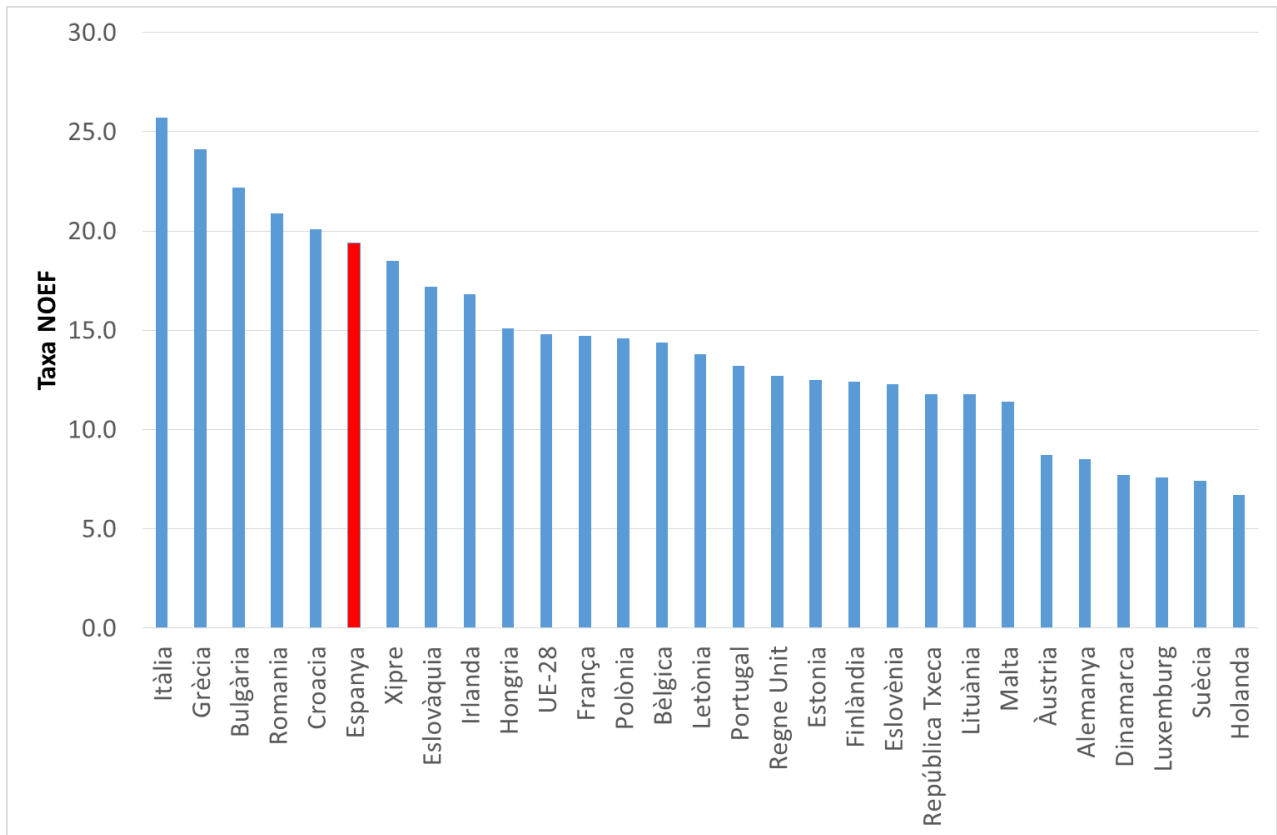
1. INTRODUCCIÓ I OBJECTIUS

L'estratègia Europa 2020, iniciada el 2010, té com a objectiu superar l'actual crisi econòmica i enfortir la capacitat de creixement de l'economia europea. Part d'aquest objectiu passa per a millorar el funcionament dels mercats de treball europeus proposant-se com un dels principals reptes pel 2020 aconseguir una taxa d'ocupació del 75% per a les persones d'entre 20 i 64 anys.

El punt de partida de l'economia catalana per a aconseguir aquest repte no és el més adequat. Durant els últims anys la taxa d'atur juvenil va arribar a situar-se per sobre del 50% (un de cada dos joves d'entre 16 i 24 anys que busca feina, no la troba) i la taxa d'activitat dels joves (és a dir, el percentatge de joves que participen al mercat de treball) s'ha reduït fins a valors propers al 40% (la taxa d'activitat de les persones entre 25 i 54 anys és propera al 90%). De fet, la preocupació al voltant de la situació dels joves ha anat creixent no només en l'àmbit català sinó també al europeu. En concret, **la proporció de joves que formen part del col·lectiu NOEF (que no estan ni ocupats ni en processos d'educació o formació) amb edats compreses entre els 16 i els 29 anys ha anat creixent de manera sostinguda durant la crisi i s'ha situat a nivells alarmants.**

Tal i com es pot observar al gràfic 1.1, **Espanya es troba a les primeres posicions al rànquing de països europeus pel que fa a la proporció de joves NOEF**, amb percentatges, l'any 2015 propers al 20% i clarament allunyats de la taxa global de la UE-28 (14,8%).

Gràfic 1.1. Taxes NOEF als països de la Unió Europea, 2015

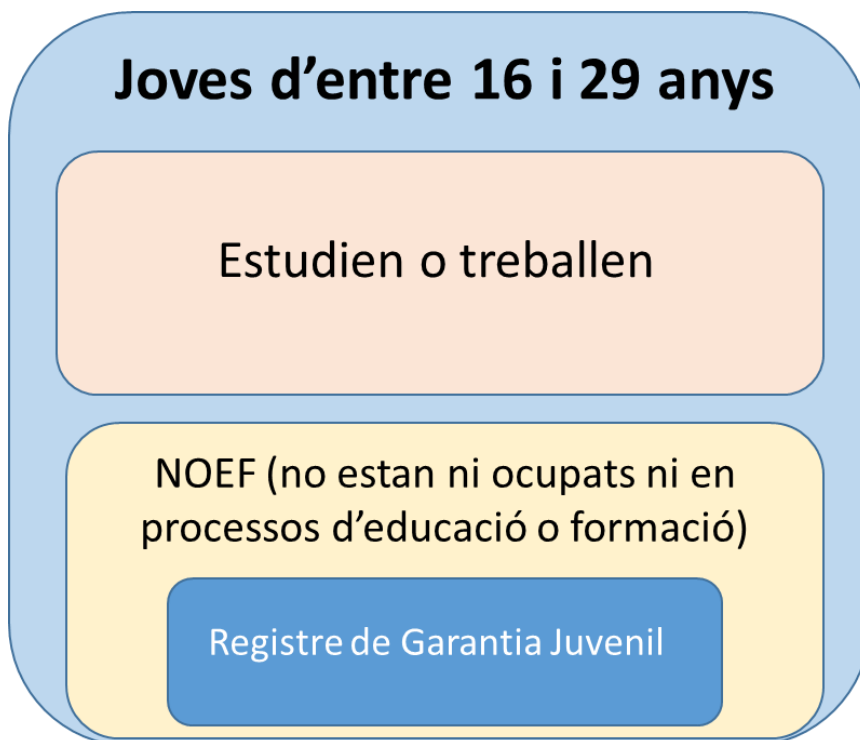


Espanya es troba a les primeres posicions al rànquing de països europeus pel que fa a la proporció de joves NOEF.

Font: Eurostat http://appsso.eurostat.ec.europa.eu/nui/show.do?dataset=edat_ifse_20&lang=en

Davant aquesta situació, **la resposta de la Unió Europea ha consistit a impulsar els programes de Garantia Juvenil als diferents estats membres.** En concret, la missió dels programes de Garantia Juvenil és garantir que tots els joves del col·lectiu NOEF rebin una oferta d'ocupació de qualitat, educació continua, formació com a aprenent o un període de pràctiques en un termini de quatre mesos després d'haver acabat l'educació formal o quedar en situació de desocupació. És important remarcar que **no tots els joves del col·lectiu NOEF poden accedir de manera automàtica a aquest programa.** Per a poder accedir, els joves han de complir uns requisits previs relacionats amb la seva participació recent al mercat laboral o a programes educatius encara que hagi estat de manera esporàdica i, per tant, tal i com es pot veure al gràfic 1.2, no tots els joves que formen part del col·lectiu NOEF són susceptibles de participar als programes de garantia juvenil.

Gràfic 1.2. Cobertura del registre de garantia juvenil dins el col·lectiu NOEF



Font: Elaboració pròpia

Així doncs, tenint en compte aquestes restriccions, **la Garantia Juvenil a Catalunya desenvolupa un catàleg estructurat en quatre blocs de mesures orientades a la intermediació; l'ocupabilitat; estimular la contractació i afavorir l'emprenedoria entre els inscrits al registre de garantia juvenil.**

Durant l'any 2014, el Servei d'Ocupació de Catalunya (SOC) va avançar en l'avaluació ex-ante dels seus programes de joves, en aquest sentit es va fer: a) una descripció de les característiques dels joves NOEF a Catalunya; i b) la definició del marc general per al seguiment i avaluació de la Garantia Juvenil a Catalunya. Aquest estudi pretén aprofundir en aquestes dues línies. En concret, **té com a objectiu caracteritzar la població NOEF a Catalunya, així com els joves inscrits al registre de garantia juvenil i que ha participat a les diferents accions impulsades pel SOC des de l'inici del programa.** Amb aquest objectiu s'analitzen diferents bases de dades tant pel que fa als potencials participants a les accions com als inscrits a les mateixes. A continuació, i una vegada analitzada aquesta informació, també es pretenen fixar les bases metodològiques que permetin realitzar una avaluació d'impacte de les mesures executades durant 2016, un cop aquestes hagin finalitzat.

La resta del document s'estructura en quatre apartats: en primer lloc, es quantifica i es descriu el col·lectiu NOEF a Catalunya pel període 2005-2015 a partir de l'anàlisi de l'Enquesta de Població Activa (INE), Labour Force Survey (Eurostat) i del Cens de Població de 2011 (INE). A continuació, al tercer apartat, es realitza una projecció de quina serà l'evolució del col·lectiu NOEF a Catalunya pel període 2015-2030 prenent com a punt de partida les projeccions demogràfiques realitzades per l'IDESCAT durant 2015. Al quart apartat es descriu com són els joves inscrits al registre de garantia juvenil a Catalunya i s'analitza quina ha estat la seva participació als programes impulsats pel SOC. Per últim, es presenten algunes reflexions sobre l'avaluació ex-post de l'impacte d'aquestes polítiques des de diferents perspectives.

2. CARACTERITZACIÓ DE LA POBLACIÓ JOVE NOEF A CATALUNYA

Actualment, **ni l'Eurostat ni l'Institut Nacional de Estadística (INE) presenten informació detallada sobre el col·lectiu NOEF a un nivell de desagregació regional inferior a l'estatal.** Per tant, és necessari acudir a les fonts primàries per tal de poder quantificar la importància del fenomen a Catalunya així com la seva evolució, és a dir, a l'Enquesta de Població Activa (EPA), l'Enquesta Comunitària de Força de Treball (*European Labour Force Survey*, LFS) i el Cens de Població. De fet, **la taxa NOEF tampoc forma part del conjunt d'estadístiques elaborades de manera regular per l'INE pel conjunt de l'Estat Espanyol.**

Els indicadors publicats per Eurostat a partir de la LFS són elaborats bàsicament a partir de la informació recopilada en la realització de l'EPA. Hi ha, però, dues diferències: primer, a l'EPA totes les persones amb edat igual a 15 es consideren inactives donat que l'edat legal d'incorporació al mercat de treball a l'Estat Espanyol són 16 anys; i, segon, hi ha diferències en la manera en que es calculen els factors d'elevació a les dues enquestes³. Per tal de caracteritzar la població NOEF a Catalunya s'han utilitzat les microdades de l'Enquesta de Població Activa (EPA) disponibles a la web de l'Institut Nacional de Estadística (INE) així com les microdades de la *Labour Force Survey* facilitades per Eurostat⁴.

Tal i com es pot observar al gràfic 2.1, i fruit de les diferències apuntades anteriorment, les dues taxes calculades pels joves d'entre 15 i 29 anys pel conjunt de l'Estat Espanyol mostren valors lleugerament diferents (la taxa calculada a partir de la LFS és al voltant d'un punt inferior a la obtinguda amb les microdades de l'EPA⁵) tot i que l'evolució temporal de tots dos indicadors és força similar. Entre 2005 i 2015, aquesta taxa ha passat de valors propers al 14% al principi del període fins a situar-se per

³ Per més detalls, podeu consultar la nota tècnica disponible a http://www.ine.es/daco/daco42/daco4211/ecft_epa.pdf

⁴ A aquest estudi s'utilitzen microdades provinents de la Labour Force Survey, 2005-2014, facilitades per Eurostat sota el contracte RPP 237-2016-LFS-University of Barcelona. Eurostat no té cap responsabilitat sobre els resultats i les conclusions presentades als diferents apartats de l'informe.

⁵ http://www.ine.es/dyngs/INEbase/es/operacion.htm?c=Estadistica_C&cid=1254736176918&menu=resultados&secc=1254736030639&idp=1254735976595

sobre del 22% els anys 2012 i 2003 i reduir-se lleugerament amb valors propers al 20% l'any 2015.

És important destacar que a partir de les microdades de la LFS facilitades per Eurostat ha estat possible reproduir els càlculs necessaris per a l'obtenció d'uns valors per a aquestes taxes, pràcticament idèntics, als publicats a la web d'Eurostat pel conjunt de l'Estat Espanyol.

El gràfic 2.2. mostra l'evolució de la taxa NOEF pels joves d'entre 15 i 29 anys a Catalunya pel període 2005-2014 junt amb la taxa obtinguda pel conjunt de l'Estat Espanyol. Totes dues han estat calculades a partir de les microdades de la LFS. Totes dues taxes mostren una evolució similar, tot i que durant els anys 2009 i 2010 els valors per a Catalunya eren lleugerament superiors, al final del període la tendència s'ha revertit i les darreres dades situen la taxa NOEF a Catalunya al voltant del 20%.

Donada l'heterogeneïtat del col·lectiu jove NOEF, els gràfics 2.3 i 2.4, mostren la mateixa informació pels grups d'edat d'entre 15 i 24 anys i d'entre 15 i 19, respectivament. De nou, les tendències observades a Catalunya són força similars a les observades al conjunt de l'Estat Espanyol.

El gràfic 2.5 sintetitza l'evolució de les taxes pels diferents grups d'edat a Catalunya. És interessant comprovar com **la taxa NOEF pel col·lectiu 15-19 és clarament inferior a les observades quan s'afegeixen els joves de major edat. La seva evolució és relativament estable i se situa al voltant del 13% durant el període analitzat. En canvi, quan es consideren els joves d'entre 15 i 24 anys, la tendència és clarament creixent durant l'inici de la crisi, però a partir de 2010, es manté relativament estable i clarament per sota de la taxa NOEF pels joves d'entre 15 i 29.**

La taula 2.1 mostra el nombre de joves classificats com a NOEF a Catalunya per a cadascun dels grups d'edat considerats (15-19, 20-24 i 25-29) així com la seva desagregació per gènere. L'any 2014, l'últim pel qual es disposa d'informació a les microdades d'Eurostat, hi havia a Catalunya, 218.043 joves que formaven part del

col·lectiu NOEF segons aquesta font. El col·lectiu més nombrós era el de 25 a 29 anys que representava gairebé la meitat dels joves considerats. A aquestes taules, es pot observar també com la incidència del fenomen NOEF és diferent en funció del gènere: **les taxes NOEF són sempre superiors per als homes que per les dones. En el cas dels joves d'entre 15 i 19 anys la taxa NOEF dels nois dobla la de les noies.**

A la taula 2.2 es presenta informació relativa a la incidència del col·lectiu NOEF en funció del nivell d'estudis dels joves. Tal i com es pot observar a aquest taula, **la incidència del fenomen decreix clarament amb el nivell d'estudis**: mentre que la taxa pren valors propers al 60% pels joves que només han finalitzat estudis primaris, és inferior al 10% pels joves universitaris.

Donat que es disposa de les microdades de l'EPA per l'any 2015, a la taula 2.3 es presenta la informació relativa a la quantificació del col·lectiu NOEF per als anys 2014 i 2015. La dada de 2014 es presenta per a poder comparar-la amb l'obtinguda a partir de la LFS, però també per a poder valorar quina ha estat l'evolució temporal del fenomen a partir de dades comparables. Tal i com es pot observar a aquesta taula, tot i que la taxa NOEF per l'any 2014 segons les dades de l'EPA és superior a l'obtinguda amb la LFS (21,56% front 20,38%), en valors absoluts la diferència és "només" de 4000 joves (222.396 front 218.043). Segons l'EPA, el 2015 la taxa s'hauria reduït al 19,82% i hi hauria 202.107 joves NOEF a Catalunya (una reducció propera al 10% i repartida de manera més o menys homogènia entre els diferents col·lectius).

Una darrera font estadística que també aporta informació rellevant sobre el fenomen és el Cens de Població de 2011, elaborat per l'INE. La principal aportació d'aquesta font és que conté un detall territorial molt superior al de les altres fonts, tot i que té dos inconvenients: en primer lloc, es realitza només cada 10 anys i, en segon lloc, la classificació dels individus pel que fa a la seva relació amb l'activitat laboral no és del tot homogènia amb la definició utilitzada a l'EPA i a la LFS. Tot i així, la possibilitat de poder disposar d'una aproximació a la distribució territorial (comarques i municipis superiors a 20.000 habitants) fa la seva utilització molt adequada en el context d'aquest estudi. La taula 2.4 presenta la quantificació del col·lectiu NOEF d'entre 15 i

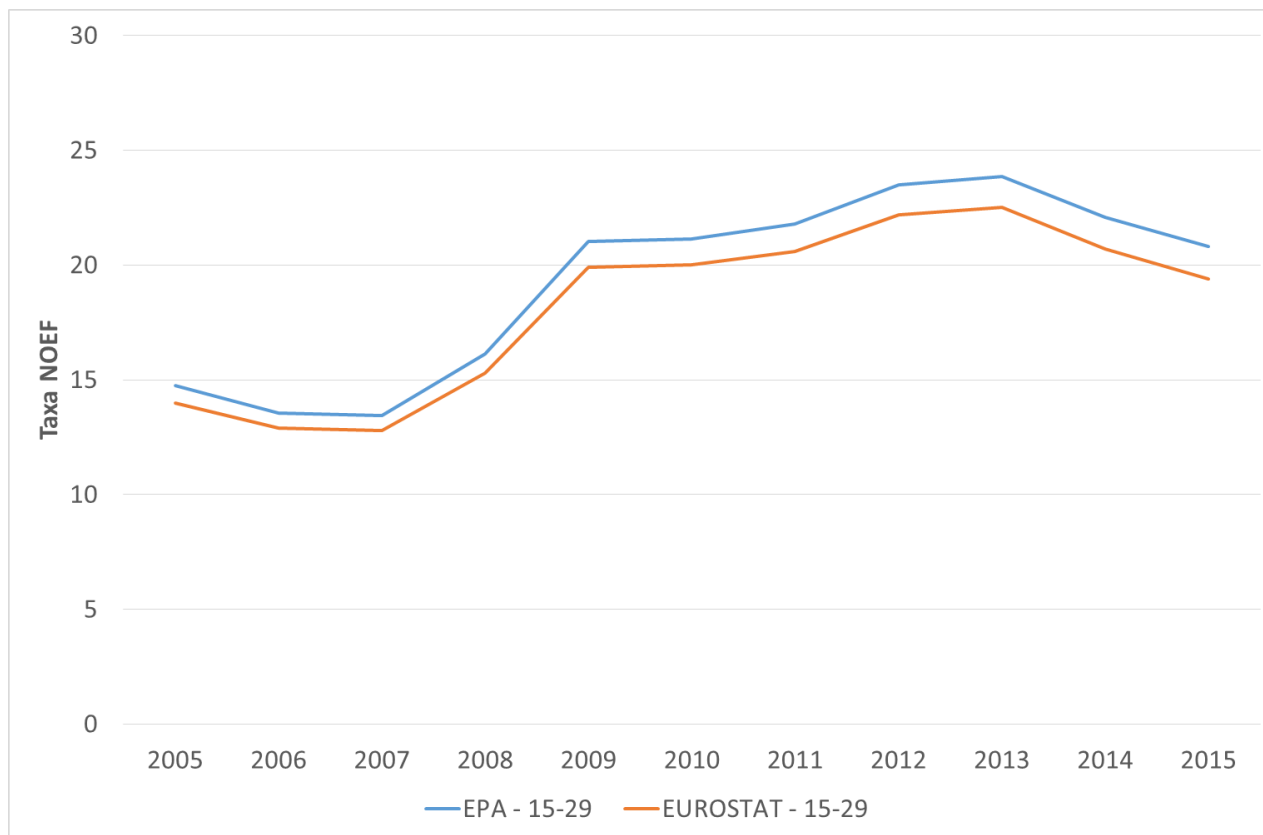
29 anys a Catalunya a partir de l'anàlisi de les microdades del Cens de 2011⁶ així com les xifres obtingudes amb l'EPA i la LFS per a aquell any.

Tal i com es pot observar a la taula 2.4, segons el Cens, l'any 2011 hi havia a Catalunya, 307.428 joves NOEF, una xifra superior a l'obtinguda tant amb la LFS (227.582) com amb l'EPA (246.015). Tenint en compte, a més, que el nombre de joves d'entre 15 i 29 anys que vivien a Catalunya l'any 2011 segons el Cens és lleugerament inferior a l'obtingut amb les altres fonts, la taxa NOEF pren un valor que supera en més de 5 punts els presentats anteriorment a partir de la LFS. Tot i així, i tenint en compte aquestes diferències significatives, a la taula 2.5 es presenten les taxes NOEF pels 63 municipis catalans de més de 20.000 habitants que es poden identificar amb les microdades del Cens. Es pot observar **com hi ha una elevada heterogeneïtat territorial en les taxes NOEF amb municipis on la taxa se situa a valors propers al 45% mentre que a d'altres pràcticament se situa al 15%**.

Quins factors poden explicar aquestes diferències tan marcades entre municipis? Tot i que no és l'objectiu de l'estudi, els gràfics 2.6 i 2.7 mostren la relació existent entre la taxa NOEF per a aquests 63 municipis amb la renda familiar bruta disponible i la taxa d'atur municipal, respectivament (aquestes dades es mostren també a la taula 2.5). Tal i com es pot observar, **hi ha una clara associació negativa entre majors nivells de renda i una menor presència del col·lectiu NOEF mentre que l'associació amb la taxa d'atur és clarament positiva**. Tots dos factors tenen molt a veure amb les diferències territorials observades un aspecte que hauria de ser objecte d'estudi en futures investigacions.

⁶ http://www.ine.es/prodyser/micro_censopv.htm

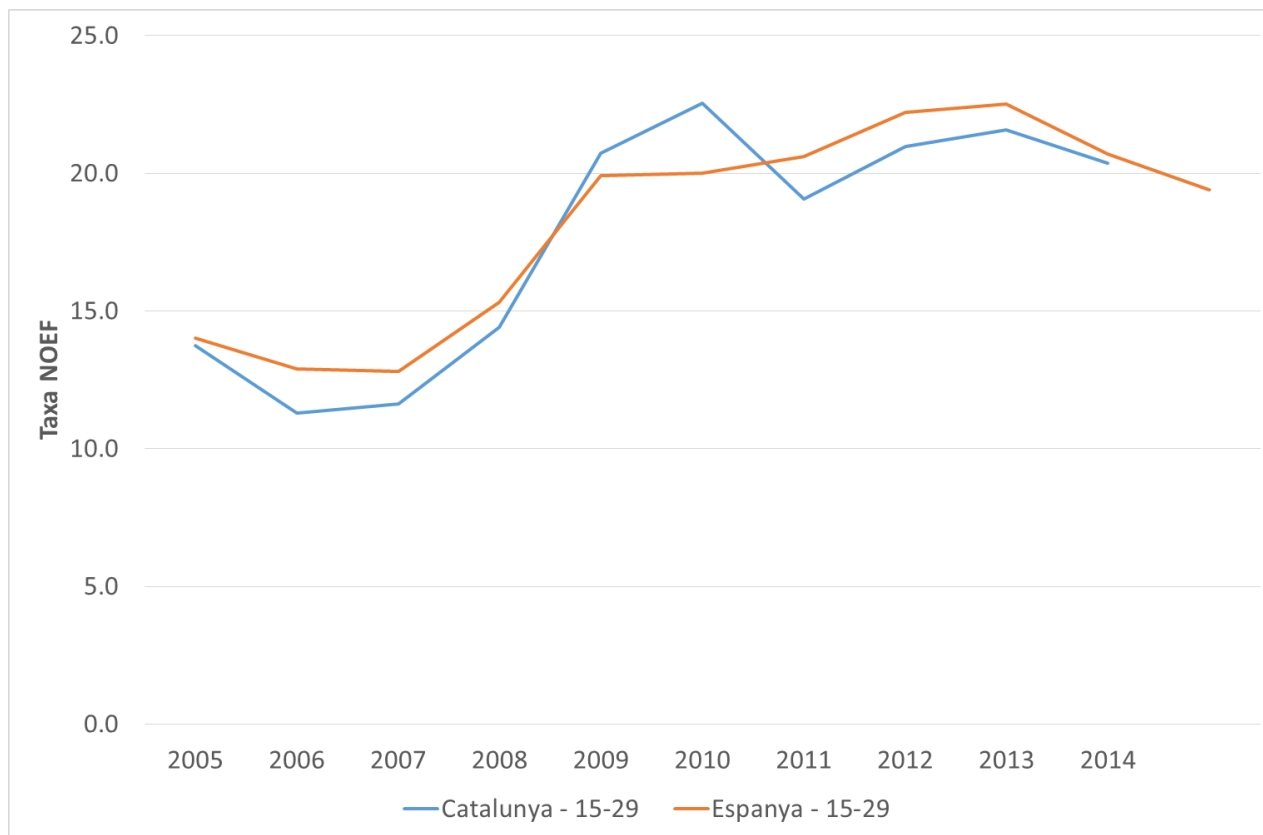
Gràfic 2.1. Comparativa entre la taxa NOEF a Espanya 2005-2015 obtinguda a partir de les microdades de l'EPA i Eurostat



L'evolució temporal de la taxa NOEF calculada a partir de l'EPA i de la LFS és força similar. La taxa NOEF a Catalunya ha augmentat considerablement durant la crisi tot i que comença a estabilitzar-se.

Font: Elaboració pròpia a partir de les microdades de la Labour Force Survey, Eurostat i de l'Enquesta de Població Activa, INE.

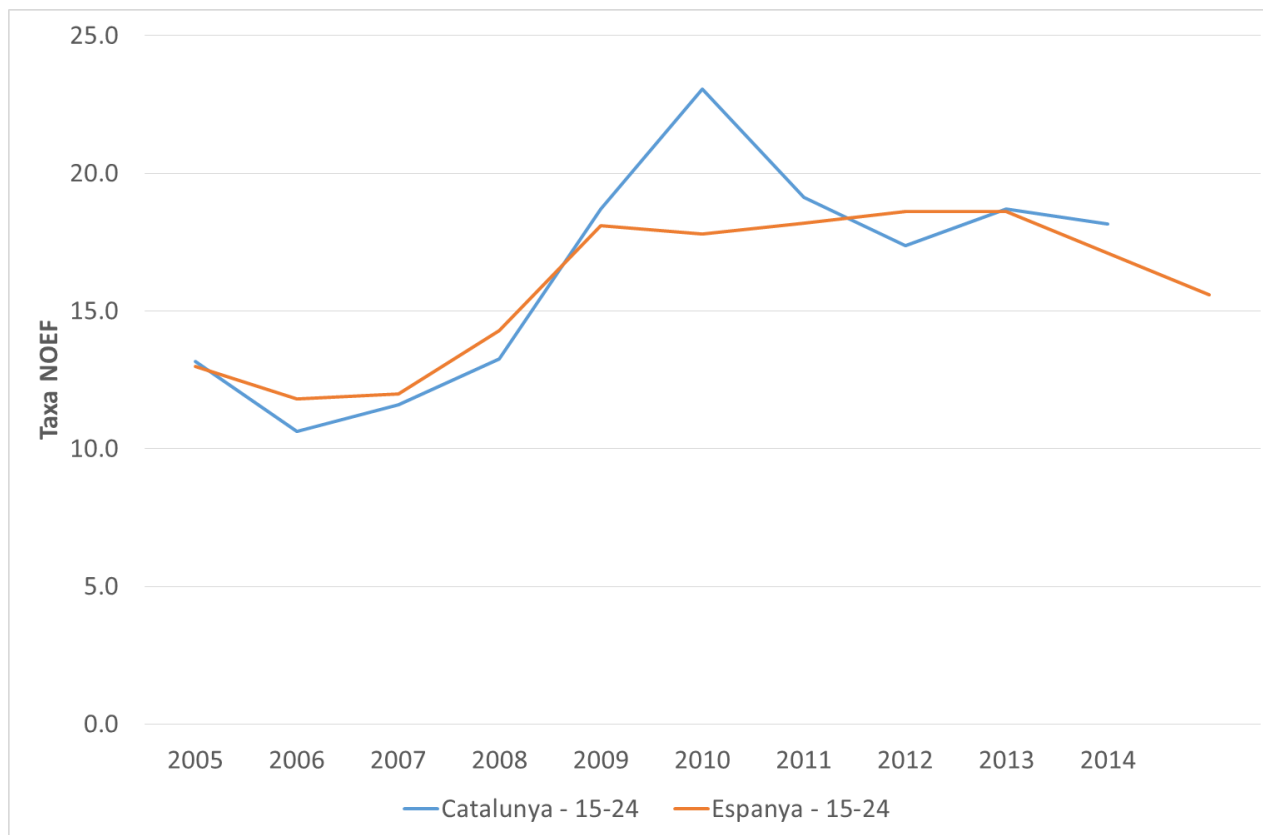
Gràfic 2.2. Taxa NOEF a Catalunya i a Espanya 15-29 – 2005-2014



L'evolució de la taxa NOEF a Catalunya té un comportament molt similar a l'observat pel conjunt de l'Estat Espanyol pel col·lectiu 15-29.

Font: Elaboració pròpia a partir de les microdades de la Labour Force Survey, Eurostat.

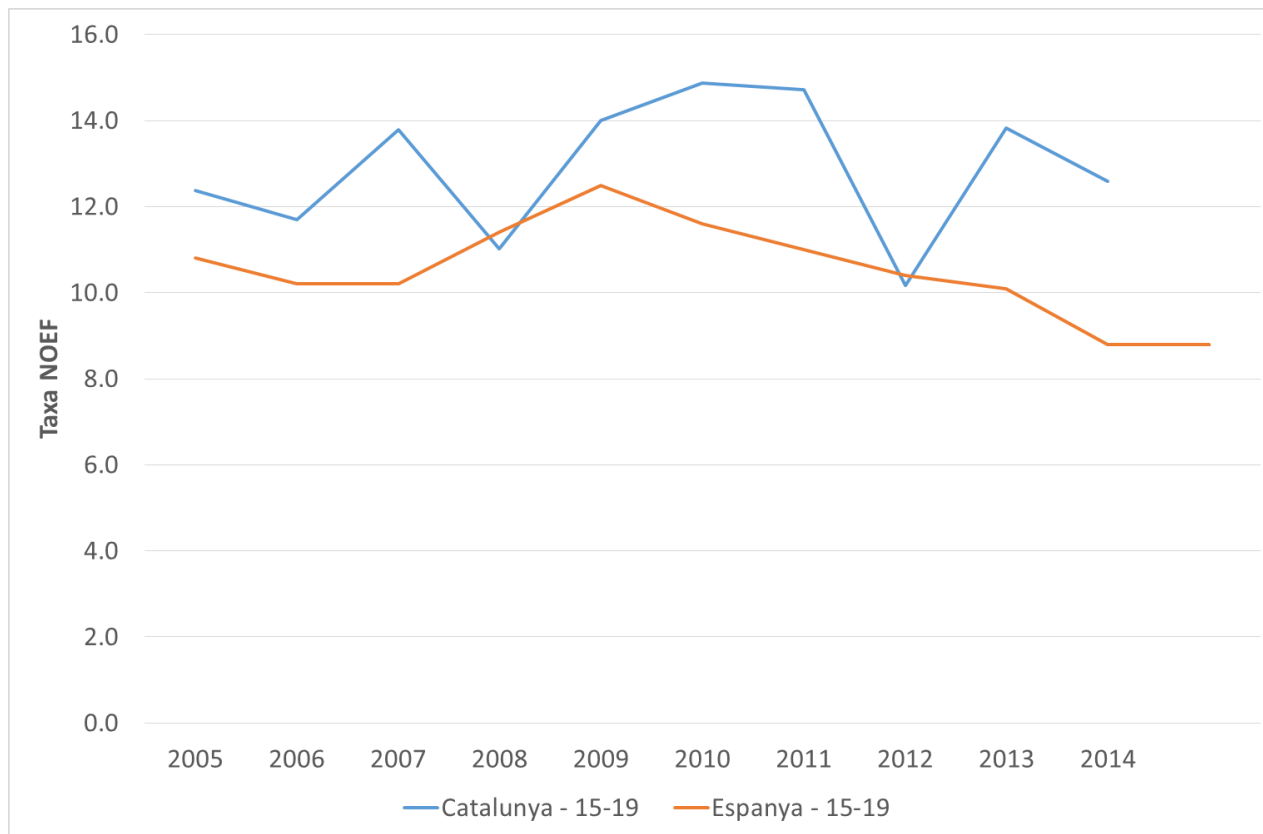
Gràfic 2.3. Taxa NOEF a Catalunya i a Espanya 15-24 – 2005-2014



En canvi, pel col·lectiu de joves entre 15 i 24, l'inici de la crisi va tenir un impacte molt superior sobre el col·lectiu NOEF a Catalunya comparat amb el de la resta de l'Estat Espanyol.

Font: Elaboració pròpia a partir de les microdades de la Labour Force Survey, Eurostat.

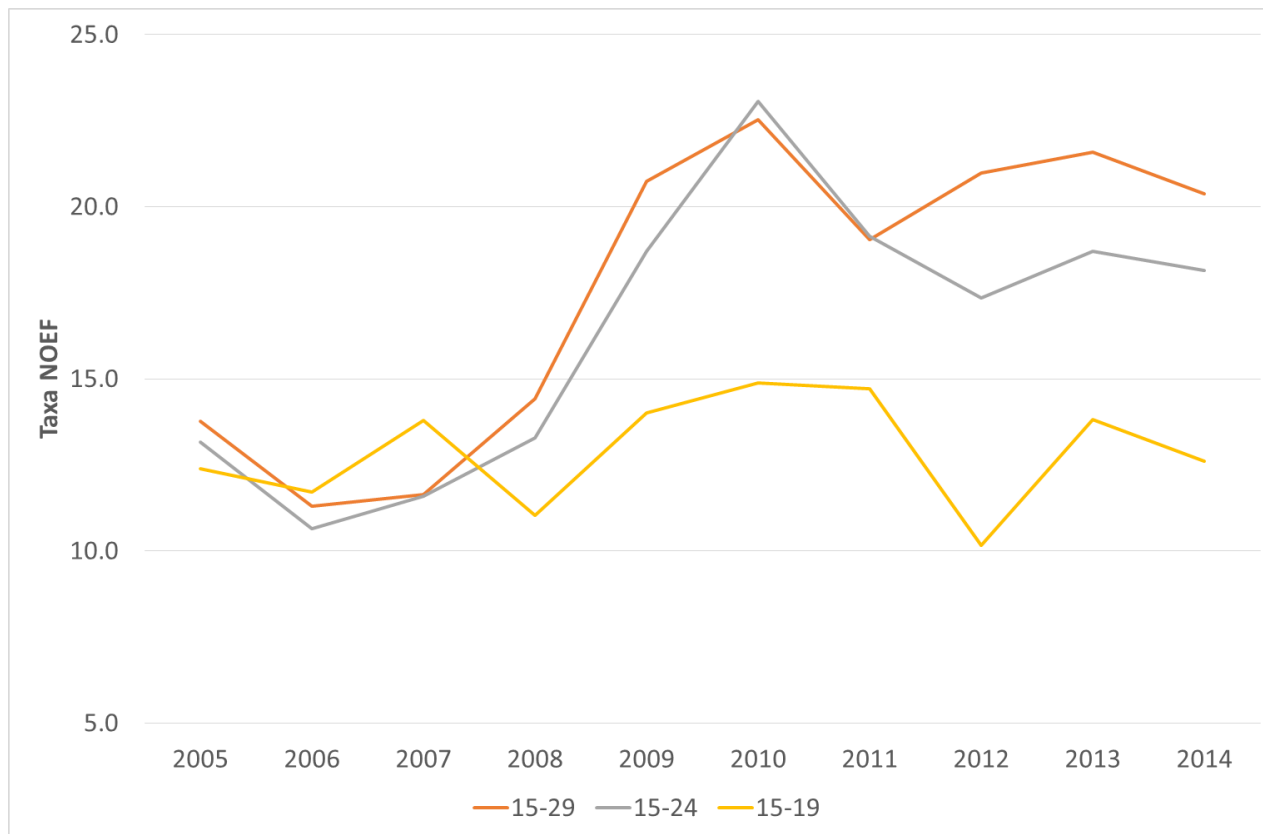
Gràfic 2.4. Taxa NOEF a Catalunya i a Espanya 15-19 – 2005-2014



La taxa NOEF pels joves d'entre 15 i 19 anys és superior a Catalunya respecte el conjunt de l'Estat Espanyol durant pràcticament tot el període.

Font: Elaboració pròpia a partir de les microdades de la Labour Force Survey, Eurostat.

Gràfic 2.5. Taxa NOEF a Catalunya per grups d'edat – 2005-2014



La taxa NOEF a Catalunya ha augmentat durant la crisi i es manté a nivells molt elevats tot i que s'observen diferències importants en funció del grup d'edat analitzat.

Font: Elaboració pròpia a partir de les microdades de la Labour Force Survey, Eurostat.

Taula 2.1. Gènere i edat del col·lectiu NOEF – Catalunya 2014

Total	NOEF	Joves	Taxa NOEF
15-19	41.285	327.757	12,60%
20-24	76.595	321.454	23,83%
25-29	100.162	420.692	23,81%
15-29	218.043	1.069.903	20,38%

Homes	NOEF	Joves	Taxa NOEF
15-19	27.049	164.993	16,39%
20-24	38.922	156.882	24,81%
25-29	52.420	211.903	24,74%
15-29	118.391	533.778	22,18%

Dones	NOEF	Joves	Taxa NOEF
15-19	14.236	162.764	8,75%
20-24	37.673	164.572	22,89%
25-29	47.743	208.788	22,87%
15-29	99.652	536.125	18,59%

Font: Elaboració pròpia a partir de les microdades de la Labour Force Survey, Eurostat.

Taula 2.2. Nivell d'estudis del col·lectiu NOEF 15-29 – Catalunya 2014

	NOEF	Joves	Taxa NOEF
Primaria	37.541	63.706	58,93%
ESO	91.536	360.704	25,38%
FP1 i batxillerat	53.289	314.858	16,92%
FP2	24.664	118.066	20,89%
Universitaris	11.013	141.877	7,76%
Total	218.043	1.069.903	20,38%

Font: Elaboració pròpia a partir de les microdades de la Labour Force Survey, Eurostat.

Taula 2.3. Distribució per edats del col·lectiu NOEF – Catalunya 2014 i 2015

2014	NOEF	Joves	Taxa NOEF
15-19	41.155	268.279	15,34%
20-24	86.632	352.788	24,56%
25-29	94.609	410.523	23,05%
15-29	222.396	1.031.590	21,56%

2015	NOEF	Joves	Taxa NOEF
15-19	39.805	272.033	14,63%
20-24	73.148	350.680	20,86%
25-29	89.154	396.918	22,46%
15-29	202.107	1.019.631	19,82%

Font: Elaboració pròpia a partir de les microdades de l'Enquesta de Població Activa, INE.

Taula 2.4. Caracterització del col·lectiu NOEF 15-29 – Catalunya 2011 segons diferents fonts

Cens 2011	NOEF	Joves	Taxa NOEF
Barcelona	214.563	829.430	25,9%
Girona	35.801	117.633	30,4%
Lleida	19.397	67.146	28,9%
Tarragona	37.666	125.641	30,0%
Total	307.428	1.139.849	27,0%

	NOEF	Joves	Taxa NOEF
Eurostat 2011	227.582	1.194.665	19,0%
EPA 2011	246.015	1.150.010	21,4%

Taula 2.5. Taxa NOEF 15-29 als municipis de més de 20000 habitants – Catalunya 2011 (en ordre descendent en funció de la taxa NOEF)

Municipi	Taxa NOEF	Municipi	Taxa NOEF
Pineda de Mar	44,65%	Amposta	29,21%
Palafrugell	44,62%	Rubí	29,11%
Sant Feliu de Guixols	41,70%	Hospitalet de Llobregat	28,99%
Calafell	38,65%	Sant Vicenç dels Horts	28,87%
Salt	38,53%	Terrassa	28,72%
Figueres	37,94%	Santa Coloma de Gramanet	28,61%
Santa Perpètua de Mogoda	37,16%	Olesa de Montserrat	28,39%
Sant Andreu de la Barca	36,88%	Montcada i Reixach	28,14%
Manlleu	35,82%	Vic	27,54%
Vendrell, el	35,30%	Sant Boi de Llobregat	27,52%
Sant Adrià de Besòs	35,23%	Sant Joan Despí	27,30%
Blanes	35,01%	Tarragona	26,43%
Martorell	34,89%	Vilanova i la Geltrú	26,26%
Salou	33,93%	Esparreguera	26,18%
Vila-seca	33,29%	Masnou. el	26,14%
Mollet del Vallès	32,62%	Cornellà de Llobregat	25,86%
Mataró	32,29%	Tortosa	25,66%
Ripollet	32,00%	Viladecans	25,37%
Sitges	31,92%	Girona	25,21%
Lleida	31,77%	Cerdanyola del Vallès	24,25%
Vilafranca del Penedès	31,76%	Gavà	24,11%
Badalona	31,71%	Sant Feliu de Llobregat	23,69%
Cambrils	31,60%	Castellar del Vallès	22,48%
Igualada	31,45%	Barberà del Vallès	22,46%
Lloret de Mar	30,93%	Barcelona	21,41%
Olot	30,49%	Esplugues de Llobregat	20,79%
Prat de Llobregat, el	30,17%	Valls	20,57%
Sant Pere de Ribes	30,16%	Premià de Mar	19,68%
Reus	29,62%	Molins de Rei	18,05%
Manresa	29,45%	Sant Cugat del Vallès	17,75%
Granollers	29,25%	Castelldefels	16,78%
Sabadell	29,23%		

Font: Elaboració pròpia a partir de les microdades del Cens de Població 2011, INE.

Taula 2.6. Taxa NOEF 15-29 municipis de més de 20000 habitants, Renda bruta familiar disponible per habitant i taxa d'atur municipal – Catalunya 2011
(en ordre alfabètic - 1/2)

Municipi	Taxa NOEF	Renda Familiar bruta disponible per habitant	Taxa d'atur
Ampostà	29,21%	75,80	30,26%
Badalona	31,71%	97,10	29,96%
Barberà del Vallès	22,46%	101,10	27,40%
Barcelona	21,41%	116,70	21,71%
Blanes	35,01%	84,70	34,73%
Calafell	38,65%	84,50	38,32%
Cambrils	31,60%	87,70	28,48%
Castellar del Vallès	22,48%	101,40	24,87%
Castelldefels	16,78%	107,70	21,04%
Cerdanyola del Vallès	24,25%	103,30	23,20%
Cornellà de Llobregat	25,86%	96,70	29,08%
Esparreguera	26,18%	96,90	27,08%
Esplugues de Llobregat	20,79%	112,20	25,08%
Figueres	37,94%	81,60	31,73%
Gavà	24,11%	105,50	26,73%
Girona	25,21%	101,00	22,33%
Granollers	29,25%	100,10	26,77%
Hospitalet de Llobregat, l'	28,99%	96,90	28,49%
Igualada	31,45%	93,40	27,07%
Lleida	31,77%	90,00	25,89%
Lloret de Mar	30,93%	64,00	35,38%
Manlleu	35,82%	88,50	32,81%
Manresa	29,45%	95,90	28,33%
Martorell	34,89%	96,20	25,13%
Masnou, el	26,14%	112,40	28,31%
Mataró	32,29%	92,60	33,52%
Molins de Rei	18,05%	111,20	18,79%
Mollet del Vallès	32,62%	96,40	29,96%
Montcada i Reixac	28,14%	96,80	24,80%
Olesa de Montserrat	28,39%	96,40	24,87%
Olot	30,49%	94,90	21,01%
Palafrugell	44,62%	81,90	34,49%
Pineda de Mar	44,65%	84,80	43,64%
Prat de Llobregat, el	30,17%	100,60	26,70%

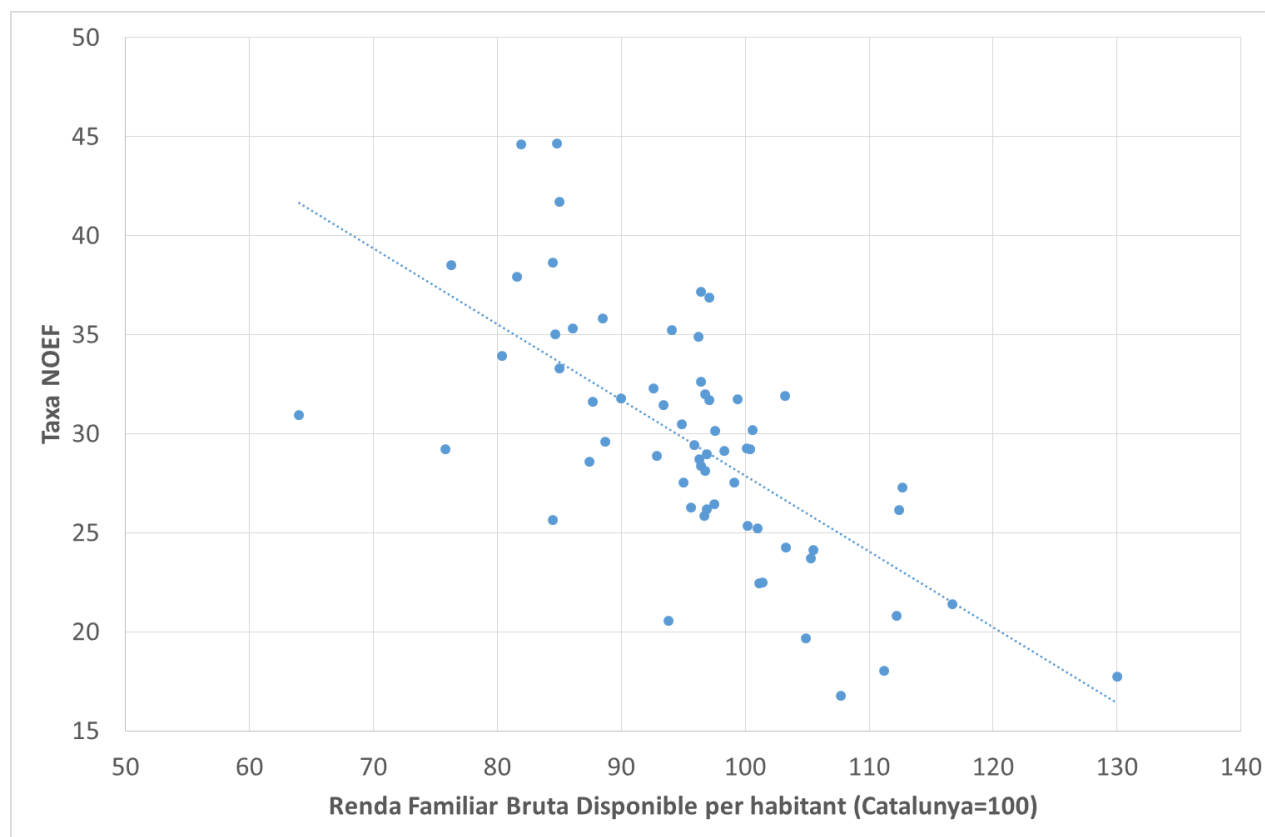
Font: Elaboració pròpia a partir de les microdades del Cens de Població 2011, INE i IDESCAT.

Taula 2.6. Taxa NOEF 15-29 municipis de més de 20000 habitants, Renda bruta familiar disponible per habitant i taxa d'atur municipal – Catalunya 2011
(en ordre alfabètic - 2/2)

Municipi	Taxa NOEF	Renda Familiar bruta disponible per habitant	Taxa d'atur
Premià de Mar	19,68%	104,90	25,10%
Reus	29,62%	88,70	30,63%
Ripollet	32,00%	96,80	26,36%
Rubí	29,11%	98,30	30,35%
Sabadell	29,23%	100,40	27,20%
Salou	33,93%	80,40	42,33%
Salt	38,53%	76,30	36,65%
Sant Adrià de Besòs	35,23%	94,10	30,25%
Sant Andreu de la Barca	36,88%	97,10	26,23%
Sant Boi de Llobregat	27,52%	99,10	27,01%
Sant Cugat del Vallès	17,75%	130,00	16,93%
Sant Feliu de Guíxols	41,70%	85,00	37,39%
Sant Feliu de Llobregat	23,69%	105,30	24,07%
Sant Joan Despí	27,30%	112,70	24,12%
Sant Pere de Ribes	30,16%	97,60	30,48%
Sant Vicenç dels Horts	28,87%	92,90	30,26%
Santa Coloma de Gramenet	28,61%	87,40	32,83%
Santa Perpètua de Mogoda	37,16%	96,40	26,84%
Sitges	31,92%	103,20	20,86%
Tarragona	26,43%	97,50	27,47%
Terrassa	28,72%	96,30	27,71%
Tortosa	25,66%	84,50	28,06%
Valls	20,57%	93,80	25,28%
Vendrell, el	35,30%	86,10	34,88%
Vic	27,54%	95,00	25,52%
Viladecans	25,37%	100,20	27,52%
Vilafranca del Penedès	31,76%	99,40	23,27%
Vilanova i la Geltrú	26,26%	95,60	26,53%
Vila-seca	33,29%	85,00	33,48%

Font: Elaboració pròpia a partir de les microdades del Cens de Població 2011, INE i IDESCAT.

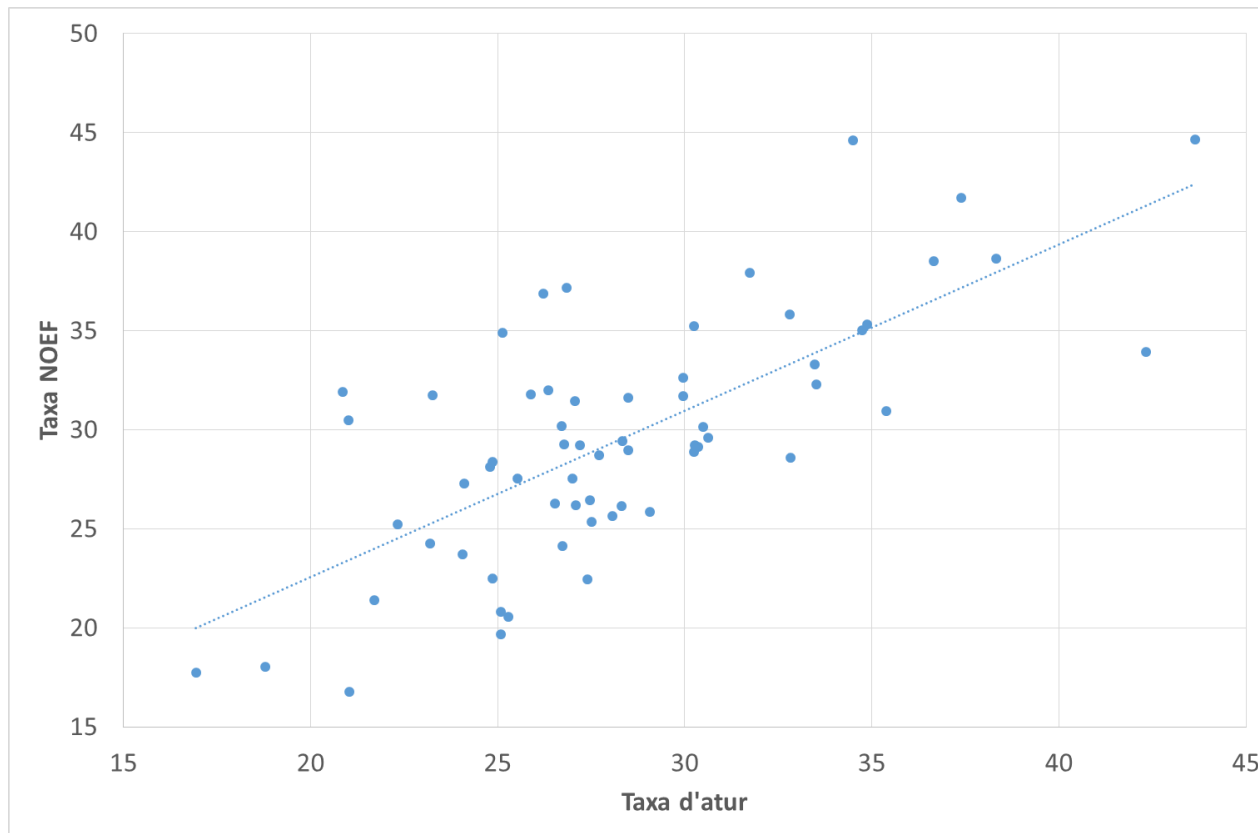
Gràfic 2.6. Taxa NOEF 15-29 a Catalunya per municipis de més de 20.000 habitants 2011 (eix vertical) i Renda Familiar Bruta Disponible 2011 (Catalunya base 100)



Hi ha una clara relació negativa entre la taxa NOEF i la renda familiar bruta disponible per habitant: els municipis amb menors nivells de renda són aquells on s'observa una major presència del col·lectiu NOEF en termes relatius.

Font: Elaboració pròpia a partir de les microdades del Cens de Població 2011, INE i IDESCAT.

Gràfic 2.7. Taxa NOEF 15-29 a Catalunya per municipis de més de 20.000 habitants 2011 (eix vertical) i Taxa d'atur 2011



Hi ha una clara relació positiva entre la taxa NOEF i la taxa d'atur: els municipis amb majors nivells d'atur també són aquells on s'observa una major presència del col·lectiu NOEF en termes relatius.

Font: Elaboració pròpia a partir de les microdades del Cens de Població 2011. INE.

3. PROJECCIÓ DELS JOVES NOEF A CATALUNYA 2015-2030

A aquest apartat es presenten **projeccions de la possible evolució del col·lectiu NOEF a Catalunya pel període 2015-2030. Aquestes projeccions prenen com a punt de partida les projeccions realitzades per l'IDESCAT durant el 2015 amb base 2013⁷**. Tal i com es descriu a la nota metodològica disponible a la web de l'IDESCAT⁸, les projeccions de població s'han elaborat amb el mètode dels components que consisteix a afegir anualment a la piràmide de partida els components del creixement demogràfic (naixements, defuncions, immigracions i emigracions). La piràmide de partida de les noves projeccions és la població postcensal estimada a 1 de gener de 2013, calculada a partir de la informació del Cens del 2011 i del moviment demogràfic 2011-2012. La data de referència de les poblacions projectades és l'1 de gener de cada any. Tot i que les projeccions estan disponibles fins al 2050, s'ha considerat que els resultats s'havien de valorar sobretot a mitjà termini (horitzó 2026), atès que l'evolució futura dels components del creixement, i en particular de la migració, és molt incerta.

Respecte a l'evolució futura dels components, **s'han considerat tres hipòtesis (alta, mitjana i baixa) per a cada un d'ells: fecunditat, esperança de vida, migració amb la resta d'Espanya, migració amb l'estranger i migració interna**. S'han definit tres escenaris (o combinació d'hipòtesis). L'escenari mitjà suposa una combinació de fecunditat mitjana, esperança de vida mitjana i migració mitjana. Aquest escenari pretén reflectir l'evolució que es considera més probable del creixement i l'estructura demogràfica a Catalunya, d'acord amb les dades recents. Els escenaris alt i baix ofereixen la possibilitat d'avaluar els nivells de població màxima i mínima que Catalunya podria presentar en el futur. En l'escenari alt es combinen fecunditat alta, esperança de vida alta i migració alta. L'escenari baix inclou una migració baixa (amb la resta d'Espanya i amb l'estranger), una fecunditat baixa i una esperança de vida baixa.

⁷ <http://www.idescat.cat/economia/inec?tc=5&id=d013&dt=205000>

<http://www.idescat.cat/economia/inec?tc=5&id=d020&dt=205000>

⁸ <http://www.idescat.cat/pub/?id=proj&m=m>

Les projeccions de població activa són el resultat d'aplicar a la població projectada per sexe i edat uns supòsits sobre el nivell futur de participació laboral. Per a dur terme aquests projeccions, l'IDESCAT segueix una metodologia similar a la utilitzada pel conjunt de la població. En concret, s'ha utilitzat una font externa per fixar les hipòtesis de participació laboral per sexe i edat quinquennal en un determinat horitzó temporal. En els anys intermedis les taxes s'obtenen per interpolació entre les taxes de l'EPA observades en el punt de partida de la projecció (2014) i les taxes objectiu generant considerant també tres escenaris: un escenari baix d'activitat (que combina la hipòtesi baixa de participació laboral amb l'escenari baix de població), un escenari mitjà d'activitat (hipòtesi mitjana de participació laboral i escenari mitjà de població) i un escenari alt d'activitat (hipòtesi alta de participació laboral i escenari alt de població).

Combinant totes dues fonts estadístiques és possible obtenir per diferència quin serà el conjunt de joves que no participaran al mercat de treball, cal descomptar, però, els joves que continuaran formant-se i que, per tant, no haurien de ser inclosos dins les projeccions realitzades del col·lectiu NOEF. Per tal d'obtenir una estimació d'aquesta xifra, s'ha utilitzat un model economètric que relaciona la proporció de joves estudiants en un moment donat amb la proporció de joves que estudiava al període anterior així com la proporció de joves actius en aquell moment del temps. Donat que la proporció d'actius està fixada per les projeccions d'IDESCAT, el model s'ha estimat pel període 2005-2015 i s'ha utilitzat per a predir el període 2016-2030. Tant la bondat de l'ajust com els diferents estadístics que mesuren la capacitat predictiva ex-post són adequats i, per tant, les prediccions que es presenten a continuació es poden considerar fiables a efectes estadístics. Els resultats detallats d'aquest exercici economètric estan disponibles prèvia petició als autors. És important remarcar que donat que l'IDESCAT utilitza les dades de l'EPA, les projeccions presentades aquí s'han obtingut a partir de la mateixa font i, per tant, no serien compatibles amb les dades presentades a l'apartat anterior en base a la LFS.

El gràfic 3.1. presenta l'evolució prevista de la població jove (15-29) a Catalunya segons els tres escenaris elaborats per IDESCAT. La població jove podria passar d'estar per sobre 1,3 milions de persones l'any 2005 a 1,1 milions l'any 2015 a una

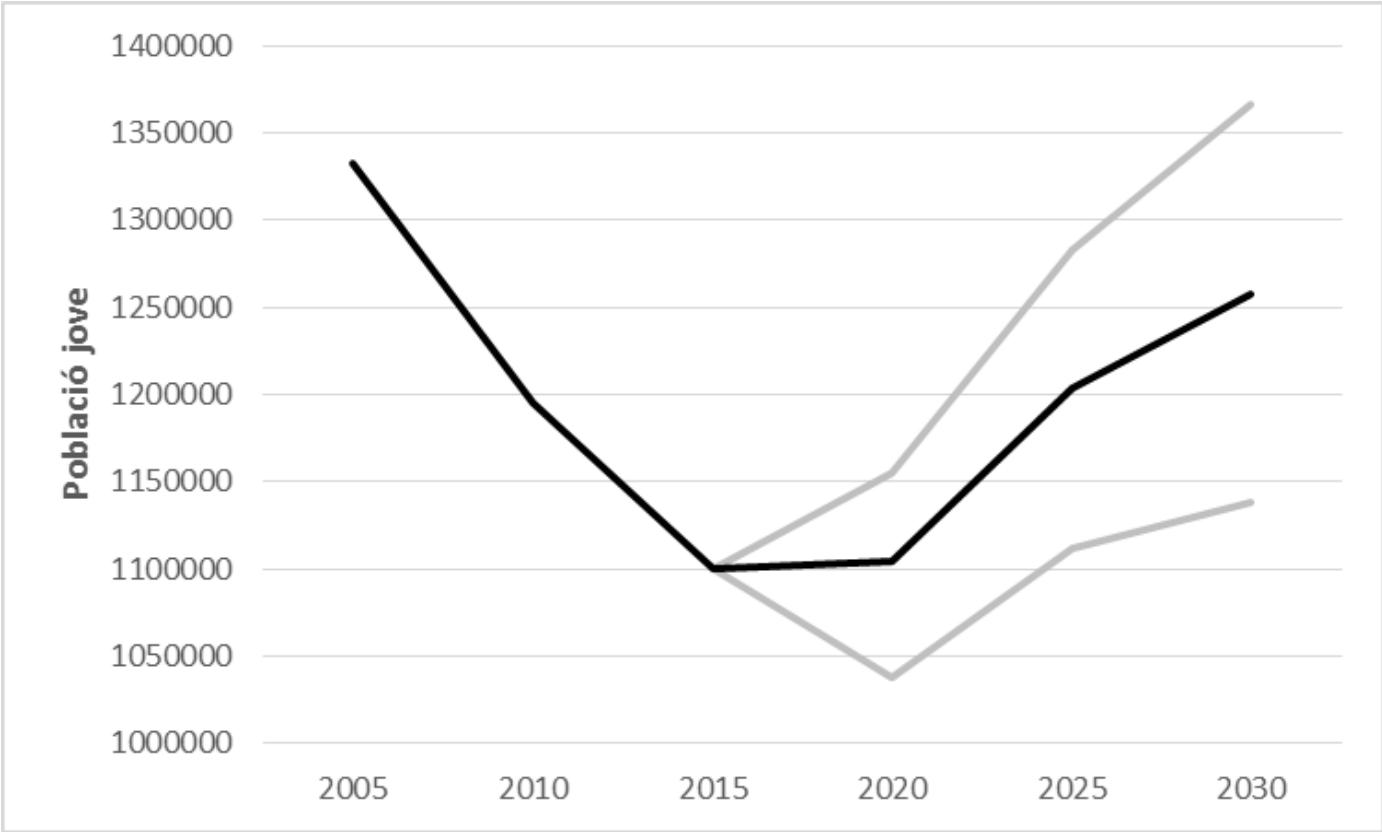
recuperació sostinguda que fes arribar al col·lectiu fins l'1,25 milions en l'escenari mitjà l'any 2030. En canvi, l'escenari baix marcaria una tendència decreixent fins el 2002 i una tímida recuperació fins al 2030, situant-se tot just per sobre els valors observats el 2015. En canvi, en l'escenari alt es recuperarien els valors observats l'any 2005.

El gràfic 3.2 mostra l'evolució dels actius, dels estudiants i del col·lectiu NOEF com a proporcions de la població d'entre 15 i 29 anys a Catalunya sota els tres escenaris considerats. Centrant-nos en els actius, s'espera que la taxa d'activitat dels joves repunti sota els tres escenaris situant-se en l'escenari mig al voltant del 50%. La proporció d'estudiants, en canvi, es mantindria relativament constant en contra de la tendència creixent que s'ha observat durant els darres 10 anys. Davant aquesta situació, **la taxa NOEF continuaria amb la trajectòria descendent iniciada el 2010, tot i que amb una elevada variabilitat segons l'escenari considerat: el 2030 podria estar entre el 8% i el 22%. En l'escenari mitjà, prendria valors propers al 15%.**

El gràfic 3.3 presenta la informació relativa a les projeccions pel col·lectiu NOEF d'entre 15 i 29 anys però en termes absoluts. **En l'escenari mitjà, l'any 2030 aquest col·lectiu encara estaria format per uns 200.000 joves mentre que en l'escenari baix, s'hauria reduït a la meitat, tot just superant el llindar dels 100.000.**

La taula 3.1 presenta resultats més detallats de les projeccions realitzades sota l'escenari mitjà que és el que es considera més probable per part de l'IDESCAT. En concret, es presenten dades desagregades pels grups d'edat d'entre 15 i 19, 20 i 24 i 25 a 29 anys. Tal i com s'ha comentat anteriorment, sota aquest escenari la taxa NOEF 15-29 es reduïa des del 21,09% l'any 2015 al 14,83% l'any 2030 (de 232.087 individus a 186.519). Aquesta reducció es dona principalment als col·lectius de major edat, mentre que en canvi **pels més joves, la xifra en termes absoluts no es redueix sinó que augmenta lleugerament mentre la taxa es manté més o menys estable.** Sembla, doncs, que aquest és el col·lectiu sobre el que caldria fer un major esforç a l'hora d'identificar les motius i mirar de prendre mesures correctores.

Gràfic 3.1. Població jove (15-29) projectada a Catalunya – Escenaris baix, mitjà i alt

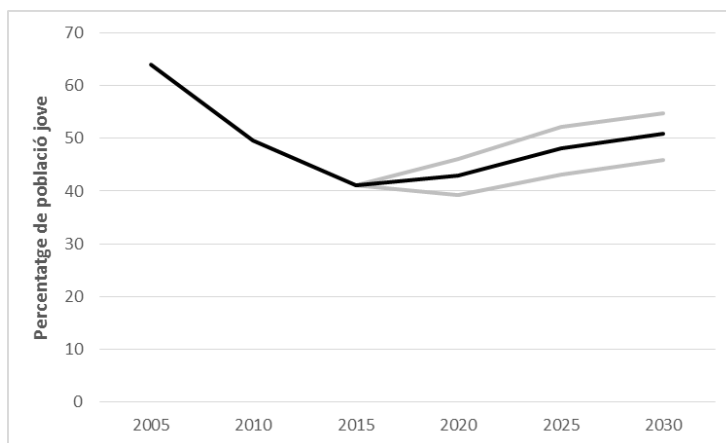


La població jove podria passar d'estar des d'1,1 milions l'any 2015 a una recuperació sostinguda que fes arribar al col·lectiu fins l'1,25 milions en l'escenari mitjà l'any 2030.

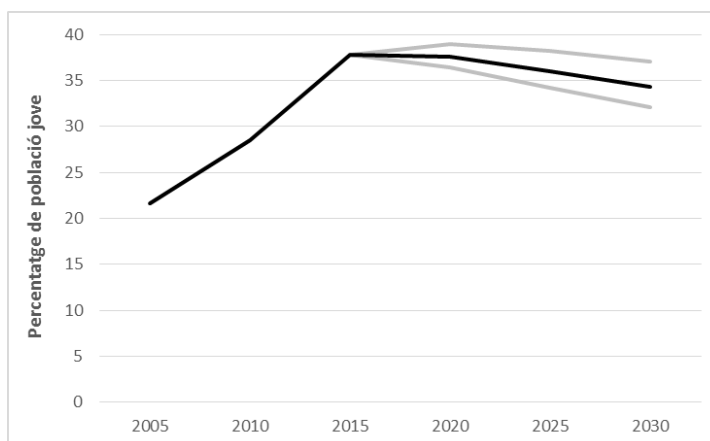
Font: Elaboració pròpia a partir de les projeccions d'IDESCAT i de les microdades de l'Enquesta de Població Activa, INE.

Gràfic 3.2. Distribució de la població jove projectada a Catalunya en funció de la relació amb l'activitat i els estudis – Escenaris baix, mitjà i alt - Percentatge

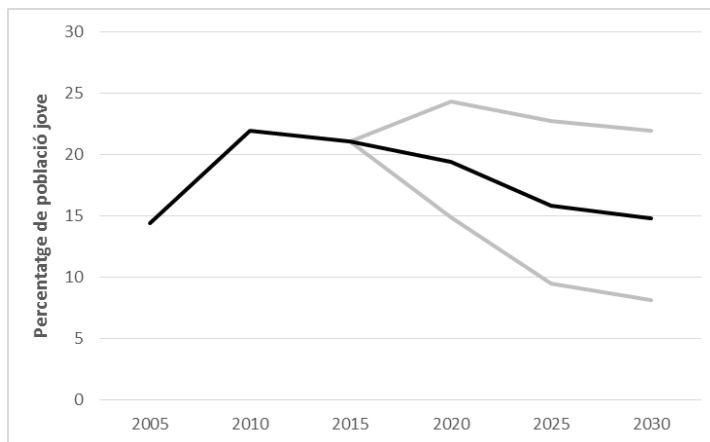
Actius 15-29



Estudiants 15-29

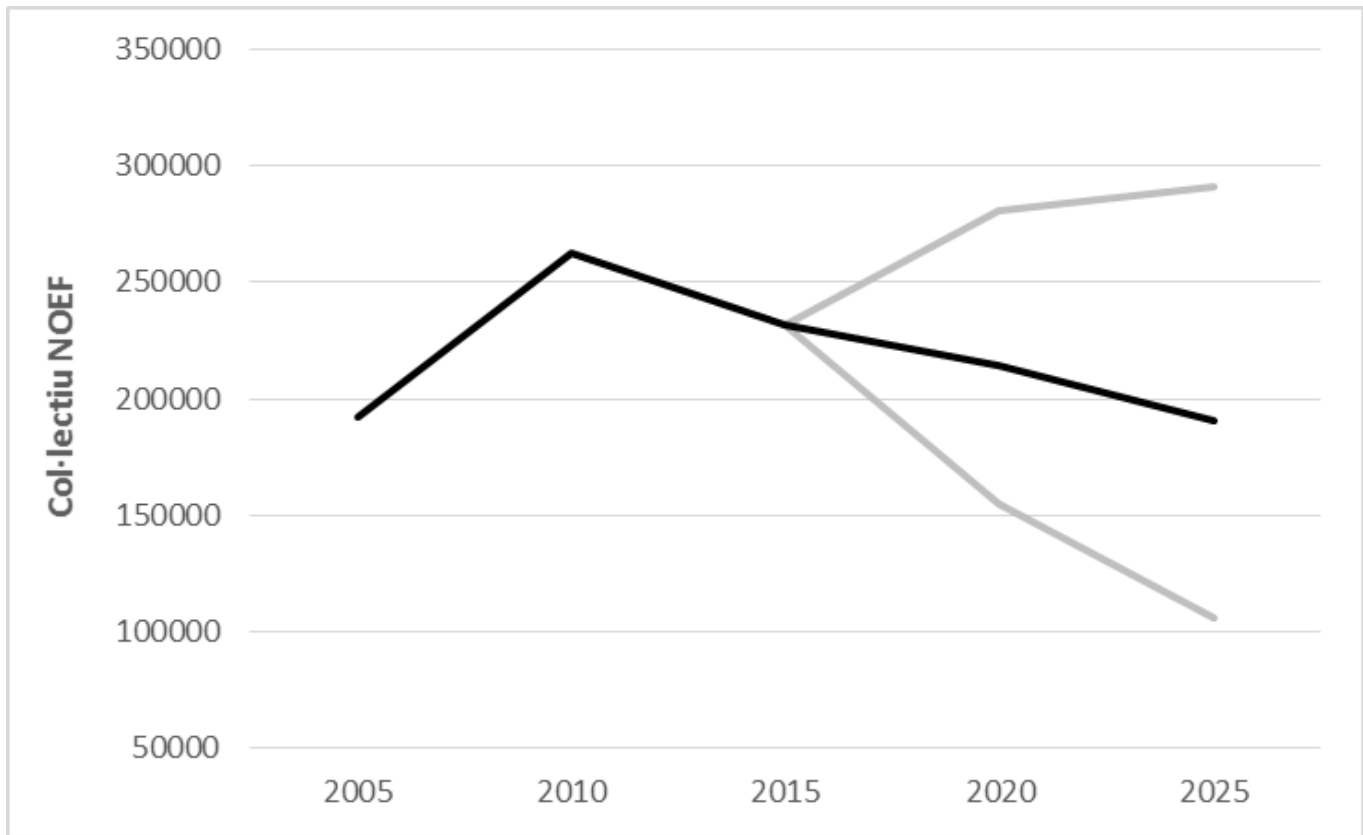


NOEF 15-29



Font: Elaboració pròpia a partir de les projeccions d'IDESCAT i de les microdades de l'Enquesta de Població Activa, INE.

Gràfic 3.3. Població NOEF 15-29 projectada a Catalunya – Escenaris baix, mitjà i alt



En l'escenari mitjà, l'any 2030 el col·lectiu NOEF encara estaria format per uns 200.000 joves mentre que en l'escenari baix, s'hauria reduït a la meitat, tot just superant el llindar dels 100.000.

Font: Elaboració pròpia a partir de les projeccions d'IDESCAT i de les microdades de l'Enquesta de Població Activa, INE.

Taula 3.1. Població NOEF projectada a Catalunya per grups d'edat – Escenari mitjà

De 15 a 19 anys	NOEF	Joves	Taxa NOEF	De 20 a 24 anys	NOEF	Joves	Taxa NOEF
2005	38.792	269.519	14,39%	2005	63.153	445.028	14,19%
2010	61.992	272.984	22,71%	2010	88.224	392.629	22,47%
2015	61.613	339.677	18,14%	2015	76.565	352.675	21,71%
2020	65.245	377.232	17,30%	2020	67.923	352.560	19,27%
2025	69.217	419.590	16,50%	2025	52.312	395.647	13,22%
2030	68.128	391.477	17,40%	2030	46.313	436.540	10,61%

De 25 a 29 anys	NOEF	Joves	Taxa NOEF	De 16 a 29 anys	NOEF	Joves	Taxa NOEF
2005	90.473	618.040	14,64%	2005	192.417	1.332.587	14,44%
2010	112.463	529.977	21,22%	2010	262.678	1.195.589	21,97%
2015	93.908	408.257	23,00%	2015	232.087	1.100.609	21,09%
2020	81.092	374.639	21,65%	2020	214.260	1.104.431	19,40%
2025	68.855	388.868	17,71%	2025	190.384	1.204.105	15,81%
2030	72.078	429.904	16,77%	2030	186.519	1.257.921	14,83%

Font: Elaboració pròpia a partir de les projeccions d'IDESCAT i de les microdades de l'Enquesta de Població Activa, INE.

4. ANÀLISI DE LES CARACTERÍSTIQUES DEL JOVENT INSCRIT EN LA GARANTIA JUVENIL

Aquest apartat es centra en l'anàlisi de les característiques del jovent inscrit al Registre Telemàtic de la Garantia Juvenil. Les dades utilitzades per a dur a terme l'anàlisi han estat facilitades pel SOC i es corresponen a una extracció de la informació continguda al mateix des de la seva posada en marxa fins al 25 de juliol de 2016⁹.

Un primer aspecte a destacar és que **els joves que volen inscriure's al Registre Telemàtic de la Garantia Juvenil han de complir els següents requisits amb caràcter previ**¹⁰:

- Tenir nacionalitat espanyola o ser ciutadans de la Unió o dels Estats part de l'Acord Econòmic Europeu o Suïssa que es trobin a Espanya en exercici de la lliure circulació i residència. També podran inscriure's els estrangers titulars d'una autorització per residir en territori espanyol que habiliti per treballar.
- Estar empadronat en qualsevol localitat del territori nacional espanyol.
- Tenir més de 16 anys i menys de 30 al moment de sol·licitar la inscripció en el Fitxer del Sistema Nacional de Garantia Juvenil.
- No haver treballat en els 30 dies naturals anteriors a la data de presentació de la sol·licitud.
- No haver rebut accions educatives que comportin més de 40 hores mensuals en els 90 dies naturals anteriors a la data de presentació de la sol·licitud.
- No haver rebut accions formatives que comportin més de 40 hores mensuals en els 30 dies naturals anteriors a la data de presentació de la sol·licitud.
- Presentar una declaració escrita de tenir interès a participar en el Sistema Nacional de Garantia Juvenil, adquirint un compromís de participació activa en les actuacions que es desenvolupin en el marc de la Garantia Juvenil.

⁹ En el moment de tancar aquest informe, el nombre d'inscrits al registre de garantia juvenil a Catalunya es troba a prop dels 60.000 joves.

¹⁰ <http://www.empleo.gob.es/es/garantiajuvenil/accesoJovenes.html>

Les fonts d'informació utilitzades a l'apartat anterior no permeten identificar fins a quin punt els joves que formen part del col·lectiu NOEF compleixen aquests requisits o no, però la seva lectura i el fet que el registre sigui de caràcter telemàtic i requereixi d'accés a internet, DNI electrònic o certificat digital fan pensar que **es tracta de barreres importants que s'haurien de repensar en base a les experiències d'altres països on aquests criteris no són de caràcter tan restrictiu.**¹¹

El gràfic 4.1 mostra com dels 234.358 joves NOEF d'entre 15 i 29 anys que hi havia a Catalunya l'any 2015, 46.100 s'havien inscrit al Registre. El SOC va contactar amb tots ells i en base al contacte inicial i al posterior seguiment per part de les administracions, 37.356 joves van participar en diferents accions i programes, 36.212 dels quals ho van fer en programes específics de Garantia Juvenil. Va haver-hi 8.744 joves que, en canvi, no van participar en cap programa addicional un cop van estar contactats pel SOC. És possible que una bona part d'aquest grup deixessin de ser el·ligibles per a participar en alguna acció dins aquest programa després d'aquest primer contacte.

La taula 4.1 mostra informació sobre els tipus de programes en que van participar aquests joves des de la seva inscripció al programa de Garantia Juvenil (podien haver participat amb anterioritat en altres actuacions i programes del SOC). **Els 37.356 joves que van participar en algun d'aquests programes ho van fer, en promig, 2,81 vegades, és a dir, van formar part de més d'una actuació. En conjunt, van participar en 104.999 accions, la majoria de les quals van ser d'orientació (com era d'esperar), seguides d'accions de formació i programes experimentals, sent aquest un dels principals trets de la implementació de la Garantia Juvenil a Catalunya.**

La taula 4.2 recull informació sobre el gènere i l'edat dels inscrits al registre així com dels participants i no participants a les accions del SOC. Tal i com es pot veure, **no hi ha diferències significatives ni en gènere ni en edat entre els participants a les accions i els no participants. Només en el grup d'edat d'entre 15 i 29 s'observa**

¹¹ En el moment de tancar aquest informe, ens consta que aquests criteris es troben en procés de revisió i que s'espera poder disposar d'una nova normativa abans de finalitzar l'any.

un major pes dels no participants: al voltant del 30% quan globalment els no participants no supera el 20%.

La taula 4.3 presenta una informació similar a la taula 4.2 però separant per nivell d'estudis. **Al segon apartat de l'estudi, havíem vist que la inactivitat afectava molt més als joves amb estudis primaris i secundaris obligatoris que no pas a altres col·lectius. Aquesta taula permet observar com, de fet, aquest grup representa més de la meitat dels inscrits i una proporció similar dels participants a les accions del SOC.**

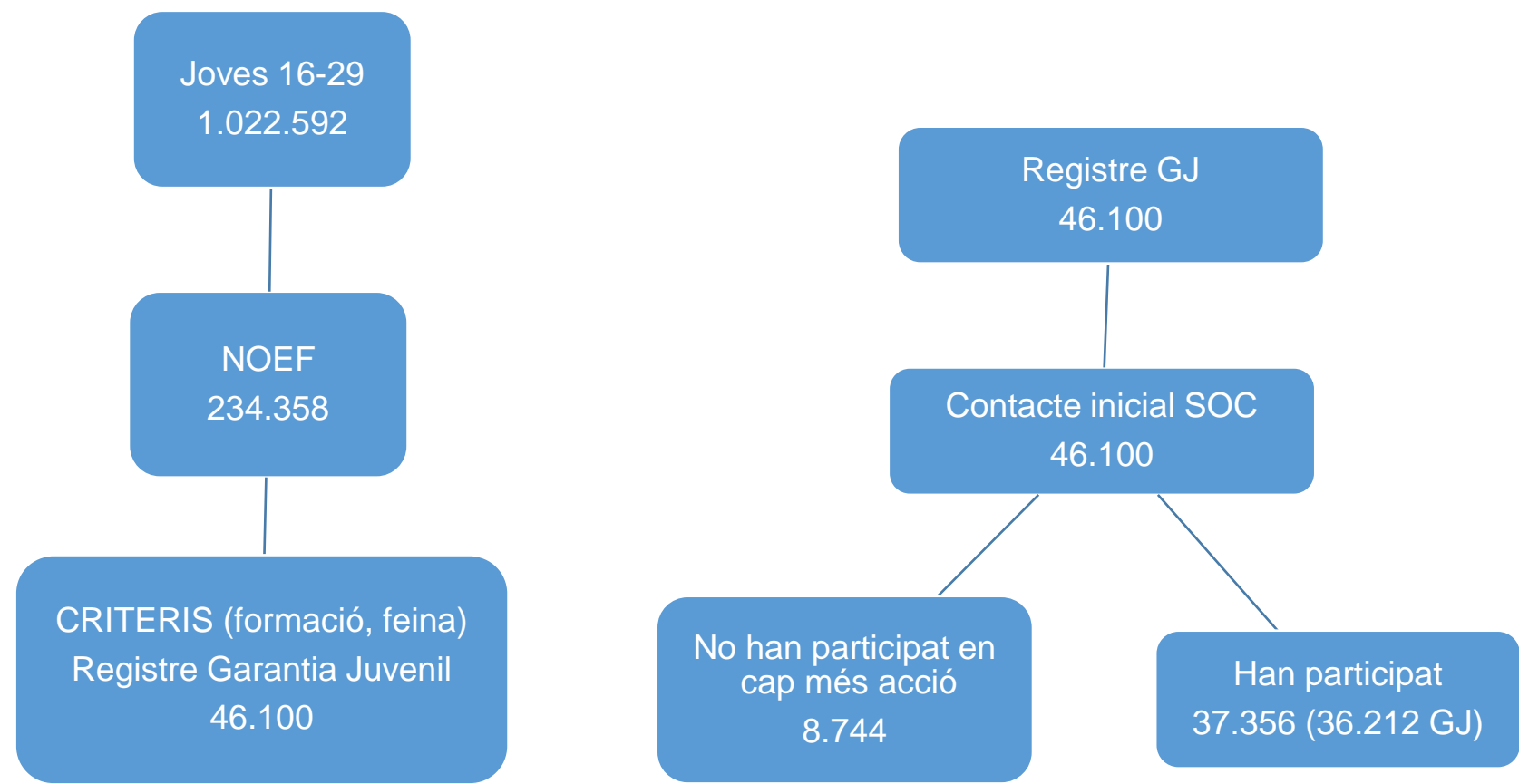
Tant a la taula 4.3 com a la taula 4.2 es pot veure també que **un percentatge important dels joves no faciliten (o ho fan de manera incorrecta) informació sobre característiques demogràfiques bàsiques com ara l'edat o el nivell d'estudis.** De fet, tot i que al registre es disposa d'informació addicional relativa a diferents variables d'interès, hi ha un nombre d'errors o no resposta molt important i, a més, al tractar-se de preguntes obertes la codificació de la resposta no és una tasca fàcil. **Es recomanaria que el qüestionari que omplen els joves pugues ser revisat durant el contacte inicial i completat amb la informació que fos dubtosa o incompleta segons el criteri de l'orientador que es fes càrrec de l'entrevista.**

Tot i aquests problemes, s'ha aprofundit amb l'anàlisi de la informació territorial que ja s'havia iniciat a l'apartat 2 de l'estudi. A partir del codi postal de residència del jove, s'ha pogut identificar la comarca i el municipi de residència. La taula 4.4. mostra la distribució comarcal dels inscrits així com el percentatge de participants a les actuacions del SOC i es pot veure com **hi ha diferències territorials importants en el grau de participació a aquesta programes.** La participació oscil·la entre el 70 i el 95%.

El gràfic 4.2 relaciona el pes relatiu dels participants a les actuacions del SOC als municipis de més de 20000 habitants amb el pes relatiu del col·lectiu NOEF segons el Cens de 2011. Tot i el desfasament temporal de tots dos indicadors, s'observa una elevada correlació positiva entre tots dos indicadors. El gràfic 4.3 mostra la mateixa informació sense Barcelona ciutat, donat el seu elevat pes en totes dues dimensions

que dificultava la visualització de la resta de municipis. A aquest gràfic s'ha comparat també els valors dels dos indicadors en relació a aquella situació en què pes relatiu dels inscrits i participants fos igual. Tal i com es pot veure, **hi ha alguns municipis com ara Terrassa, Tarragona, Lleida, Girona, Santa Coloma de Gramanet o Amposta que tenen un major pes en termes de participants que el pes que els hi tocaria en base a la seva població jove NOEF. En canvi, d'altres com ara Hospitalet, Badalona, Sabadell, Manresa, Sant Cugat o Granollers es troben en la situació oposada.** Si bé, aquests valors en sí mateixos no poden interpretar-se com un indicador de resultats de les polítiques dutes a terme, sí que permeten identificar alguns territoris on caldria dur a terme algunes actuacions addicionals que fessin possible arribar a un major nombre de joves. Una d'aquestes possibles actuacions és la Xarxa d'Impulsors. El gràfic 4.4. mostra amb punts de color vermell aquells municipis on no hi ha cap xarxa d'impulsors activa durant 2016. Es pot veure com hi ha punts vermells tant per sota com per sobre de la diagonal (és a dir, la línia que marca l'eficiència relativa), però sí que predominen aquells que estan per sota. Sembla, doncs, que adoptar aquest tipus de política podria tenir un efecte favorable, però, és evident que hi ha molts d'altres factors que caldria considerar i que podrien ser objecte de futures investigacions.

Gràfic 4.1. Col·lectiu NOEF a Catalunya 2015 i Registre de Garantia Juvenil (25 de juliol de 2016)



Font: Elaboració pròpia a partir de les microdades de l'Enquesta de Població Activa, INE i de les bases de dades del SOC a data 25/7/2016.

Taula 4.1. Actuacions del SOC pels inscrits al registre de Garantia Juvenil a Catalunya

Programes	Actuacions
Orientació	84.313
Formació	9.927
Mixte	1.133
Contractació	1.097
Emprenedoria	208
Programes experimentals	8.321
Total	104.999
Actuacions per participant	2.81
Participants	37.356
Només contacte inicial	8744
Total inscrits registre GJ	46.100

Font: Elaboració pròpia a partir de les bases de dades del SOC a data 25/7/2016.

Taula 4.2. Gènere i edat dels inscrits al Registre de Garantia Juvenil a Catalunya

	Inscrits	Participants	Contacte inicial	Participants	Contacte inicial
Total	46.100	37.356	8.744	81,0%	19,0%
Homes	27.414	21.863	5.551	79,8%	20,2%
Dones	18.686	15.493	3.193	82,9%	17,1%
15-19	11.179	7.957	3.222	71,2%	28,8%
20-24	18.898	16.010	2.888	84,7%	15,3%
25-29	12.569	10.703	1.866	85,2%	14,8%
Blanc/incorrecte	3.454	2.686	768	77,8%	22,2%
Homes	59,5%	58,5%	63,5%		
Dones	40,5%	41,5%	36,5%		
15-19	24,2%	21,3%	36,8%		
20-24	41,0%	42,9%	33,0%		
25-29	27,3%	28,7%	21,3%		
Blanc/incorrecte	7,5%	7,2%	8,8%		

Font: Elaboració pròpia a partir de les bases de dades del SOC a data 25/7/2016.

Taula 4.3. Nivell d'estudis dels inscrits al Registre de Garantia Juvenil a Catalunya

	Inscrits	Participants	Contacte inicial	Participants	Contacte inicial
Total	46100	37356	8744	81,0%	19,0%
Primaris	9148	6856	2292	74,9%	25,1%
ESO	15799	13574	2225	85,9%	14,1%
FP I, grau mig	5308	4563	745	86,0%	14,0%
Batxillerat	4206	3511	695	83,5%	16,5%
FP II, grau superior	3377	2889	488	85,5%	14,5%
Estudis universitaris	2186	1772	414	81,1%	18,9%
Altres formacions	2388	2021	367	84,6%	15,4%
Blanc/incorrecte	3688	2170	1518	58,8%	41,2%
Primaris	19,8%	18,4%	26,2%		
ESO	34,3%	36,3%	25,4%		
FP I, grau mig	11,5%	12,2%	8,5%		
Batxillerat	9,1%	9,4%	7,9%		
FP II, grau superior	7,3%	7,7%	5,6%		
Estudis universitaris	4,7%	4,7%	4,7%		
Altres formacions	5,2%	5,4%	4,2%		
Blanc/incorrecte	8,0%	5,8%	17,4%		

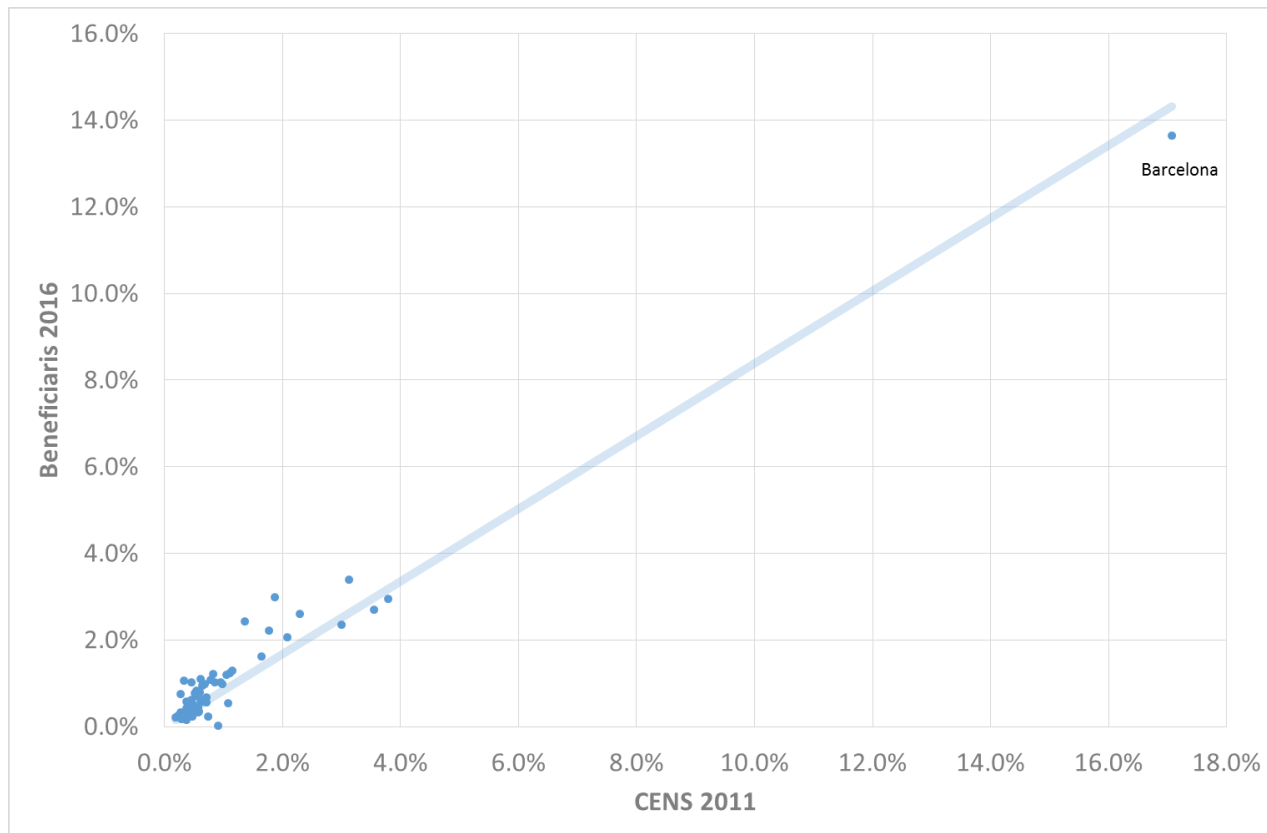
Font: Elaboració pròpia a partir de les bases de dades del SOC a data 25/7/2016.

Taula 4.4. Distribució per comarques dels inscrits al Registre de Garantia Juvenil

Comarca	Inscrits	Participants	Contacte inicial	% participants
Alt Camp	509	446	63	87,62%
Alt Empordà	907	742	165	81,81%
Alt Penedès	982	829	153	84,42%
Alt Urgell	185	174	11	94,05%
Alta Ribagorça	59	51	8	86,44%
Anoia	968	813	155	83,99%
Aran	39	38	1	97,44%
Bages	712	524	188	73,60%
Baix Camp	1.234	902	332	73,10%
Baix Ebre	869	784	85	90,22%
Baix Empordà	941	799	142	84,91%
Baix Llobregat	4.758	4.078	680	85,71%
Baix Penedès	874	729	145	83,41%
Barcelonès	9.955	7.764	2191	77,99%
Berguedà	299	272	27	90,97%
Cerdanya	115	82	33	71,30%
Conca de Barberà	225	189	36	84,00%
Garraf	928	739	189	79,63%
Garrigues	169	134	35	79,29%
Garrotxa	257	238	19	92,61%
Gironès	1.816	1.547	269	85,19%
Maresme	2.372	1.861	511	78,46%
Moianès	83	69	14	83,13%
Montsià	968	865	103	89,36%
Noguera	242	192	50	79,34%
Osona	884	778	106	88,01%
Pallars Jussà	135	128	7	94,81%
Pallars Sobirà	62	53	9	85,48%
Pla d'Urgell	245	169	76	68,98%
Pla de l'Estany	290	221	69	76,21%
Priorat	92	72	20	78,26%
Ribera d'Ebre	168	114	54	67,86%
Ripollès	249	226	23	90,76%
Segarra	261	228	33	87,36%
Segrià	1.552	1.254	298	80,80%
Selva	1.096	879	217	80,20%
Solsonès	138	111	27	80,43%
Tarragonès	2.187	1.805	382	82,53%
Terra Alta	40	35	5	87,50%
Urgell	309	266	43	86,08%
Vallès Occidental	5.105	3.989	1116	78,14%
Vallès Oriental	1.837	1.470	367	80,02%
Total	45.116	36.659	8457	81,25%
Blanc/incorrecte	984	697	287	70,83%
Inscrits	46.100	37.356		

Font: Elaboració pròpia a partir de les bases de dades del SOC a data 25/7/2016.

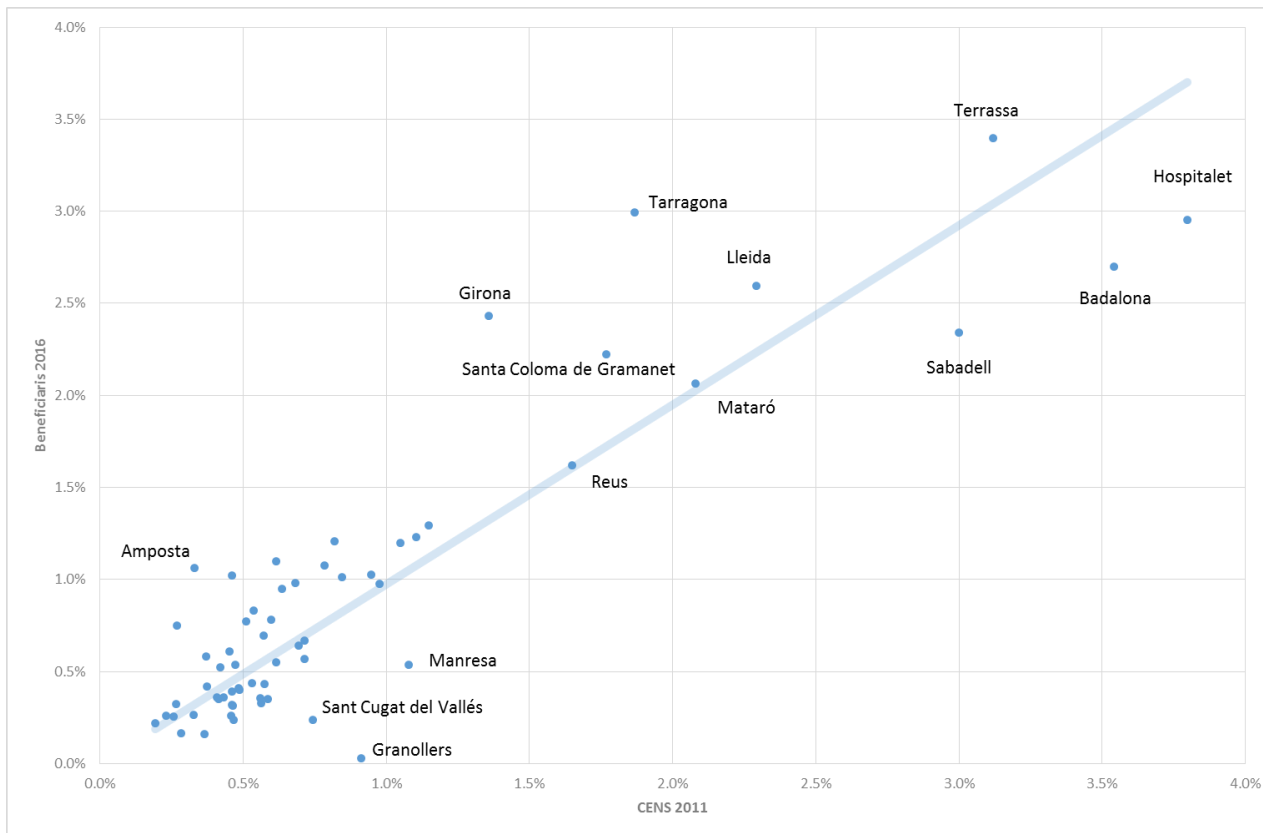
Gràfic 4.2. Comparativa entre els participants a les actuacions del SOC i els inscrits al Registre de Garantia Juvenil als municipis de més de 20000 habitants



Hi ha una clara relació positiva entre la distribució territorial dels participants a les actuacions del SOC i els inscrits al Registre de Garantia Juvenil.

Font: Elaboració pròpia a partir de les microdades del Cens de Població, INE i de les bases de dades del SOC a data 25/7/2016.

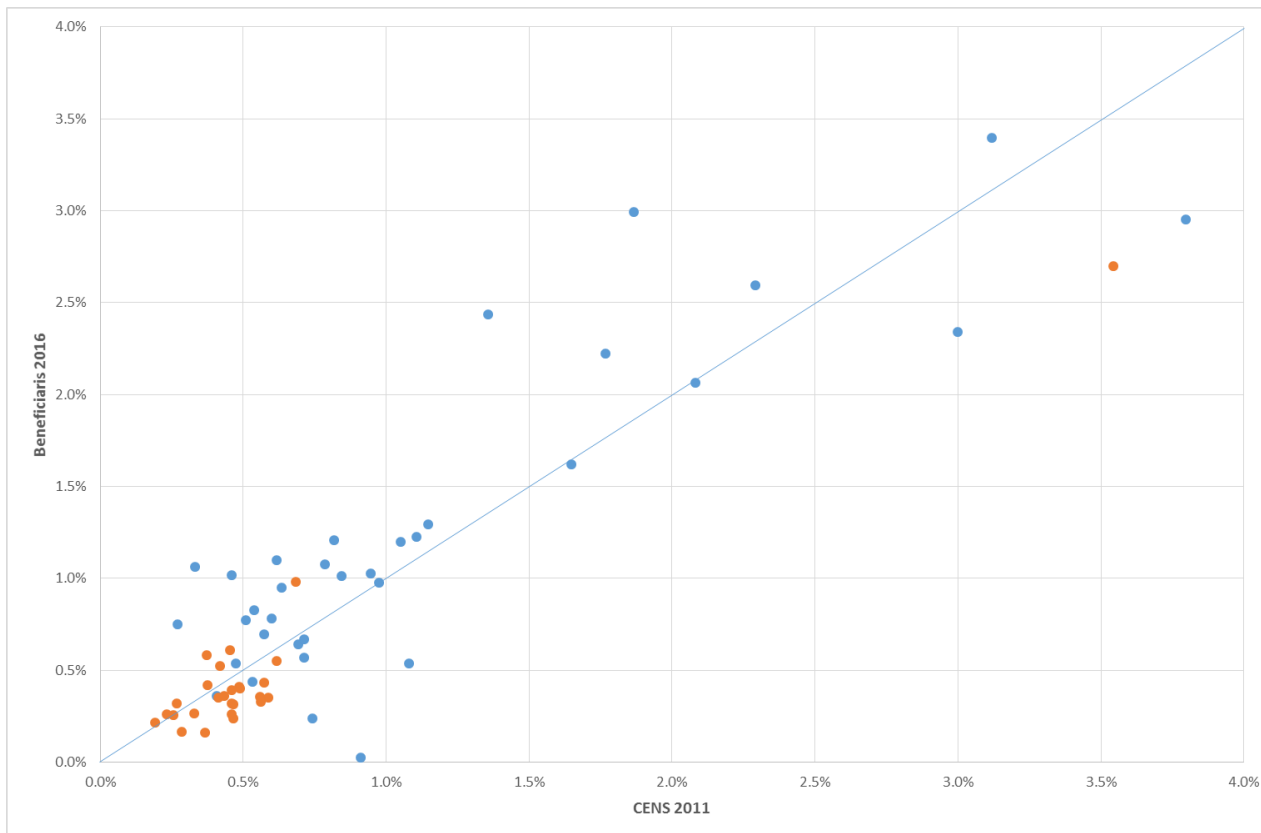
Gràfic 4.3. Comparativa entre els participants a les actuacions del SOC i els inscrits al Registre de Garantia Juvenil als municipis de més de 20000 habitants (excloent Barcelona)



Ara bé, hi ha alguns municipis on el pes dels participants és superior al que els hi tocava en termes de població NOEF resident, mentre que a d'altres el pes és inferior.

Font: Elaboració pròpia a partir de les microdades del Cens de Població, INE i de les bases de dades del SOC a data 25/7/2016.

Gràfic 4.4. Comparativa entre els participants a les actuacions del SOC i els inscrits al Registre de Garantia Juvenil als municipis de més de 20000 habitants (excloent Barcelona) – punts en vermell indiquen que no hi ha cap xarxa d'impulsors activa durant 2016



Algunes actuacions, com ara la posada en marxa de la xarxa d'impulsors, podria explicar part de les diferències observades entre municipis.

Font: Elaboració pròpia a partir de les microdades del Cens de Població, INE i de les bases de dades del SOC a data 25/7/2016.

5. REFLEXIONS SOBRE EL DISSENY I ELABORACIÓ DE L'AVALUACIÓ DE L'IMPACTE DELS PROGRAMES DE GARANTIA JUVENIL

Tal i com s'estableix al model d'avaluació del SOC¹², **un dels principals reptes a l'hora d'analitzar l'impacte de les diferents accions realitzades dins l'àmbit de les polítiques d'ocupació consisteix a integrar les bases de dades rellevants per a l'anàlisi.** Tal i com s'ha posat de manifest als apartats anteriors, el registre de garantia juvenil presenta alguns inconvenients i deficiències en relació a la qualitat de la informació disponible. Aquest és un primer repte que caldria solventar abans de procedir a l'aplicació de qualsevol tècnica estadística/economètrica orientada a establir un contrafactual. En concret, **i per tal d'analitzar els resultats laborals o educatius derivats d'haver participat en les diferents accions analitzades, és necessari tenir en compte el possible biaix de selecció, és a dir, donat que la participació a les diferents accions és voluntària, hi ha la possibilitat que les persones que participen als programes siguin aquelles amb unes millors habilitats i aptituds per trobar feina d'entre tot el conjunt dels aturats/des.** Si aquest fos el cas, no es podria distingir l'efecte real d'haver participat als programes avaluats de l'efecte derivat de la major motivació per a trobar feina dels participants. De fet, el nostre objectiu consisteix a respondre adequadament a la pregunta: quin hagués estat la trajectòria laboral d'un participant a l'acció avaluada si no hagués participat? És a dir, cal dur a terme una anàlisi "contrafactual". Per tal de poder valorar la diferència entre el resultat observat i el "contrafactual", l'aproximació més habitual consisteix a comparar la situació de dos grups de treballadors/res, un dels quals es veu afectat per la mesura i l'altra no. La comparació dels resultats obtinguts amb els costos associats a la mesura permetrien valorar la seva eficàcia i eficiència. Ara bé, aquest procés no està exempt de dificultats addicionals. En concret, **cal mesurar tant els resultats de la política com els costos derivats de la mateixa.** Pel que fa als resultats, dins l'àmbit de les polítiques d'ocupació, semblaria que seria suficient amb definir com a mesura exitosa

¹²https://www.oficinadetreball.gencat.cat/socweb/export/sites/default/socweb_ca/web_institucional/ fitxers/ MODEL_AVALUACIONS_SOC_15_01_2014.pdf

aquella que aconseguís que una persona que no té feina aconseguís un lloc de treball estable. Suposant que fos així, a més de poder analitzar si té feina o no tenir feina, també es pot fer en termes de la satisfacció laboral del treballador/a, en funció de si hi ha o no una millora salarial respecte la feina anterior, també podríem introduir en l'anàlisi si ha trigat molt o poc temps en trobar aquesta nova feina o des d'una perspectiva social preguntar-nos sobre quins han estat els efectes sobre la delinqüència, sobre el consum de drogues o sobre la salut de la població. Així doncs, identificar la mesura més adequada dels resultats d'una mesura de política no és una tasca fàcil i una dificultat afegida en aquest àmbit és que difícilment els beneficis derivats de la mesura tenen una traducció monetària que permeti la comparació directa amb els costos monetaris associats, el que dificulta especialment l'anàlisi en termes d'eficiència. En aquest sentit, la mesura dels costos tampoc és una tasca senzilla: d'una banda, cal considerar el cost d'oportunitat dels treballadors/res sense feina i de les persones implicades en els diferents programes (és a dir, el cost social de dedicar recursos de l'administració a gestionar les polítiques d'ocupació) així com el cost financer directament associat als mateixos.

Ara bé, la principal dificultat, però, és com distingir si la millora de la situació laboral/educativa dels i les joves afectats/des per la mesura s'ha produït com a conseqüència de la participació al programa o per altres factors sovint no observats, és a dir, fins a quin punt els treballadors/res sense feina que han seguit, per exemple, un determinat programa de formació no eren ja els més motivats de cara a trobar feina abans d'iniciar el programa (biaix de selecció). La metodologia seguida dins l'àmbit de les ciències naturals i mèdiques consisteix a dur a terme experiments d'assignació aleatòria. En aquest tipus d'experiments, els individus són assignats de manera totalment aleatòria a dos grups: un d'aquests grups es veuria afectat per la mesura de política (per exemple, el programa de formació) mentre que l'altre no es veuria afectat. La comparació dels resultats obtinguts pels individus del primer grup (conegut com grup de tractament) respecte el segon (conegut com grup de control) permetria valorar l'eficàcia de la política. Hi ha, però, inconvenients importants a l'hora d'aplicar aquesta metodologia dins l'àmbit de les polítiques d'ocupació: en primer lloc, hi ha consideracions ètiques que fan impensable donar accés o no, per exemple, a un programa de formació a un aturat/da en funció únicament de l'atzar; en segon lloc, els

costos d'organitzar i realitzar un seguiment adequat dels dos grups són molt elevats tant en termes monetaris com de temps; i, per últim, l'aplicació de la mesura es podria veure molt endarrerida en el temps ja que caldria dissenyar amb cura l'experiment abans de poder adoptar-la, i, per tant, aquest endarreriment podria fer-la inadequada o poc necessària en el moment en que realment s'aplicaria.

Un aspecte important, però, **en el cas concret dels programes de garantia juvenil és que disposem d'un possible grup de control a partir dels inscrits al programa que només han tingut un contacte inicial amb el SOC i que no han participat en cap de les seves accions. Caldria valorar quin és el motiu pel qual han optat per no participar, si es tracta d'una pèrdua d'el·ligibilitat donat que no es donen els requisits esmentats a l'apartat anterior o si es tracta d'alguna altra causa com ara problemes de salut o senzillament manca d'interès.**

A partir de la definició d'aquest grup de control es podrien aplicar mètodes quasi-experimentals per a analitzar l'impacte a través d'un contrafactual. Aquests mètodes quasi-experimentals s'acostumen a aplicar des de dues perspectives diferents. Totes dues perspectives es basen en la idea que un cop s'ha aplicat la mesura, és possible realitzar una anàlisi ex-post de l'impacte de la mesura. La primera possibilitat consisteix a comparar la situació dels individus afectats per la mesura abans i després, mentre que la segona consisteix a identificar a posteriori individus que no han participat en els programes avaluats per tal de formar un grup de control. L'aspecte clau d'aquest segon procediment consisteix a identificar amb la màxima precisió possible individus semblants als afectats per la mesura tant pel que fa referència a les característiques observables com les inobservables, fet que a la pràctica esdevé molt complicat, però que es pot solucionar a partir de l'aplicació de tècniques de matching i, més concretament, el Propensity Score Matching (PSM), un algorisme que permet seleccionar d'entre un grup de control format per persones que no van participar als programes que es pretén avaluar, aquelles amb la mateixa probabilitat o propensió a participar al programa que les que realment ho van fer. Aplicant aquesta metodologia es possible obtenir una estimació de l'efecte mig d'haver participat al programa pel que fa a la probabilitat o no d'estar ocupat o de retorn o no al sistema educatiu en diferents moments del temps. L'establiment de la finestra temporal adequada no és tasca fàcil.

Tal i com s'ha esmentat anteriorment, seria necessari integrar diferents bases de dades creuant la informació continguda amb els fitxers de participants a les accions avaluades amb la informació relativa a les seves demandes d'ocupació, contractes laborals i estadístiques de matriculació a centres educatius.

Un últim aspecte a destacar és que **bona part de les actuacions compreses dins el programa de garantia juvenil són programes experimentals. Aquest tipus de programa acostuma a incorporar elements orientats a l'avaluació des del seu disseny inicial, pel que tot el procés explicat anteriorment hauria de ser més fàcil d'implementar. Cal remarcar, però, que habitualment es tracta de programes d'escala reduïda pel que els resultats del mateix poden veure's clarament influïts per factors contextuais i, per tant la transferibilitat dels resultats obtinguts pot ser limitada.**

DESENVOLUPAMENT DE LA GARANTIA JUVENIL A CATALUNYA: CARACTERITZACIÓ DE LA POBLACIÓ I DISSENY DE L'AVALUACIÓ D'IMPACTE

Servei Públic d'Ocupació de Catalunya

*Annex. Taxes NOEF 15-24 a les regions
europees 2005-2010-2015*

Gener de 2017

Equip investigador:

Dr. Raül Ramos
Dr. Jordi Suriñach



UNIVERSITAT DE
BARCELONA

Fundació Bosch i Gimpera - Laboratori de
Transferència en Economia Aplicada
(AQR-Lab) – Institut de Recerca en
Economia Aplicada (IREA) - Universitat de
Barcelona

Facultat d'Economia i Empresa
Departament d'Econometria, Estadística i
Economia Aplicada
Torre IV, Av. Diagonal 690, 08034 Barcelona

Telèfon: +34 934 037 241

Fax: +34 934 021 821

E-mail: aqrlab@ub.edu

Pàgina web: www.ub.edu/aqrlab

El 9/1/17 Eurostat ha actualitzat la informació estadística relativa a les taxes NOEF facilitant informació detallada a nivell regional (NUTS2) pel col·lectiu d'entre 15 i 24 anys actualitzada fins a 2015¹³. Aquest annex recull part de d'aquesta informació que complementa la presentada a l'informe elaborat per AQR-Lab i presentat el 30/11/16.¹⁴

Taxa NOEF 15-24 anys	2005	2010	2015
<i>Catalunya</i>	13.2	20.8	16.1
<i>Estat Espanyol</i>	13.0	17.8	15.6
European Union (28 countries)	12.7	12.8	12.0
Belgium	13.0	10.9	12.2
Bulgaria	25.1	21.0	19.3
Czech Republic	13.3	8.8	7.5
Denmark	4.3	6.0	6.2
Germany	10.9	8.3	6.2
Estonia	10.6	14.0	10.8
Ireland	10.9	19.2	14.3
Greece	15.9	14.8	17.2
France	11.2	12.7	12.0
Croatia	16.7	15.7	18.5
Italy	17.1	19.0	21.4
Cyprus	19.5	11.7	15.3
Latvia	10.6	17.8	10.5
Lithuania	8.8	13.2	9.2
Luxembourg	5.5	5.1	6.2
Hungary	12.9	12.6	11.6
Malta	11.9	9.5	10.4
Netherlands	5.3	4.3	4.7
Austria	8.6	7.4	7.5
Poland	13.9	10.8	11.0
Portugal	11.1	11.4	11.3
Romania	16.8	16.6	18.1
Slovenia	8.9	7.1	9.5
Slovakia	15.8	14.1	13.7
Finland	7.8	9.0	10.6
Sweden	10.5	7.7	6.7
United Kingdom	8.4	13.6	11.1

¹³ http://appsso.eurostat.ec.europa.eu/nui/show.do?dataset=edat_lfse_22&lang=en

¹⁴ Aquestes taxes són similars a les obtingudes pels autors de l'informe a partir de les microdades provinents de la Labour Force Survey, 2005-2015, facilitades per Eurostat sota el contracte RPP 237-2016-LFS-University of Barcelona. Eurostat no té cap responsabilitat sobre aquests resultats.

Belgium		2005	2010	2015
BE10	Région de Bruxelles-Capitale	17.9	17.0	17.5
BE21	Prov. Antwerpen	13.7	8.4	9.1
BE22	Prov. Limburg (BE)	13.7	7.9	11.2
BE23	Prov. Oost-Vlaanderen	8.0	8.7	10.5
BE24	Prov. Vlaams-Brabant	7.0	5.4	8.3
BE25	Prov. West-Vlaanderen	8.2	6.2	8.6
BE31	Prov. Brabant Wallon	11.6	9.9	8.9
BE32	Prov. Hainaut	19.7	17.4	18.3
BE33	Prov. Liège	14.8	14.3	15.6
BE34	Prov. Luxembourg (BE)	11.7	12.8	9.1
BE35	Prov. Namur	15.9	12.8	13.5

Bulgaria		2005	2010	2015
BG31	Severozapaden	32.0	31.3	33.6
BG32	Severen tsentralen	27.5	24.9	22.2
BG33	Severoiztochen	26.4	22.3	18.6
BG34	Yugoiztochen	27.7	25.1	27.8
BG41	Yugozapaden	15.1	11.6	10.4
BG42	Yuzhen tsentralen	31.0	25.9	19.4

Czech Republic		2005	2010	2015
CZ01	Praha	9.5	4.7	4.4
CZ02	Strední Cechy	12.4	9.1	6.9
CZ03	Jihozápad	9.6	7.5	5.8
CZ04	Severozápad	20.4	15.7	12.9
CZ05	Severovýchod	10.2	8.8	7.1
CZ06	Jihovýchod	10.9	7.2	6.4
CZ07	Strední Morava	13.9	7.5	7.2
CZ08	Moravskoslezsko	19.8	10.5	9.4

Denmark		2005	2010	2015
DK01	Hovedstaden		5.6	5.4
DK02	Sjælland		5.9	6.7
DK03	Syddanmark		7.5	6.4
DK04	Midtjylland		5.8	6.2
DK05	Nordjylland		5.1	7.6

Germany	2005	2010	2015
DE11 Stuttgart	8.7	6.3	4.9
DE12 Karlsruhe	10.2	7.8	4.6
DE13 Freiburg	8.5	4.9	5.0
DE14 Tübingen	8.7	5.2	4.2
DE21 Oberbayern	8.4	5.4	3.4
DE22 Niederbayern	7.4	6.3	3.8
DE23 Oberpfalz	7.8	4.8 :	
DE24 Oberfranken	12.3	5.7	4.9
DE25 Mittelfranken	10.5	6.5	4.9
DE26 Unterfranken	10.7	6.3	4.2
DE27 Schwaben	7.1	5.5	3.1
DE30 Berlin	14.2	12.0	10.2
DE40 Brandenburg	13.1	10.5	6.9
DE50 Bremen	11.1	8.7	7.9
DE60 Hamburg	12.9	9.9	7.7
DE71 Darmstadt	10.0	8.3	6.0
DE72 Gießen	9.4	8.3	6.0
DE73 Kassel	8.7	7.3	6.6
DE80 Mecklenburg-Vorpommern	13.4	12.0	7.3
DE91 Braunschweig	13.6	8.3	4.7
DE92 Hannover	12.1	9.3	7.0
DE93 Lüneburg	12.3	7.9	5.8
DE94 Weser-Ems	11.1	8.1	7.1
DEA1 Düsseldorf	10.9	10.3	7.9
DEA2 Köln	10.1	8.7	6.5
DEA3 Münster	11.6	8.2	6.8
DEA4 Detmold	10.2	8.5	6.0
DEA5 Arnsberg	12.0	9.4	7.3
DEB1 Koblenz	12.2	7.6	6.8
DEB2 Trier	8.8		
DEB3 Rheinhessen-Pfalz	11.1	9.1	7.4
DEC0 Saarland	12.8	7.8	8.7
DED2 Dresden	11.8	10.1	5.1
DED4 Chemnitz	10.8	10.0	6.4
DED5 Leipzig	13.0	12.4	7.0
DEE0 Sachsen-Anhalt	13.3	11.8	9.8
DEF0 Schleswig-Holstein	10.5	8.4	7.3
DEG0 Thüringen	10.9	9.4	6.5

Ireland		2005	2010	2015
IE01	Border, Midland and Western	11.0	20.2	17.2
IE02	Southern and Eastern	10.9	18.8	13.3

Greece		2005	2010	2015
EL30	Attiki	13.9	12.2	13.9
EL41	Voreio Aigaio	25.0	17.6	20.2
EL42	Notio Aigaio	15.0	19.1	22.0
EL43	Kriti	15.1	15.3	15.0
EL51	Anatoliki Makedonia, Thraki		21.5	21.5
EL52	Kentriki Makedonia		12.8	15.8
EL53	Dytiki Makedonia		12.2	15.8
EL54	Ipeiros		18.1	15.6
EL61	Thessalia		16.9	23.1
EL62	Ionia Nisia		17.3	25.5
EL63	Dytiki Ellada		16.7	17.1
EL64	Stereia Ellada		21.1	25.1
EL65	Peloponnisos		17.4	22.6

Spain		2005	2010	2015
ES11	Galicia	10.2	13.8	12.7
ES12	Principado de Asturias	9.9	15.9	13.1
ES13	Cantabria	11.4	13.7	10.6
ES21	País Vasco	8.2	9.9	9.6
ES22	Comunidad Foral de Navarra	8.4	10.5	10.4
ES23	La Rioja	9.9	14.0	15.4
ES24	Aragón	8.8	12.5	12.7
ES30	Comunidad de Madrid	11.6	14.3	12.2
ES41	Castilla y León	10.6	13.2	12.3
ES42	Castilla-la Mancha	12.3	18.4	17.8
ES43	Extremadura	16.9	18.0	19.5
ES51	Cataluña	13.2	20.8	16.1
ES52	Comunidad Valenciana	13.4	17.2	14.8
ES53	Illes Balears	14.5	21.6	16.9
ES61	Andalucía	15.9	21.5	19.6
ES62	Región de Murcia	14.1	19.2	17.4
ES63	Ciudad Autónoma de Ceuta (ES)	30.8	32.1	28.0
ES64	Ciudad Autónoma de Melilla (ES)	22.0	24.2	21.5
ES70	Canarias (ES)	14.1	21.8	17.8

France	2005	2010	2015
FR10 Île de France	9.2	10.6	10.8
FR21 Champagne-Ardenne	12.4	15.0	17.7
FR22 Picardie	15.2	18.0	14.2
FR23 Haute-Normandie	10.8	13.5	10.5
FR24 Centre (FR)	12.6	9.0	9.6
FR25 Basse-Normandie	10.0	11.4	9.6
FR26 Bourgogne	11.8	12.1	9.7
FR30 Nord - Pas-de-Calais	17.8	17.1	14.4
FR41 Lorraine	12.2	16.6	13.3
FR42 Alsace	10.3	10.4	13.2
FR43 Franche-Comté	11.4	12.6	14.7
FR51 Pays de la Loire	10.2	11.2	11.4
FR52 Bretagne	7.9	8.0	8.0
FR53 Poitou-Charentes	10.5	11.8	12.5
FR61 Aquitaine	10.0	11.3	10.6
FR62 Midi-Pyrénées	10.1	11.8	9.0
FR63 Limousin	10.8	10.0	11.6
FR71 Rhône-Alpes	9.8	12.6	10.1
FR72 Auvergne	8.7	10.8	9.0
FR81 Languedoc-Roussillon	16.7	20.8	16.6
FR82 Provence-Alpes-Côte d'Azur	11.2	13.8	12.1
FR83 Corse			
FRA1 Guadeloupe			22.9
FRA2 Martinique			20.7
FRA3 Guyane			34.3
FRA4 La Réunion			25.2

Croatia	2005	2010	2015
HR03 Jadranska Hrvatska		14.0	18.9
HR04 Kontinentalna Hrvatska		16.5	18.2

Italy		2005	2010	2015
ITC1	Piemonte	11.8	15.5	17.5
ITC2	Valle d'Aosta/Vallée d'Aoste			16.6
ITC3	Liguria	11.1	12.5	15.9
ITC4	Lombardia	10.5	14.4	17.0
ITF1	Abruzzo	13.1	14.8	23.6
ITF2	Molise	15.5	16.8	18.2
ITF3	Campania	25.4	28.9	29.2
ITF4	Puglia	26.7	24.2	26.5
ITF5	Basilicata	18.7	22.9	22.6
ITF6	Calabria	24.6	25.2	34.0
ITG1	Sicilia	28.9	28.2	32.4
ITG2	Sardegna	20.9	21.0	26.8
ITH1	Provincia Autonoma di Bolzano/Bozen	6.5	8.9	8.8
ITH2	Provincia Autonoma di Trento	7.9	12.5	14.0
ITH3	Veneto	10.4	14.0	12.7
ITH4	Friuli-Venezia Giulia	9.7	10.5	14.0
ITH5	Emilia-Romagna	8.4	12.7	15.9
ITI1	Toscana	9.9	13.9	16.4
ITI2	Umbria	11.8	13.0	16.9
ITI3	Marche	11.6	11.5	17.0
ITI4	Lazio	14.6	15.8	18.9
Hungary		2005	2010	2015
HU10	Közép-Magyarország	8.9	9.3	7.9
HU21	Közép-Dunántúl	10.5	11.5	7.5
HU22	Nyugat-Dunántúl	10.2	10.4	10.4
HU23	Dél-Dunántúl	14.3	14.1	14.0
HU31	Alföld és Észak	16.3	15.0	14.7
HU32	Észak-Alföld	18.0	16.2	15.1
HU33	Dél-Alföld	10.5	11.2	12.2

Netherlands		2005	2010	2015
NL11	Groningen	5.4	3.2	4.8
NL12	Friesland (NL)	4.5	4.4	7.2
NL13	Drenthe	5.2	5.3	3.9
NL21	Overijssel	5.9	3.2	3.6
NL22	Gelderland	4.7	3.5	4.0
NL23	Flevoland	6.7	4.7	5.5
NL31	Utrecht	4.4	3.7	4.0
NL32	Noord-Holland	5.0	3.9	4.1
NL33	Zuid-Holland	6.4	5.3	5.5
NL34	Zeeland	4.8	5.0	5.6
NL41	Noord-Brabant	4.5	4.4	4.8
NL42	Limburg (NL)	4.7	4.7	4.3

Austria		2005	2010	2015
AT11	Burgenland (AT)			
AT12	Niederösterreich	7.8	5.7	7.4
AT13	Wien	13.3	11.0	11.1
AT21	Kärnten	7.3	6.4	8.1
AT22	Steiermark	7.4	7.4	6.4
AT31	Oberösterreich	7.0	6.2	5.9
AT32	Salzburg	6.6	6.5	5.0
AT33	Tirol	7.7	6.4	5.7
AT34	Vorarlberg	9.3	8.2	7.2

Poland		2005	2010	2015
PL11	Lódzkie	12.5	8.5	9.8
PL12	Mazowieckie	11.8	8.3	9.3
PL21	Malopolskie	12.9	9.3	10.3
PL22	Slaskie	13.8	10.4	8.9
PL31	Lubelskie	11.2	10.1	11.3
PL32	Podkarpackie	14.9	13.8	15.6
PL33	Swietokrzyskie	13.6	12.0	13.1
PL34	Podlaskie	10.3	9.2	8.4
PL41	Wielkopolskie	15.1	10.9	11.1
PL42	Zachodniopomorskie	17.6	13.0	14.4
PL43	Lubuskie	15.6	13.5	12.1
PL51	Dolnoslaskie	15.3	12.4	9.8
PL52	Opolskie	15.5	11.2	10.4
PL61	Kujawsko-Pomorskie	17.0	13.0	12.6
PL62	Warminsko-Mazurskie	15.0	12.6	14.5
PL63	Pomorskie	13.9	11.0	11.5

Portugal		2005	2010	2015
PT11	Norte	11.7	12.2	12.2
PT15	Algarve	11.4	15.7	12.7
PT16	Centro (PT)	9.2	8.6	9.9
PT17	Área Metropolitana de Lisboa	10.7	10.6	8.8
PT18	Alentejo	13.2	12.6	11.5
PT20	Região Autónoma dos Açores (PT)	15.5	17.0	20.1
PT30	Região Autónoma da Madeira (PT)		15.1	17.7

Romania		2005	2010	2015
RO11	Nord-Vest	13.8	12.9	14.8
RO12	Centru	17.9	26.1	28.2
RO21	Nord-Est	14.5	14.0	10.4
RO22	Sud-Est	19.4	18.9	25.4
RO31	Sud - Muntenia	22.0	21.5	23.5
RO32	Bucuresti - Ilfov	11.8	11.7	12.6
RO41	Sud-Vest Oltenia	19.0	15.9	18.3
RO42	Vest	14.6	11.0	12.7

Slovenia		2005	2010	2015
SI03	Vzhodna Slovenija			10.5
SI04	Zahodna Slovenija			8.4

Slovakia		2005	2010	2015
SK01	Bratislavský kraj	7.1	5.7	7.8
SK02	Západné Slovensko	11.5	13.6	10.0
SK03	Stredné Slovensko	18.7	15.1	15.7
SK04	Východné Slovensko	21.4	16.4	17.3

Finland		2005	2010	2015
FI19	Länsi-Suomi	7.5	9.1	11.5
FI1B	Helsinki-Uusimaa	6.2	7.3	8.4
FI1C	Etelä-Suomi	8.1	8.6	11.2
FI1D	Pohjois- ja Itä-Suomi	9.7	11.5	11.8

Sweden		2005	2010	2015
SE11	Stockholm	10.1	6.8	6.7
SE12	Östra Mellansverige	10.7	8.2	7.1
SE21	Småland med öarna	9.9	7.3	4.9
SE22	Sydsverige	9.9	7.3	6.9
SE23	Västsverige	10.6	7.0	6.7
SE31	Norra Mellansverige	11.3	9.0	8.3
SE32	Mellersta Norrland	12.7	11.1	6.2
SE33	Övre Norrland	11.2	9.0	6.4

United Kingdom	2005	2010	2015
UKC1 Tees Valley and Durham	12.6	15.5	18.9
UKC2 Northumberland and Tyne and Wear	10.8	17.0	14.4
UKD1 Cumbria	6.8	23.4	11.9
UKD3 Greater Manchester	7.5	16.0	11.6
UKD4 Lancashire	9.6	11.9	9.4
UKD6 Cheshire	7.2	10.7	10.3
UKD7 Merseyside	7.9	14.5	15.2
UKE1 East Yorkshire and Northern Lincolnshire	10.7	15.0	11.8
UKE2 North Yorkshire	6.8	11.3	9.3
UKE3 South Yorkshire	11.5	13.1	13.9
UKE4 West Yorkshire	8.2	16.5	14.4
UKF1 Derbyshire and Nottinghamshire	9.4	13.5	10.0
UKF2 Leicestershire, Rutland and Northamptonshire	5.7	9.8	8.9
UKF3 Lincolnshire	9.0	8.8	12.0
UKG1 Herefordshire, Worcestershire and Warwickshire	5.9	15.0	11.3
UKG2 Shropshire and Staffordshire	7.4	13.2	8.7
UKG3 West Midlands	10.6	17.2	13.5
UKH1 East of England	7.4	12.2	9.5
UKH2 Bedfordshire and Hertfordshire	6.5	9.5	9.8
UKH3 Essex	7.7	12.3	10.0
UKI3 Inner London - West			7.6
UKI4 Inner London - East			9.7
UKI5 Outer London - East and North East			8.2
UKI6 Outer London - South			9.6
UKI7 Outer London - West and North West			7.9
UKJ1 Berkshire, Buckinghamshire and Oxfordshire	6.3	9.5	8.7
UKJ2 Surrey, East and West Sussex	5.8	10.1	10.9
UKJ3 Hampshire and Isle of Wight	8.0	9.6	8.4
UKJ4 Kent	9.3	17.4	11.4
UKK1 Gloucestershire, Wiltshire and Bristol/Bath area	7.3	10.2	7.8
UKK2 Dorset and Somerset	7.2	11.9	11.6
UKK3 Cornwall and Isles of Scilly	7.2	11.1	10.3
UKK4 Devon	6.7	12.2	8.6
UKL1 West Wales and The Valleys	8.5	19.9	16.1
UKL2 East Wales	7.5	15.5	14.0
UKM2 Eastern Scotland	8.8	15.1	11.1
UKM3 South Western Scotland	10.3	17.1	11.0
UKM5 North Eastern Scotland			7.5
UKM6 Highlands and Islands		12.5	7.2
UKN0 Northern Ireland (UK)	7.3	13.6	14.9