

# Pla de Desenvolupament de les Polítiques d'Ocupació 2021-2022

---

1/ Avaluació PDPO 2019/20

2/ Diagnosi

Annex. Diagnosi comarcal

**3/ PDPO 2021-2022**

**Annex I. Pla d'avaluació 2021**

**Annex II. Concertació territorial**

**Annex III. Programació 2021**

## Índex

<b>2. Marc de referència estratègic i normatiu</b> .....	3
<b>2.1. Àmbit europeu</b> .....	3
<b>2.1.1. Documents estratègics</b> .....	3
<b>2.1.2. Documents normatius</b> .....	8
<b>2.2. Àmbit estatal</b> .....	9
<b>2.2.1. Documents estratègics</b> .....	9
<b>2.2.2. Documents normatius</b> .....	12
<b>2.3. Àmbit de Catalunya</b> .....	12
<b>2.3.1. Documents estratègics</b> .....	12
<b>2.3.2. Documents normatius</b> .....	17
<b>3. Fonts de finançament</b> .....	18
<b>4. Criteris que orienten el PDPO</b> .....	18
<b>5. Persones i sectors d'atenció prioritària</b> .....	20
<b>5.1. Persones d'atenció prioritària</b> .....	20
<b>5.1.1. Edat</b> .....	20
<b>5.1.2. Estudis</b> .....	22
<b>5.1.3. Nacionalitat</b> .....	23
<b>5.1.4. Vulnerabilitat i el risc de pobresa</b> .....	24
<b>5.1.5. Afectació d'ERTO</b> .....	26
<b>5.1.6. Persones treballadores autònomes</b> .....	26
<b>5.2. Sectors prioritàris</b> .....	28
<b>5.2.1. Impacte de la COVID19</b> .....	28
<b>5.2.2. Sectors estratègics de Catalunya</b> .....	31
<b>6. Territoris</b> .....	35
<b>6.1. Actuacions territorials</b> .....	35
<b>6.2. Concertació territorial</b> .....	36
<b>7. Objectius específics</b> .....	37
<b>8. Seguiment i avaluació del PDPO</b> .....	41
<b>9. Annexos</b> .....	42
<b>9.1. Annex I: Pla avaluació 2021</b> .....	42
<b>9.2. Annex II: Concertació territorial</b> .....	46
<b>9.3. Annex III: Programació 2021</b> .....	47

# Introducció

Per definir les directrius bàsiques del Pla de Desenvolupament de Polítiques d'Ocupació 2021-2022 cal tenir en compte els marcs de referència europeu, estatal i autonòmic, tant a nivell estratègic com normatiu, en matèria de polítiques d'ocupació. I, d'altra banda, l'any 2015 els Estats i Governos de Nacions Unides es van adherir a l'**Agenda 2030**<sup>1</sup> pel Desenvolupament Sostenible. L'Agenda 2030 comporta el compromís internacional per fer front als reptes socials, econòmics i mediambientals de la globalització, posant al centre a les persones, el planeta, la prosperitat, pau i aliances.

El Govern de Catalunya s'hi ha compromès mitjançant l'elaboració del Pla nacional per a la implementació de l'Agenda 2030 a Catalunya<sup>2</sup>, amb la participació de tots els seus departaments, i l'impuls de l'Aliança Catalunya 2030, un partenariat entre actors públics i privats, i que compta també amb la participació de totes les organitzacions que formen part del Consell de Direcció del SOC (organitzacions sindicals i empresarials més representatives a Catalunya i les entitats municipalistes). En aquesta Aliança Catalunya 2030 es compartiran els compromisos de país per fer realitat els 17 Objectius al Desenvolupament Sostenible (ODS).

Les polítiques actives d'ocupació contribueixen significativament als següents ODS:

- Objectiu 1. Erradicar la pobresa a tot el món i en totes les seves formes.
- Objectiu 2. Posar fi a la fam, assolir la seguretat alimentària i la millora de la nutrició, i promoure l'agricultura sostenible.
- **Objectiu 4: Educació de qualitat**
- **Objectiu 5: Igualtat de gènere**
- **Objectiu 8: Treball digne i creixement econòmic**
- Objectiu 9: Indústria, innovació i infraestructures
- Objectiu 10: Reducció de les desigualtats
- Objectiu 12. Garantir modalitats de consum i producció sostenibles

Amb tot, l'Agenda 2030 inspira tot el marc de referència i en conseqüència, també el PDPO.

---

<sup>1</sup> <https://www.agenda2030.gob.es/objetivos/home.htm>

<sup>2</sup> [http://cads.gencat.cat/ca/Agenda\\_2030/](http://cads.gencat.cat/ca/Agenda_2030/)

## 2. Marc de referència estratègic i normatiu

### 2.1. Àmbit europeu

#### 2.1.1. Documents estratègics

El canvi climàtic i els reptes ambientals, la digitalització, la globalització i la demografia reflecteixen amb canvis a la nostra vida quotidiana. A més, la COVID-19 ha exposat Europa a nous canvis dràstics en els llocs de treball, l'educació, l'economia i els sistemes de benestar i socials. Els europeus reclamen reformes a l'economia social de mercat, amb llocs de treball que permeten una vida digna i protecció en els temps de necessitat. Nou de cada deu europeus consideren que l'Europa social és important per a ells i hauria d'oferir igualtat d'oportunitats i accés al mercat laboral, a més de ser justes condicions laborals i protecció social.

Aquesta demanda social s'ha traduït en un pla amb els 20 principis del **Pilar Europeu de Drets Socials**<sup>3</sup>, que ens han d'orientar cap a una Europa social forta, i expressen els principis i drets essencials per a un funcionament just i correcte dels mercats laborals i sistemes de benestar a l'Europa del segle XXI, mentre abordem els reptes derivats de la societat, la tecnologia i el desenvolupament evolutiu econòmic.

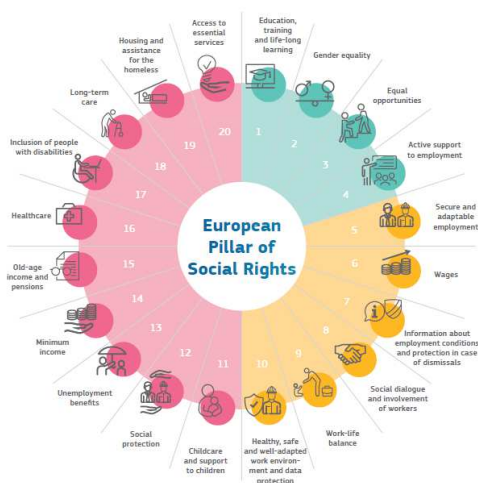
El pla d'acció proposat per la UE és ambiciós des del punt de vista dels reptes a assolir en el període 2020-2030. Així, al final del 2030 al menys el 78% de la població entre 20 i 64 anys estigui ocupada; que més del 60% de la població adulta participi en cursos de formació anualment; i que com a mínim es redueixi en 15 milions les persones en situació de risc de pobresa o exclusió social.

Els reglaments i resta d'instruments jurídics de desplegament dels fons estructurals europeus per al nou període 2021-2027, així com els fons destinats a la lluita contra els efectes de la COVID-19 (Next generation- React EU), estan alineats amb els objectius del Pilar Europeu de Drets Socials i d'altres estratègies com el Pacte Verd Europeu (European Green Deal), i l'Estratègia Digital Europea (Digital Europe).

---

<sup>3</sup> [https://ec.europa.eu/info/european-pillar-social-rights\\_es](https://ec.europa.eu/info/european-pillar-social-rights_es)

A continuació, es presenten de manera gràfica els 20 principis socials del Pilar Europeu:



Gràfic 1. Els 20 principis socials del Pilar Europeu de Drets Socials

Europa ha posat el focus per al creixement en els propers anys en dos grans àmbits; el creixement en l'economia verda, mitjançant el **Pacte Verd Europeu**<sup>4</sup> (*European Green Deal*), i l'**Estratègia Digital Europea**<sup>5</sup> (*Digital Europe*).

El Pacte Verd Europeu estableix un pla d'acció per a impulsar l'ús eficient dels recursos mitjançant la transició cap a una econòmica neta i circular, i promoure la biodiversitat i reduir la contaminació.

L'Estratègia Digital Europea aborda el gran repte de la transformació tecnològica que afectarà de forma transversal a tots els sectors productius. La Comissió Europea impulsa les solucions digitals que donin prioritat a les persones, en el sentit que:

- Obriran noves oportunitats a les empreses
- Impulsaran el desenvolupament de les tecnologies de confiança
- Promouran una societat oberta i democràtica
- Faran possible una economia dinàmica i sostenible
- Contribuiran a la lluita contra el canvi climàtic i culminar la transició verda

### **El Fons Social Europeu**

Durant el període de vigència del PDPO 2021-2022 conviuran els dos instruments operatius a Catalunya del Fons Social Europeu; el POCAT 2014-2020, que perllonga la seva activitat fins el 2023 per la regla del N+3, i el nou programa operatiu del FSE+ pel període 2021-2027.

El Fons Social Europeu és el principal instrument que té Europa per fomentar el treball i la inclusió social. Té com a finalitat bàsica ajudar als ciutadans i ciutadanes a trobar un lloc de treball (o un altre de millor), a la vegada que a integrar en la societat als col·lectius menys afavorits, garantint una major igualtat d'oportunitats per tots.

<sup>4</sup> [https://ec.europa.eu/info/strategy/priorities-2019-2024/european-green-deal\\_es](https://ec.europa.eu/info/strategy/priorities-2019-2024/european-green-deal_es)

<sup>5</sup> [https://ec.europa.eu/info/strategy/priorities-2019-2024/europe-fit-digital-age\\_es](https://ec.europa.eu/info/strategy/priorities-2019-2024/europe-fit-digital-age_es)

Durant l'execució del PDPO 2021-2022 continua operatiu el FSE 2014-2020, per la regla del N+3 (els fons no executats del FSE 2014-2020 encara són elegibles fins el 2023). En aquest sentit, les línies estratègiques continuen vigents

- 1) Lluita contra les elevades taxes d'atur, especialment de determinats col·lectius
- 2) Promoció de l'ocupació de qualitat i la formació professional per a l'ocupació
- 3) Foment de la promoció de l'emprenedoria
- 4) Disminució de les bretxes de gènere en el mercat de treball
- 5) Reducció de les taxes de pobresa
- 6) Inversió en formació permanent

No obstant, el 27 de maig de 2020, la Comissió va presentar els canvis necessaris pels programes de finançament social de la Unió Europea amb l'objectiu de fer front als reptes socials i de treball en el període posterior a la pandèmia de COVID-19.

De l'anterior se'n deriva la creació del **Next Generation EU**, fons europeu per fer front a la crisi de la COVID-19, i que adapta les propostes inicials de la Comissió Europea. Aquest fons és instrument de recuperació temporal de 750.000 milions d'euros per ajudar a reparar els danys econòmics i socials immediats provocats per la pandèmia del coronavirus, amb l'objectiu de contribuir a una Europa més verda, més digital, més resiliència i s'adapti millors als reptes actuals i futurs.

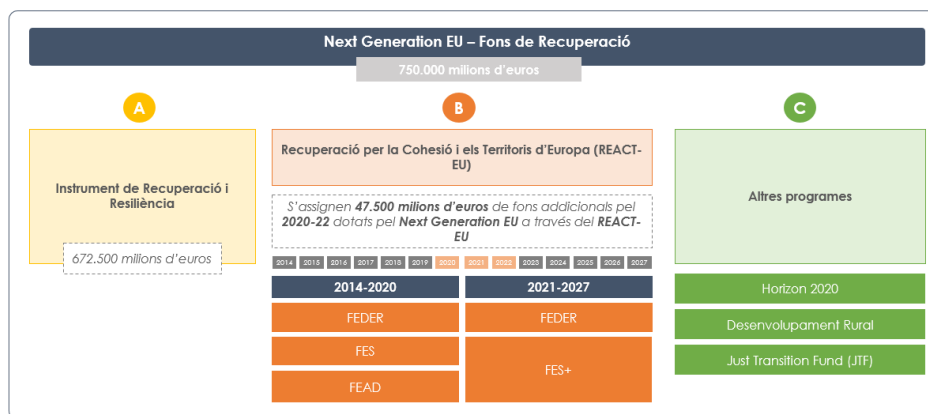
El fons Next Generation EU<sup>6</sup> es reparteix en diferents partides:

- **The Recovery and Resilience Facility (Instrument de Recuperació i Resiliència)**: Es caracteritza amb un pressupost de 672.500 milions d'euros en préstecs i subvencions disponibles per donar suport a les reformes i inversions realitzades pels països de la UE
- **Recuperació per la Cohesió i els Territoris d'Europa (REACT-EU)**<sup>7</sup>: Inclou 47.500 milions d'euros pel REACT-EU pel període 2020-2022. Es tracta d'una nova iniciativa que continua i amplia les mesures de la resposta a la crisi i a la seva reparació a través de les iniciatives Resposta al Coronavirus (IIRC) i Iniciativa d'Inversió en resposta al Coronavirus Plus (IIRC+). Pel que fa al finançament, els fons es posen a disposició de:
  - El Fons Europeu de Desenvolupament Regional (FEDER)
  - El Fons Social Europeu (FSE)
  - Fons d'Ajuda Europea per les persones més desfavorides (FEAD)
- **Altres partides**: el Next Generation EU també aporta finançament addicional a altres programes o fons europeus, destacant el Horizon2020, InvestEU, desenvolupament rural o el Just Transition Fund (JTF)

La següent taula mostra de manera gràfica la distribució de fons segons el programa:

---

<sup>6</sup> [https://ec.europa.eu/info/strategy/recovery-plan-europe\\_en#nextgenerationeu](https://ec.europa.eu/info/strategy/recovery-plan-europe_en#nextgenerationeu)  
<sup>7</sup> [https://ec.europa.eu/commission/presscorner/detail/en/QANDA\\_20\\_948](https://ec.europa.eu/commission/presscorner/detail/en/QANDA_20_948)



Taula 1 - Distribució de fons de Recuperació Next Generation EU

El fons REACT-EU és el que generarà un major impacte directe en el mercat de treball en els propers dos anys i es gestionarà en el marc del programa operatiu del FSE vigent. A Catalunya, l'actual POCAT 2014-2020 assumirà la gestió dels fons REACT-EU destinat a polítiques d'ocupació.

El REACT-EU <sup>8</sup>té com a objectius:

- Manteniment de l'ocupació, en particular mitjançant règims de reducció de temps de treball i el suport als treballadors per compte propi als autònoms per protegir els seus ingressos.
- Crear nous llocs de treball, en particular per a persones en situació de vulnerabilitat.
- Mesures de foment de l'ocupació juvenil.
- Inversió en educació, formació i desenvolupament de capacitats
- Suport als sistemes socials, inclusió social, lluita contra la discriminació i erradicació de la pobresa.
- Accés als serveis socials d'interès general.
- Mesures per millorar l'accés als serveis d'atenció socio sanitària, inclosos els menors.
- Desenvolupar habilitats, en particular per donar suport a la transició a una economia verda i digital.

Aquest finançament esdevé disponible en tots els sectors econòmics, tot i que es destaca el turisme i la cultura, per la seva afectació significativa. També dona suport a aspectes transversals tals com el Pacte Verd Europeu i a la transició digital. Són els Estats membres els qui poden decidir de forma autònoma la fórmula concreta per canalitzar el fons.

El **Fons Social Europeu plus**<sup>9</sup> és el successor de l'actual Fons Social Europeu i del FEAD, i és el principal instrument financer per aplicar el pilar europeu de drets socials.

<sup>8</sup> Article 8 del Reglament (UE) 2020/2221 de Parlament Europeu i del Consell de 23 de desembre de 2020 pel qual es modifica el Reglament (UE) núm 1303/2013

<sup>9</sup> <https://ec.europa.eu/esf/main.jsp?catId=62>

El FSE+ pel període de programació 2021-2027 fusiona, per tant: el (1) Fons Social Europeu (FSE), la (2) Iniciativa d'Ocupació Juvenil (IEJ) i el (3) Fons d'Ajuda Europea per les Persones més Desfavorides (FEAD).

Els objectius específics del FSE+ estan recollits a l'article 4 de la proposta de reglament:

- Millorar l'accés al treball de totes les persones demandants d'ocupació, en particular a joves i persones en situació d'atur de llarga durada, persones inactives, promovent el treball per compte pròpia i l'economia social.
- Modernitzar les institucions i els serveis del mercat de treball.
- Promoure la participació de la dona en el mercat de treball.
- Millorar la qualitat, eficàcia i pertinença dels sistemes d'educació i formació per a l'ocupació, per recolzar l'adquisició de competències clau.
- Promoure la igualtat d'accés a una educació i formació de qualitat i inclusives.
- Promoure l'aprenentatge permanent.
- Fomentar la inclusió activa per promoure la igualtat d'oportunitats i la participació activa i la millora de l'ocupabilitat.
- Millorar la igualtat i oportunitat en l'accés a un serveis de qualitat, sostenibles i assequibles; modernitzar els sistemes de protecció social, atenció sanitària i cures de llarga durada.
- Promoure la integració de les persones en risc de pobresa o exclusió social, incloses les més desfavorides i la infància.
- Corregir la privació material mitjançant aliments o prestació d'assistència material bàsica.
- Assolir una Europa més intel·ligent, mitjançant el desenvolupament de capacitats d'especialització intel·ligent, tecnologies, transició industrial, formació de personal investigador, entre altres.
- Assolir una Europa més ecològica, mitjançant la millora dels sistemes d'educació i formació, adaptació de las capacitats i qualificacions, i creació de nous llocs de treball en sectors relacionats amb el medi ambient, el clima i l'energia i la bioeconomia.

Des del punt de estratègic, l'UAFSE ha publicat recentment el Document Estratègia FSE 2021-2027<sup>10</sup> on es recullen els objectius específics, els col·lectius destinataris i la concentració temàtica dels fons europeus a l'àmbit estatal, sense perjudici que els reglaments provisionals del FSE+ s'aprovin previsiblement el juny o juliol de 2021. Els àmbits de les prioritats d'inversió a l'estratègia són:

- Ocupació, fonamentalment mitjançant la igualtat d'accés a l'ocupació, condicions de treball justes, foment de l'emprenedoria i millora de l'ocupabilitat.
- Educació: formació i aprenentatge permanent.
- Inclusió social i lluita contra la pobresa.
- Igualtat de gènere, conciliació familiar i laboral
- Els sistemes de protecció social i sistemes d'assistència sanitària
- L'accés als serveis bàsics i la privació material.
- La promoció de les transicions ecològica i digital.

---

<sup>10</sup> [https://www.mites.gob.es/uafse/ficheros/fse\\_2021\\_2027/documento\\_estrategia\\_FSE\\_2021-2027.pdf](https://www.mites.gob.es/uafse/ficheros/fse_2021_2027/documento_estrategia_FSE_2021-2027.pdf)



## 2.1.2. Documents normatius

- **Tractat de Funcionament de la Unió Europea (TFUE):** Articles 162 a 164, 174, 177 i 178
- **Reglament (UE) 2020/2221 del Parlament Europeu i del Consell de 23 de desembre de 2020** pel que es modifica el Reglament (UE) n.º 1303/2013 en el que respecta als recursos addicionals i les disposicions d'execució a fi de donar assistència per afavorir la reparació de la crisi en el context de la pandèmia de COVID-19 i les seves conseqüències socials i per preparar una recuperació verda, digital i resistent de l'economia (REACT-EU)-
  - El seu objectiu és permetre una major flexibilitat en l'execució dels programes operatius finançats amb el suport del Fons Europeu de Desenvolupament Regional (FEDER; el Fons Social Europeu (FSE) i el Fons de Cohesió (FC) (en conjunt, "Fons"), i del Fons Europeu Marítim i de Pesca (FEMP).
- **Proposta de Reglament del Parlament Europeu i del Consell pel que s'estableix les disposicions comunes relatives al Fons Europeu de Desenvolupament Regional, al Fons Social Europeu Plus, al Fons de Cohesió i al Fons Europeu Marítim**, així com les normes financeres per aquests Fons i pel Fons d'Asil i Migració, el Fons de Seguretat Interior i l'Instrument de Gestió de les Fronteres i Visats. COM (2018) 375 final 2018/0196 (COD).
- **Reglament (UE) 2020/558 del Parlament Europeu i del Consell de 23 d'abril de 2020** pel que es modifiquen els Reglaments (UE) n.º 1301/2013 i (UE) n.º 1303/2013 en el que respecta a mesures específiques per oferir una flexibilitat excepcional en l'ús dels Fons Estructurals i d'Inversió Europea en resposta al brot de COVID-19
- **Proposta modificada de Reglament del Parlament Europeu i del Consell relatiu al Fons Social Europeu Plus (FSE+)**. 28/5/2020
- **Reglament (UE) 2020/2094 del Consell de 14 de desembre de 2020** pel que s'estableix un Instrument de Recuperació de la Unió Europea per donar suport a la recuperació després de la crisi de la COVID-19
- **Reglament (UE) 2020/672 del Consell de 19 de maig de 2020 relatiu a la creació d'un instrument europeu del suport temporal** per atenuar els riscos d'atur en una emergència (SURE) arrel del brot de COVID-19
- **Reglament (UE) 2020/559 del Parlament Europeu i del Consell de 23 d'abril de 2020 pel que es modifica el Reglament (UE) n.º 223/2014** en el que respecta a la introducció de mesures específiques per fer front al brot de COVID-19
- **Reglament (UE) 2021/177 del Parlament Europeu i del Consell de 10 de febrer de 2021** pel que es modifica el Reglament (UE) n.º 223/2014 en el que respecta a la introducció de mesures específiques per fer front a la crisi lligada al brot de COVID-19

Font: <https://eur.lex.europa.eu/content/news/Covid19.html?locale=es>

## 2.2. Àmbit estatal

### 2.2.1. Documents estratègics

Els documents estratègics principals dins l'àmbit espanyol es refereixen a: la nova estratègia d'activació de l'ocupació 2021-2024, el Pla anual de política d'ocupació 2021, i el Pla de transformació i resiliència, elaborat per donar resposta a la crisi sanitària i que gestionarà els fons del Next generation EU a l'Estat.

#### **El Pla de Recuperació, Transformació i Resiliència**

El Pla de Recuperació, Transformació i Resiliència<sup>11</sup> és el full de ruta del Govern estatal per a la modernització de l'economia, la recuperació del creixement econòmic i la creació de treball i per la reconstrucció econòmica sòlida, inclusiva i resistent després de la crisi de la COVID-19. Els fons destinats per al pla són aproximadament 72.000 milions d'euros que es reparteixen entre els anys 2021 i 2023.

El Fons Next Generation EU nodreix el Pla nacional de Recuperació, Transformació i Resiliència i consta de dos instruments a través dels quals es canalitzen els recursos: per una banda, els fons per a la Recuperació i la Resiliència, on l'Estat rep 59.000 milions d'euros en transferències i, per altra banda, el REACT-EU que permet obtenir finançament per un import de 12.400 milions d'euros.

Del Pla de Recuperació, Transformació i Resiliència, destaquen els següents aspectes:

- a) Està inspirat en l'Agenda de Canvi, l'Agenda 2030 i els Objectius de Desenvolupament Sostenible de les Nacions Unides.
- b) Es focalitza en 4 dimensions: (1) la transició ecològica, (2) la transformació digital, (3) la igualtat de gènere i (4) la cohesió social i territorial.
- c) S'estructura al voltant de 10 polítiques que incideixen directament a aquells sectors productius amb més capacitat de transformació del teixit econòmic i social espanyol.
  - 1- Agenda urbana i rural i lluita contra la despoblació
  - 2- Infraestructures i ecosistemes resistents: Pla de Conservació i Restauració d'Ecosistemes, o el Pla de Preservació d'Infraestructures Urbanes, Energètiques i de Transport
  - 3- Transició energètica justa i inclusiva
  - 4- Una administració pel segle XXI: transformació digital de l'administració pública
  - 5- Modernització i digitalització del teixit industrial i de la PIME, recuperació del turisme i impuls a una Espanya emprendedora
  - 6- Pacte per la ciència i la innovació i el reforç del Sistema Nacional de Salut
  - 7- Educació i el coneixement, formació continua i desenvolupament de capacitats, que preveu un pla nacional de capacitats digitals, un pla estratègic d'impuls de la formació professional, i la modernització i digitalització del sistema educatiu.

---

<sup>11</sup> [https://www.lamoncloa.gob.es/presidente/actividades/Paginas/2020/071020-sanchez\\_plan.aspx](https://www.lamoncloa.gob.es/presidente/actividades/Paginas/2020/071020-sanchez_plan.aspx)

- 8- Nova economia de les ciutats i polítiques d'ocupació, que contempla plans de xoc per a l'economia de les cures i reforç de les polítiques d'igualtat i inclusió, la reforma profunda de les polítiques actives d'ocupació i l'impuls en el desplegament de l'ingrés mínim vital, que contempla itineraris d'inclusió en col·laboració amb les comunitats autònomes i les entitats locals.
- 9- Desenvolupament de la cultura i l'esport.
- 10- Modernització del sistema fiscal per un creixement inclusiu i sostenible.

### **Nova estratègia estatal per a l'ocupació 2021-2024**

L'esborrany de l'Estratègia Espanyola d'Activació per a l'Ocupació (EEAE) pel període 2021-2024 es concep en plena crisi sanitària, i recull un seguit de mesures orientades a impulsar i remodelar l'economia i el mercat laboral. Tanmateix, concedeix especial rellevància a la planificació, avaluació i seguiment de les polítiques d'activació per a l'ocupació en base a resultats.

Per aconseguir-ho, delimita una sèries de principis inspiradors que han de guiar la nova estratègia i que es basen en els següents aspectes:

- La inclusió social a través de la lluita contra l'exclusió laboral i la cronificació de la dependència de les mesures de protecció.
- La transformació productiva i la seva digitalització, incrementant la incidència de les polítiques actives per l'ocupació en les empreses.
- La igualtat d'oportunitats en l'accés a l'ocupació.
- El desenvolupament empresarial a través de la millora de la capacitat de les persones treballadores i facilitant les transicions.
- La transició a una economia verda i circular.
- L'impuls de la digitalització de l'economia.
- La modernització de les polítiques actives d'ocupació.
- La personalització dels serveis dirigits tant a persones com empreses.
- La governança i cohesió del Sistema Nacional d'Ocupació (SNO)
- L'enfocament en les persones, posant especial èmfasi en les persones d'atenció prioritària, ja sigui per les característiques de la persona, el territori o el sector.
- Orientació a resultats.

Les mesures proposades a l'esborrany s'orienten cap a transformació digital i l'economia circular. D'altra banda, l'evolució tecnològica afecta a molts perfils professionals, que han d'adaptar-se a nous requeriments i formes de treballar. Amb tot, s'han de dur a terme accions de formació i requalificació en aquest sentit.

La situació a l'inici del 2021 ofereix la possibilitat de formar a moltes persones treballadores afectades per ERTOS de sectors on es preveuen dificultats per recuperar els nivells d'activitat anteriors a la crisi. Destaquen el comerç al detall o la restauració, on predominen nivells baixos d'habilitats i competències digitals i on una "alfabetització digital" sembla important per possibilitar la seva adaptació a feines d'altres sectors productius.

De manera similar, la digitalització de les activitats econòmiques de les microempreses i PIMES, sobretot en el sector serveis perquè representen el 83% de les empreses. En aquest sentit, la formació tecnològica serà rellevant.

La recuperació del mercat laboral és més lenta entre les persones joves, especialment les que no treballen ni estudien –que requereixen una formació especialitzada i orientada a l'accés a la primera feina- ; i les persones actives amb baixa qualificació o en situació de desànim i que no cerquen feina, especialment entre en el tram d'edat de 25 a 30 anys.

Un altre repte, és l'anomenat demanda d'ocupació per substitució que implica que un volum important de les persones afiliades donades d'alta a la Seguretat Social té una edat propera a jubilar-se, i així, es preveu un relleu de perfils sèniors a juniors que cal anticipar.

I, finalment, un dels majors reptes és la integració social i laboral de les persones en risc d'exclusió. Dins d'aquí, les empreses socials juguen un paper important.

Tot l'anterior conflueix en la definició de 5 objectius estratègics:

- Enfocament centrat en les persones i en les empreses
- Coherència amb la transformació productiva
- Orientació cap a resultats
- Millora de les capacitats dels Serveis Públics d'Ocupació
- Governança i cohesió de el Sistema Nacional d'Ocupació

### **El Pla Anual de Polítiques d'Ocupació 2021 (PAPE)**

D'acord amb la Llei d'Ocupació estatal, la planificació de l'execució de les polítiques actives d'ocupació es dur a terme mitjançant el *Plan Anual de Políticas de Empleo*, en coordinació amb les CCAA en el marc de la Conferència Sectorial d'Ocupació. El PAPE recull el conjunt de serveis i programes de l'Estat i les CCAA, amb independència de la font de finançament d'aquest serveis i programes.

La principal novetat en el PAPE 2021, i com a conseqüència del repartiment de competències entre el Ministerio de Trabajo y Economía Social i el Ministerio d'Educación y Formación Profesional pel que fa a la formació amb certificats de professionalitat i els processos d'acreditació de competències, comportarà la modificació d'aquests serveis i programes.

Els objectius del PAPE s'estructuren en base als objectius claus (vinculats als objectius establerts per al Comissió Europea), objectius estratègics (vinculats a objectius a col·lectius prioritaris, entre d'altres) i objectius estructurals, segons els eixos de la Llei d'Ocupació:

- Orientació
- Formació
- Oportunitats d'ocupació,
- Igualtat d'oportunitats en l'accés a l'ocupació,
- Emprenedoria,
- Millora del marc institucional del Sistema Nacional d'Ocupació,

La concreció dels objectius del PAPE 2021 s'aprovaran en Conferència Sectorial d'Ocupació al llarg del 2021.

## 2.2.2. Documents normatius

- **Real Decreto Legislativo 3/2015**, de 23 de octubre, por el que se aprueba el texto refundido de la Ley de Empleo.
- **Real Decreto-ley 6/2016**, de 23 de diciembre, de medidas urgentes para el impulso del Sistema Nacional de Garantía Juvenil.
- **LEY ORGÁNICA 5/2002**, de 19 de junio, de las Cualificaciones y de la Formación Profesional.
- **Ley 30/2015**, de 9 de septiembre, por la que se regula el Sistema de Formación Profesional para el empleo en el ámbito laboral.
- **Real Decreto 694/2017**, de 3 de julio, por el que se desarrolla la Ley 30/2015, de 9 de septiembre, por la que se regula el Sistema de Formación Profesional para el Empleo en el ámbito laboral.
- **Real Decreto 1529/2012**, de 8 de noviembre, por el que se desarrolla el contrato para la formación y el aprendizaje y se establecen las bases de la formación profesional dual
- **Real Decreto 34/2008**, de 18 de enero, por el que se regulan los certificados de profesionalidad

## 2.3. Àmbit de Catalunya

### 2.3.1. Documents estratègics

La nova **Estratègia Catalana per a l'Ocupació (ECO)**, que estableix les directius i els objectius estratègics a llarg termini a partir del 2021, està en fase de construcció en el marc del Consell de Direcció del SOC. Davant de la necessitat de disposar del PDPO 2021-2022 el més aviat possible per atendre les necessitats derivades de la COVID-19, i a proposta dels membres del CDSOC, s'ha prioritzat el disseny del PDPO abans de poder finalitzar els treballs de la nova estratègia.

#### **Pla de Reactivació Econòmica i Protecció Social**

El **Pla de Reactivació Econòmica i Protecció Social**<sup>12</sup> va ser redactat per una comissió d'experts creada específicament com a conseqüència de la crisi de la COVID-19 (CORECO) per part del Govern de la Generalitat i es basa en (1) l'Agenda 2030 i els Objectius de Desenvolupament Sostenible (ODS) de Nacions Unides, (2) el Pacte Verd Europeu (European Green Deal) i (3) l'Estratègia Digital Europea (Digital Europe). El pla preveu un finançament total 31.765 milions d'euros.

Aquest pla recull fins a 20 grans projectes amb 145 actuacions específiques per donar una resposta efectiva i transversal a la crisi derivada de la COVID-19 a Catalunya i que fixa l'estratègia de reconstrucció del país per als propers anys. Engloba tant mesures vinculades a la gestió de la crisi (p. ex. les prestacions del sistema de salut i assistencial) com també en àmbits estratègics amb un horitzó a mig i llarg termini (p. ex. transformació del model agroalimentari, lluita contra el canvi climàtic, mobilitat sostenible).

<sup>12</sup> <https://web.gencat.cat/web/shared/GENCAT/coronavirus/mesures-coreco/pla-reativacio-economica-i-proteccio-social/Pla-reativacio-economica-proteccio-social.pdf>

Els projectes s'agrupen en cinc eixos que defineixen el futur model social, econòmic i institucional de Catalunya pels propers 10 anys:

1. **Eix 1: Economia per la vida**, avançar cap a una economia al servei de les persones.
  - Pla de foment de la innovació en salut
  - Bioeconomia i transformació del sector agroalimentari, forestal i marítim.
  - Qualitat assistencial amb garanties i reconeixement a les professionals.
  - Reactivació del consum, manteniment d'oferta productiva.
  - Inclusió social, acompanyament, autonomia i integració laboral.
  - Cultura: base del benestar i l'economia creativa.
  
2. **Eix 2: Digitalització**, consolidar i ampliar els avenços fets en els darrers mesos.
  - Pla d'Educació Digital de Catalunya.
  - Digitalització dels sectors productius i competències digitals.
  - Territoris, ciutats intel·ligents.
  - Tecnologies digitals avançades.
  
3. **Eix 3: Transició Ecològica**, aconseguir que la reactivació econòmica sigui compatible amb la neutralitat climàtica.
  - Acció climàtica.
  - Automoció i mobilitat sostenible..
  - Economia circular.
  - Habitatge i eficiència energètica
  
4. **Eix 4: Societat del coneixement**, desenvolupar solucions innovadores i reconduir les carreres professionals dels treballadors dels sectors més afectats per la crisi.
  - Recerca i foment de la innovació.
  - Excel·lència del sistema universitari.
  - Garanties al dret subjectiu de l'ocupabilitat de les persones.
  
5. **Eix 5: Actuacions transversals**, aconseguir una economia més robusta competitiva i oberta, però que alhora garanteixi l'equitat i la igualtat d'oportunitats .
  - Internacionalització de l'economia.
  - Igualtat de gènere.
  - Finançament de projectes estratègics.

El 20 de juliol de 2020, el Govern de la Generalitat de Catalunya i les organitzacions sindicals i empresarials més representatives a Catalunya signen un Acord de bases<sup>13</sup> que situa els principis generals de cap a on s'ha d'orientar el model de país i presenta

---

<sup>13</sup> [Acord Nacional de Bases per a la Reactivació Econòmica amb Protecció Social](#)

les línies i orientacions de com s'ha d'afrontar el canvi de model productiu i les polítiques per a la reactivació econòmica orientada sempre a la recuperació social. L'Acord estableix una sèrie de prioritats i objectius específics, en l'àmbit de la protecció social:

1. Sol·licitar que els fons procedents de les cotitzacions de formació professional siguin posats a la disposició de les comunitats autònomes per poder així dur a terme l'objecte per al qual van ser previstos a l'origen, per a oferir una formació adequada que permeti la inserció laboral d'aquells que per unes circumstàncies o d'altres s'han quedat fora del mercat de treball, així com la qualificació professional de les persones treballadores en actiu.

2. Fixar com a prioritats i objectius a assolir en el desenvolupament de les polítiques actives d'ocupació:

a. implementació com un servei permanent en el temps, gratuït i universal, al qual puguin accedir totes les persones en qualsevol moment de la seva vida,

b. treballar per garantir una correcta dotació pressupostària incrementant la inversió a les polítiques actives d'ocupació fins a un percentatge del PIB equiparable al que inverteixen els països europeus més avançats,

c. implementar programes de polítiques actives vinculades a les estratègies públiques de Transició Justa, que contribueixin a una inserció real de les persones en situació d'atur, que millorin les capacitats i habilitats de les persones treballadores i afavoreixin l'accés i la permanència en el treball,

d. garantir el desplegament territorial de les polítiques actives d'ocupació com a factor clau per generar dinàmiques de recuperació adaptades a les diferents realitats socioeconòmiques de Catalunya.

3. Enfortiment dels serveis públics d'ocupació amb la dotació de mitjans tècnics i materials necessaris, però especialment, treballant per dotar-los de professionals amb la necessària estabilitat laboral, per tal que es puguin potenciar les tasques d'orientació i seguiment de les noves necessitats derivades de la crisi, així com per garantir la qualitat i eficiència dels serveis ocupacionals.

4. Promoure mesures concretes per afavorir el manteniment de l'ocupació, l'impuls de noves activitats i el canvi cap a un nou model productiu que enforteixi el teixit econòmic més sostenible, permanent i que sigui generador de treball verd i de qualitat. En aquest sentit, les accions que s'han de prioritzar són: la inversió en obra pública, el suport al teixit empresarial en perill, i la conservació de llocs de treball.

5. Elaborar un pla de xoc amb la dotació econòmica necessària per millorar l'ocupabilitat de les persones en situació de desocupació, que inclogui itineraris integrals d'orientació, requalificació professional i acompanyament en la reinserció laboral, així com ajuts adreçats a les empreses per tal que creïn ocupació estable i de qualitat. Concretament haurà de proposar itineraris específics per a persones en situació d'atur de llarga i molt llarga durada i persones majors de 45 anys; per a joves; per a treballadors i treballadores que no recuperin el seu lloc de treball després d'un ERTO/ERO; per a persones

treballadores de sectors amb pèrdua d'ocupació que puguin, mitjançant una acció formativa específica, reinserir-se en els sectors susceptibles de crear ocupació; i, amb especial atenció als treballadors i treballadores fixos discontinus del sector del turisme que esgotaran les prestacions de desocupació i no tindran accés a noves prestacions.

6. Establir ajudes a les empreses i treballadors i treballadores autònoms per a la contractació de col·lectius amb especials dificultats d'inserció, amb perspectiva de gènere, joves, majors de 45 anys, persones aturades de llarga i molt llarga durada i persones amb discapacitat.

7. Millorar els mecanismes de cobertura de la Renda garantida de ciutadania, tot aprofitant la coordinació i possibilitat de compassar-la amb l'Ingrés mínim vital, per donar resposta a les persones en situació d'atur que no tinguin garantida protecció, així com per a aquells col·lectius amb treballs intermitents o parcials, i especialment vulnerables, amb ingressos precaris.

8. Impulsar o reforçar amb caràcter extraordinari mesures de protecció i ajuts per a les persones treballadores afectades per la crisi sanitària:

a. per a pèrdua d'ingressos per mesures de conciliació, especialment famílies monoparentals o monomarentals.

b. afectades per ERTO amb baixos ingressos i sense protecció que no s'han reincorporat als llocs de treball o que han perdut la feina.

9. Promoure la millora de les condicions laborals, i especialment, salarials, de les persones que treballen en l'àmbit residencial social, millorant la dotació pressupostària amb la revisió del sistema de preus i tarifes. Compensar, mitjançant la facturació, les despeses i sobre costos derivats del Pla de contingència per a aquest sector.

#### **El IV Pla general de Formació Professional**

L'Agència FP Cat <sup>14</sup>elaborarà el IV Pla general de Formació Professional a Catalunya durant l'any 2021. El PDPO 2021-2022 (i posteriors) i el IV Pla general de Formació Professional hauran d'estar alineats en la consecució de línies estratègiques i objectius vinculats amb la formació i qualificacions professionals a Catalunya, a partir d'una diagnosi compartida entre les administracions competents i els agents socials representats a l'Agència FP Cat.

#### **II Pla d'acreditació i qualificació professionals**

Tanmateix, l'Agència FP Cat confeccionarà el II Pla d'acreditació i qualificació professionals amb l'objectiu de donar impuls a les acreditacions de competències assolides per la via de l'experiència laboral i/o vies no formals de formació.

D'altra banda, des de l'Agència FP Cat, en col·laboració amb el Departament d'Educació, el SOC i el CFCC han elaborat diferents documents de Bases, i aprovats en el Consell Rector:

- Bases per al model català d'avaluació i acreditació de competències professionals (en elaboració).

---

<sup>14</sup> [Agència FP Cat](#)



- Bases per al model català d'FP Dual
- Bases per al model català de prospecció de necessitats de formació i qualificació professionals.
- Bases per al model català d'avaluació del Sistema de formació i Qualificacions Professionals (en construcció).

### **El programa Operatiu del FSE a Catalunya (POCAT)**

El Programa Operatiu del Fons Social Europeu<sup>15</sup> a Catalunya 2014-2020 és un document de planificació estratègica que recull els eixos i les prioritats d'inversió establerts per la Comissió Europea.

El programa operatiu consta dels quatre eixos següents:

- Eix 1: Foment de l'ocupació sostenible i de qualitat de la mobilitat laboral
- Eix 2: Foment de la inclusió social i de la lluita contra la pobresa i la discriminació
- Eix 3: Inversió en educació, formació i millora de les competències professionals i de l'aprenentatge permanent
- Eix 4: Assistència tècnica

Pel que fa a les línies estratègiques, s'estableixen les següents:

- La lluita contra les elevades taxes d'atur, especialment de determinats col·lectius
- La promoció de l'ocupació de qualitat i la formació professional per a l'ocupació
- El foment de la promoció de l'emprenedoria
- La disminució de les bretxes de gènere en el mercat de treball
- La reducció de les taxes de pobresa
- La inversió en formació permanent
- La modernització del sistema d'ocupació de Catalunya

El POCAT 2014-2020 va ser objecte de mesures de flexibilització durant l'any 2020, la qual cosa ha permès adequar millor l'elegibilitat de les operacions cofinançades com a conseqüència de la COVID-19.

D'altra banda, durant el 2021 s'introduiran en el POCAT les operacions finançades a càrrec dels fons React EU i que gestionarà el SOC com a organisme intermedi. Aquestes actuacions s'hauran d'executar abans del 31 de desembre de 2022.

Per últim, i durant el 2021 es duran a terme els treballs per a la redacció del nou programa operatiu a Catalunya pel període 2021-2027, d'acord amb la normativa reguladora del FSE+.

D'altra banda, i en l'àmbit de col·laboració amb el Departament d'Educació i l'Agència FPCAT, durant el 2021 s'implementaran els següents plans:

<sup>15</sup> [https://serveiocupacio.gencat.cat/ca/soc/el-servei-public-docupacio-de-catalunya\\_soc/el-fons-social-europeu-a-catalunya/periode-2014-2020/programa-operatiu-fse-catalunya-2014-2020/](https://serveiocupacio.gencat.cat/ca/soc/el-servei-public-docupacio-de-catalunya_soc/el-fons-social-europeu-a-catalunya/periode-2014-2020/programa-operatiu-fse-catalunya-2014-2020/)

- IV Pla de Formació i Qualificació Professional de l'Agència FPCAT (en elaboració)
- II Pla d'acreditació i qualificacions professionals (en construcció)
- Diferents documents de Bases concertats a la Comissió Rectora del Sistema de Formació i Qualificacions Professionals de Catalunya:
  - Bases per al model català d'avaluació i acreditació de competències professionals (en elaboració).
  - Bases per al model català d'FP Dual
  - Bases per al model català de prospecció de necessitats de formació i qualificació professionals
  - Bases per al model català d'avaluació del Sistema de formació i Qualificacions Professionals (en construcció).

### 2.3.2. Documents normatius

- **Llei 13/2015, de 9 de juliol**, d'ordenació del sistema d'ocupació de Catalunya i del Servei Públic d'Ocupació de Catalunya.
- **Llei 10/2015, del 19 de juny**, de formació i de qualificacions professionals
- **Decret 48/2020, de 24 de març**, de desplegament de la Llei 13/2015, del 9 de juliol, d'ordenació del sistema d'ocupació i del Servei Públic d'Ocupació de Catalunya, en l'àmbit de la concertació territorial
- **Decret Llei 16/2020, de 5 de maig**, de mesures urgents complementàries en matèria de transparència, ajuts de caràcter social, contractació i mobilitat per fer front a la COVID-19.
- **Decret 3/2021**, de 2 de febrer, pel qual s'aproven els Estatuts de l'Agència Pública de Formació i Qualificació Professionals de Catalunya

### 3. Fonts de finançament

Les fonts de finançament pel desenvolupament del Pla de Desenvolupament de Polítiques d'Ocupació 2021-2022 son:

- ✓ Recursos propis de la Generalitat de Catalunya
- ✓ Conferència Sectorial d'Afers laborals del Ministeri i Seguretat Social
- ✓ Conferència Sectorial del Ministeri d'Educació i Formació Professional
- ✓ Fons Social Europeu del programa operatiu 2014-2020, ampliat amb el fons React EU 2021-2022
- ✓ Fons Social Europeu plus (FSE+) 2021-2027

El pressupost destinat a la programació anual s'especificarà com a annex d'aquest PDPO en el moment de la seva aprovació.

### 4. Criteris que orienten el PDPO

Seguint les línies i directrius del marc de referència europeu, estatal i autonòmic, així com l'anàlisi derivat de la diagnosi del mercat de treball que acompanya a aquest PDPO, es determinen els criteris que han d'orientar els objectius del PDPO 2021-2022.

- a) **Fomentar el treball de qualitat i afavorir l'accés i el manteniment de l'ocupació**  
Les polítiques actives d'ocupació han de contribuir al canvi d'un nou model productiu basat en el coneixement i la qualificació de les persones treballadores, així com en la innovació i la competitivitat de les empreses.  
En aquest sentit, les polítiques actives d'ocupació esdevenen rellevants en la promoció del creixement econòmic sostingut, inclusiu i sostenible, l'ocupació plena i productiva i el treball digne per a tothom (ODS núm. 8 de l'Acord nacional per a l'Agenda 2030 a Catalunya<sup>16</sup>)
- b) **Lluitar contra la bretxa de gènere**  
Garantir la participació de la dona en el mercat de treball en igualtat de condicions que els homes, tant en l'accés, la permanència com la promoció a l'ocupació.
- c) **Lluitar contra la bretxa social**  
Promoure la igualtat d'oportunitats en l'accés a la ocupació i fomentar l'assoliment de condicions de treball justes per totes les persones treballadores, en especial les persones en risc d'exclusió social i pobresa, on es redueixi la precarietat laboral i es faciliti la conciliació de la vida professional i familiar.
- d) **Lluitar contra la bretxa digital**  
Promoure l'adquisició de competències digitals i el bon ús de les Tecnologies de la Informació i la Comunicació (TIC) contribuint a la igualtat d'oportunitats en l'accés al món laboral.
- e) **Potenciar la formació i la qualificació professionals**

---

<sup>16</sup> [Acord nacional per a l'Agenda 2030 a Catalunya](#)

La formació professional esdevé la millor palanca per a la transformació del model productiu i com a eina per millorar l'ocupabilitat de les persones i posicionant-les millor en el mercat de treball, garantir d'accés a l'ocupació, posant èmfasi en els desajustos en les qualificacions, les dificultats per adquirir experiència professional o en les habilitats en la cerca i manteniment de la ocupació.

f) **Fomentar de l'Emprenedoria**

Impulsar l'esperit emprenedor i el treball autònom a través de l'assessorament, formació i finançament, tot tenint en compte les oportunitats que ofereix l'economia social, digital i col·laborativa.

g) **Promoure la innovació i transformació dels sectors productius**

Adaptar les dinàmiques del teixit empresarial a les noves formes d'organització del treball, als requeriments mediambientals i al canvis en els patrons de consum, tot fomentant la millora contínua, l'increment de la productivitat i la consolidació dels sectors emergents i dels sectors més afectats per la COVID-19, així com la qualitat de l'ocupació.

h) **Impulsar el desplegament territorial de les polítiques actives d'ocupació**

Iniciar el desplegament del Decret 48/2020 en el territori amb l'objectiu d'apropar des del territori, les polítiques actives d'ocupació a les persones i les empreses en un marc de concertació territorial, facilitant la coordinació i la complementarietat d'aquestes polítiques.

i) **Digitalitzar i modernitzar les institucions i serveis públics**

Potenciar un model de prestació de serveis, impulsat per la transformació digital per situar a les persones en el centre, i per l'altra, el model sigui capaç d'avaluar i preveure les necessitats del mercat de treball.

j) **Garantir una atenció individualitzada de les persones demandants**

Oferir un servei personalitzat, reforçat amb la figura de la persona orientadora de referència, i l'adequació entre oferta i demanda de treball, les transicions i la mobilitat, de manera que es garanteix la traçabilitat dels itineraris realitzats per les persones.

k) **Donar suport a la transició a l'economia verda**

Garantir el creixement sostenible de Catalunya, potenciant la transició a un model econòmic circular que advoqui pels principis de l'economia verda i blava ; tot, per aconseguir fer front als desafiaments globals relatius al canvi climàtic i la sostenibilitat.

## 5. Persones i sectors d'atenció prioritària

En el següent apartat s'identifiquen les persones treballadores i els sectors prioritàris en el present PDPO. D'una banda, s'ha analitzat la trajectòria en base a l'històric de dades del mercat de treball fins el 2019, i d'altra banda, s'ha observat els efectes concrets de la COVID-19 durant el 2020 (veure diagnosi del mercat de treball)

El context normatiu i estratègic, així com els criteris definits anteriorment, també s'han considerat a l'hora d'identificar les prioritats del PDPO 2021-2022.

En el cas de les persones treballadores prioritàries s'ha identificat cada col·lectiu en base a l'anàlisi de les següents dimensions: (1) Edat, (2) Estudis, (3) Nacionalitat (4) Vulnerabilitat i risc de pobresa, (5) Afectació per ERTO, i (6) Règim d'Autònoms. El gènere s'ha observat de forma transversal a cadascuna de les dimensions, ja que no es considera a la dona com a col·lectiu prioritari *per sé*.

Segons les dades d'Idescat, l'índex d'igualtat de gènere a Catalunya se situa en 72,5. 0,5 punts més que Espanya i 4.6 punts més que la mitjana de la UE. No obstant això, els indicadors del marcat laboral mostren diferències importants entre dones i homes. En particular, s'observa en els salaris, en la sobrequalificació en relació amb el lloc de treball, en els índexs de temporalitat i parcialitat i en els nivells d'atur, ocupació i taxa d'activitat. Ara, la COVID-19 ha tingut una major incidència en les dones, incrementant, per tant, les bretxes anteriors, en un context on el gènere femení representa el 51% de la població a Catalunya (veure diagnosi). Tanmateix, les dones estan menys representades en els sectors intensivament digitals. Per altra banda, s'ha observat un retrocés de la presència femenina en càrrecs directius i la bretxa salarial segueix incrementant-se amb l'edat.

Amb tot, encara que l'equitat de gènere i la igualtat d'oportunitats entre homes i dones hagi agafat força en els darrers anys, a la pràctica encara s'aprecien situacions desiguals de manera injustificada. I és que en avaluar les ocupacions de baixa qualitat i baixa qualificació, les dones continuen representant la majoria, fet que suposa un desaprofitament del talent femení. No pot oblidar-se que, estimacions del Parlament Europeu indiquen que quan la bretxa es redueix en un punt percentual, el PIB incrementa un 0,1%.

Un cop identificades les persones prioritàries, es realitza una anàlisi específica per sectors productius.

### 5.1. Persones d'atenció prioritària

#### 5.1.1. Edat

##### Joves menors de 30 anys

Les persones joves amb edats compreses entre els 16 i 30 anys són un dels col·lectius més afectats per la COVID19, sobretot perquè representen el gruix de les persones treballadores dins dels sectors d'hostaleria i turisme, dues de les activitats econòmiques que han patit un major impacte dels efectes d'aquesta crisi. Tanmateix, cal tenir en compte que l'històric de dades del col·lectiu de joves menors de 30 anys fins a 2019 ja

indicava uns nivells de precarietat elevats tant pel que fa a la rotació com a la temporalitat i parcialitat, i unes taxes d'atur molt superiors a les de la resta de persones.

El 2020 ha tancat amb una taxa d'atur del 34,3% (aproximadament 10 punts percentuals més que la de 2019), majors nivells d'abandonament escolar (17,4% el 2020) i una reducció en la taxa d'emancipació (essent la més baixa des de 2007 amb un 18,6%). En particular, com ja s'ha esmentat a la diagnosi, el desembre de 2020 hi havia 185.800 joves a l'atur, 55.000 més que el mateix mes de l'any 2019. I dins d'aquí, destaquen els joves procedents del sector de la restauració o venda al públic (el desembre de 2020 representaven el 38% del total de joves registrats a l'atur) o d'ocupacions elementals (el desembre de 2020 representaven el 27% del total de joves registrats a l'atur).

Dins d'aquest col·lectiu, cal dedicar especial atenció a:

- **Joves entre 16 i 19 anys**, ja que la taxa d'atur d'aquest grup d'edat era d'un 55,4% el quart trimestre de 2020, i amb especial atenció als que provenen de l'abandonament escolar prematur.
- **Joves entre 20 i 24 anys** ja que la taxa d'atur d'aquest grup d'edat era d'un 34,3% el quart trimestre de 2020, i amb especial atenció als que tenen baixa qualificació o sense estudis.
- **Joves entre 25 i 29**, tot i que la seva taxa d'atur era del 18,5% en el quart trimestre de 2020, aquesta segueix situant-se molt per sobre de la mitjana de Catalunya (12,6%).
- **Joves que no treballen i no estudien**, existeix el risc de que caiguin en desmotivació i que baixin les seves expectatives professionals. A més a més, entre aquestes persones pot haver casos de joves en risc d'exclusió o problemes psicològics o conductuals. A nivell de dades, tot i que el percentatge de població entre 15 i 29 anys que no estudia i tampoc treballa s'ha reduït en els últims anys, passant d'un 22,2% en el 2012 a un 15,1%; l'any 2020 es trenca la tendència a la baixa i la taxa s'incrementà en 3 punts percentuals fins a situar-se en el 18,2% (Idescat, indicadors de benestar i progrés social).
- **Joves que cerquen la primera feina en un moment de crisi**. La variació interanual del número de persones joves en situació d'atur registrades sense ocupació anterior és de 4.278 persones (43,8%) entre desembre de 2019 i 2020. En aquest punt, cal tenir present l'anomenat 'efecte cicatriu' que acompanya a les persones joves que s'incorporen per primera vegada al mercat de treball en èpoques del cicle recessiu i que condiciona negativament la seva trajectòria laboral posterior.<sup>17</sup>
- **Joves estrangers**. Tot i que representen només el 16% de l'atur registrat de les persones estrangeres (17.867 en valors absoluts vers 113.806 del total de persones en situació d'atur estrangeres), els/les joves d'entre 16 i 29 anys són els que pateixen majors increments en la taxa d'atur arran de la COVID-19; increments mesurats a partir de les variacions interanuals entre desembre 2019 i desembre 2020 (63% pels/les joves d'entre 16 i 24 anys i un 50,3% pels/les joves d'entre 25 i 29 anys, vers el 38% de la resta de la població).

---

<sup>17</sup> El efecto cicatriz de la precariedad laboral: ¿cómo afecta al futuro de la juventud en España? (Gorjón, Lucía; Osés, Ainhoa; de la Rica, Sara; Villar, Antonio, ISEAK. 2021)

- **Joves altament qualificats que no troben feina i es veuen obligats a marxar del país davant la manca d'expectatives.** Aquest fenomen ha crescut més d'un 110% en els darrers 10 anys.

No s'ha fet una menció expressa a les dones joves en aquest apartat, doncs dins d'aquesta franja d'edat les diferències entre homes i dones no són significatives.

### **Majors de 45 anys**

La població major de 45 anys és un col·lectiu sensible, sobretot per les dificultats en què poden trobar-se a l'hora de reincorporar-se en el mercat de treball en cas de pèrdua de treball i com a conseqüència, l'impacte en la seva autonomia, la seva salut i en el seu entorn familiar és rellevant. Per altra banda, la seva cotització a la seguretat social per la jubilació també es veu afectada. Amb tot, existeix la possibilitat que aquestes persones caiguessin en una situació de pobresa i risc d'exclusió social.

A nivell de dades, el 50% de les persones registrades a l'atur el gener de 2021 a Catalunya eren majors de 45 anys. Tanmateix, com ja s'ha fet referència a la diagnosi, no pot obviar-se que Catalunya presenta un dels percentatges de contractació més baixos dels majors de 45 anys (un 21,96% vers el 25,72% d'Espanya). Pel que fa a les dades de l'atur registrat, destaquen les persones majors de 45 anys procedents del sector de la restauració o venda al públic (el desembre de 2020 representaven el 20% del total de persones registrades a l'atur d'aquesta franja d'edat) o d'ocupacions elementals (el desembre de 2020 representaven el 31% del total de persones registrades a l'atur d'aquesta franja d'edat).

Dins d'aquest col·lectiu, cal dedicar especial atenció a:

- **Dones majors de 45 anys**, doncs representen el 56% de l'atur registrat dins d'aquesta franja d'edat el desembre de 2020.
- **Majors de 45 anys amb educació general com a màxim** (de l'atur registrat per aquesta franja d'edat el desembre de 2020, representen el 88%).
- **Persones majors de 55 anys en situació d'atur**, ja que les seves possibilitats de retorn al mercat de treball són baixes, Per tant, la necessitat de dissenyar polítiques d'ocupació específiques per aquest col·lectiu per allargar la cotització a la seguretat social, millorar les bases reguladores i les quanties de les seves futures pensions, és important.

### **5.1.2. Estudis**

Les diferències en els principals indicadors del mercat de treball (atur, ocupació i activitat) entre les persones amb estudis baixos i superiors s'accentuen a causa de la COVID-19. En particular, tot i que la població ocupada disminueix en tots els nivells d'estudis, s'observa una correlació negativa entre nivell d'estudis i reduccions de la població activa; així doncs, a més estudis, la caiguda és menor.

A nivell de dades i en relació amb les variacions interanuals d'ocupació: les de la població analfabeta o amb educació primària cauen un 16, 19, 22% pel segon, tercer i quart trimestre de 2020, mentre que les de la població amb estudis superiors, ho fan en un 4, 3, 0, 1% respectivament.

Per tant, tot i que dins de la dimensió de l'edat, en concretar els col·lectius dels joves d'entre 16 i 29 anys i els majors de 45 anys ja s'ha fet referència a la subcategoria d'estudis baixos, doncs la seva situació és encara més sensible; ara, cal esmentar totes les persones restants.

Amb tot, cal prestar especial atenció a:

- **Persones amb nivell formatiu baix, sense estudis o estudis secundaris obligatoris com a màxim**, independentment d'altres característiques de la persona

### 5.1.3.Nacionalitat

La població estrangera representa un volum important del total de població a Catalunya; en particular, un 15%. L'històric de dades fins el 2019 deixa entreveure una bretxa important entre la situació de les persones estrangeres i nacionals, en tots els indicadors del mercat de treball (ocupació, atur, activitat); bretxa que s'ha incrementat a causa de la COVID-19, revertint, per tant, la tendència a la baixa dels darrers anys. Això es deu, sobretot, al fet que més d'un 50% de les persones estrangeres treballen en ocupacions elementals, en la restauració, o en venda al públic. En particular, el desembre de 2020 el 22% de les persones estrangeres registrades a l'atur provenia del sector de la restauració o venda al públic, i el 48% d'ocupacions elementals.

A nivell de dades, al quart trimestre de 2020 s'identifica una taxa d'ocupació dels estrangers 10 punts percentuals més baixa que la dels nacionals i una taxa d'atur dels 16 punts percentuals més alta.

Finalment, cal esmentar que les persones estrangeres extracomunitàries engloben quasi la totalitat de les persones estrangeres en situació d'atur; i és que el desembre de 2020, les persones estrangeres de tercers països de la UE representaven el 78% del total d'estrangers/es a l'atur

Dins d'aquest col·lectiu, cal prestar especial atenció a:

- **Dones estrangeres**, doncs representen el 53% de les persones en situació d'atur de nacionalitat estrangera. Tanmateix, cal esmentar que la taxa d'atur de les dones estrangeres (28,7%) era el doble que la taxa d'atur del total de dones (14,3%).
- **Les persones estrangeres que romanen a l'atur més de 6 mesos**; i és que fins el 2019 l'estada com a demandant d'ocupació dels/les estrangers/es era relativament curta, i amb la COVID-19 les variacions interanuals entre desembre 2019 i desembre 2020 de les durades de la demanda entre 6-12 mesos s'incrementa un 246% (27.313 en valors absoluts) i les de més de 12 mesos un 86,4% (18.848 en valors absoluts), vers a la reducció de les durades de 6 mesos com a màxim (-27% o -12.869 en valors absoluts)
- **Persones estrangeres amb educació general com a màxim** (de l'atur registrat per aquest col·lectiu el desembre de 2020, representen el 95% (107.952 persones en valors absoluts)



## 5.1.4. Vulnerabilitat i el risc de pobresa

És important tenir en compte la situació laboral d'aquelles persones en especial situació de risc i vulnerabilitat, destacant:

- **Dones de famílies monoparentals.** Segons les últimes dades públiques de 2019, en el 80% dels casos, al capdavant d'una família monoparental hi ha una mare (212,2 milers de dones en valors absoluts). Alhora, els estudis<sup>18</sup> indiquen que el 52% de les dones al capdavant d'una família monoparental està desocupada o treballa en l'economia submergida, esdevenint dones desprotegides, sobretot, durant la COVID-19.
- **Persones amb baixos ingressos i/o baixa activitat laboral.** La següent taula<sup>19</sup> indica que, segons les dades de 2019, hi ha un percentatge important de la població a Catalunya en risc de pobresa o en situació de baixa intensitat de treball. Amb la COVID-19, hi ha risc que incrementi de manera substancial la pobresa i exclusió social i la incapacitat econòmica per afrontar les conseqüències de la crisi.

	Taxa de risc de pobresa	Baixa intensitat de treball <sup>20</sup>	Privació material severa	Taxa AROPE
Milers	1.466,8	472,6	428,5	1.770,1
%	19,5	8,3	5,7	23,6

En especial, cal tenir en consideració a les persones en situació d'atur registrades que no cobren prestacions (el desembre 2020, la xifra se situava en 242.091 persones), les persones beneficiàries de la Renda Garantida de Ciutadania-RGC (el desembre 2020, la xifra se situava en 92.418 expedients) i les persones beneficiàries de l'Ingrés Mínim Vital-IMV (el desembre 2020, la xifra se situava 118.335 expedients d'IMV)

- **Persones amb discapacitat.** Es tracta d'un col·lectiu (també referenciat com a persones amb per determinades corrents socials) amb una participació baixa en el mercat laboral. A tall d'exemple, el 2018 (últimes dades públiques per Catalunya), de mitjana, (1) la taxa d'ocupació era aproximadament del 27%, 44,9 punts inferior a la de les persones sense discapacitat i (2) la taxa d'atur superava en 11,9 punts a la de la població sense discapacitat.
- **Persones amb malalties de salut mental.** Segons les últimes dades oficials de l'INE (dades del 2019 publicades el desembre de 2020), la taxa d'ocupació de les persones amb problemes de salut mental baixa any rere any a tota Espanya. El 2019 tancava amb una taxa del 16,9%, xifra menor que la de l'any anterior (17,6% el 2018).
- **Persones en situació d'atur de llarga durada.** El risc d'aquest col·lectiu és molt alt per les dificultats de retornar al mercat laboral, ja que la probabilitat de trobar un lloc de treball baixa a mesura que es prolonga l'estància a l'atur. El 2020, la

<sup>18</sup> Dades del mercat laboral publicades per entitats com la Fundació Adecco (2016) o Save the Children (2015)

<sup>19</sup> Font: <https://www.idescat.cat/pub/?id=ecv&n=7740&lang=es>.

<sup>20</sup> Càlcul efectuat sobre la població de 18-59 anys i aplicat a la població de 0 a 59 anys.

taxa d'atur de llarga durada era del 3,6% a Catalunya, més d'un punt percentual per sobre de la de la UE-27

Dins d'aquest col·lectiu, cal prestar especial atenció a:

- ✓ **Les dones**, representen el 60% de les persones en situació d'atur de llarga durada el desembre de 2020 (137.793 dones aturades de llarga durada vers 90.626 homes).
  - ✓ **Persones majors de 45 anys que romanen a l'atur des de fa més de 12 mesos**. En particular, del total de persones en situació d'atur d'aquesta franja d'edat, el 58% ho estan des de fa més de 12 mesos (desembre 2020). Tanmateix i a nivell global, del total de persones en situació d'atur de llarga durada, el 63% té més de 45 anys (144.822 persones d'un total de 228.419).
  - ✓ **Joves d'entre 16 i 24 anys que romanen a l'atur des de fa més de 12 mesos**. Tot i que representen el 9% del total de persones aturades de llarga durada, la variació interanual entre desembre 2019 i desembre de 2020 és del 347,6% (15.866 en valors absoluts). Per tant, amb la COVID-19, la seva cronificació en l'atur pot agreujar-se.
  - ✓ **Persones en situació d'atur de llarga durada amb educació general com a màxim** (de l'atur registrat per aquest col·lectiu el desembre de 2020, representen el 88%% (201.607 persones en valors absoluts).
- **Persones que realitzen treballs a la llar**. Una part important d'aquest col·lectiu treballa sota una economia submergida, on sovint manca la protecció social bàsica, ja sigui en feines de cuidadores de persones dependents o amb activitats domèstiques. A més a més, cal destacar que moltes són dones i estrangeres, la qual cosa suposa que la persona combina dues variables de desigualtat, la que es produeix per ser dones i la que es produeix per ser estrangera.

Les dades de les afiliacions a la seguretat social de les activitats relacionades amb el treball de la llar mostren, no només un volum molt reduït de persones afiliades en comparació amb la resta, sinó moviments quasi inexistents en les variacions d'altres i baixes durant la COVID-19. Aquests fets podrien considerar-se un indicatiu de l'elevada economia submergida del sector.

- **Dones víctimes de la violència masclista**. Tot i no disposar-se de dades relatives al mercat laboral, la diagnosi ha deixat patent la necessitat de donar una assistència i suport oportuns i personalitzats a aquest col·lectiu. Tanmateix, les dades de 2020 mostren com les trucades a la línia d'ajuda del 900 900 120 s'han incrementat significativament durant el confinament i la primera desescalada.
- **Col·lectiu LGTBIQ**. Malgrat no haver-se realitzat un anàlisi aïllat de la seva situació, es tracta d'un col·lectiu identificat pel FSE+ .
- **Persones recluses i ex-recluses**. Malgrat no haver-se realitzat un anàlisi aïllat de la seva situació, es tracta d'un col·lectiu identificat pel FSE+.

### 5.1.5. Afectació d'ERTO

Durant l'any 2020, els Expedients de Regulació de l'Ocupació Temporals han estat una de les eines principals per les empreses a l'hora d'afrontar els efectes immediats de la crisi COVID-19, fomentant així, el manteniment de l'ocupació.

Segons dades de l'Observatori del Treball i el Model Productiu, l'any 2020 s'han registrat 130.556 expedients de regulació a Catalunya que afecten a 1.052.699 persones, sense comptar els procediments resolts pel Ministeri de Treball i Economia Social atès que afecten més d'una comunitat autònoma. D'aquestes, el 99,2% han estat afectades en format ERTO, essent la mesura més comuna la suspensió del contracte (86%). En el mes de desembre de 2020, el total de persones encara en situació d'ERTO era de 175.583<sup>21</sup>, i el gener de 2021 se'n registren 37.899 noves.

Després de successives pròrrogues, en el moment de la redacció d'aquest document, el govern central i els agents socials han prorrogat els ERTOS fins el 31 de maig de 2021.

Cal fer seguiment acurat d'aquest col·lectiu, doncs la probabilitat que un ERTO se segueixi prolongant o transformant en atur no és negligible.

### 5.1.6. Persones treballadores autònomes

Les persones treballadores autònomes o per compte propi de la Seguretat Social (RETA) han patit afectacions significatives derivades de la COVID-19, i és que les pèrdues estimades a nivell d'Espanya se situen en més de 60.000 milions d'euros. A Catalunya, tenint en compte que 1 de cada 6 treballadors/es és persona autònoma, l'anterior dada és crucial.

L'informe d'Autònoms PIMEC (desembre 2020), constata que aproximadament un 90% del col·lectiu ha patit una davallada de l'activitat el 2020 i que un 40% preveu tancar davant la tercera onada. Fent una comparativa amb els darrers mesos, el desembre de 2020 hi ha hagut menys autònoms/es amb una activitat inferior al 50%, però els autònoms/es sense activitat han augmentat considerablement, amb una diferència de 8,4 punts entre el setembre i desembre 2020. Sobre els problemes més habituals, un 67% del col·lectiu apunta la davallada de comandes o de vendes i, més de la meitat, fa referència al pagament d'impostos i de cotitzacions a la Seguretat Social. Així mateix, 8 de cada 10 autònoms/es segueixen patint problemes de tresoreria i un 86,4% preveu problemes financers durant l'any 2021.<sup>22</sup>

---

<sup>21</sup> Dades segons el Ministeri d'Inclusió, Seguretat social i Migracions

<sup>22</sup> Impacte de la COVID-19 sobre autònoms, PIMEC, Desembre 2020.  
[https://www.pimec.org/sites/default/files/informe\\_autonoms\\_pimec\\_-\\_desembre\\_2020.pdf](https://www.pimec.org/sites/default/files/informe_autonoms_pimec_-_desembre_2020.pdf)

A continuació, se sintetitzen els col·lectius prioritaris identificats

Dimensió d'anàlisi	Persones d'atenció prioritària
Edat	<p><b>Joves menors de 30 anys, en especial:</b></p> <ul style="list-style-type: none"> <li>• Joves d'entre 20 i 24 anys, sobretot amb baixa qualificació o sense estudis</li> <li>• Joves d'entre 16 i 19 anys, sobretot amb abandonament escolar prematur</li> <li>• Joves d'entre 25 i 29 anys</li> <li>• Joves que no treballen i no estudien</li> <li>• Joves que cerquen feina per primera vegada</li> <li>• Joves estrangers</li> <li>• Joves amb alta qualificació obligats a emigrar per la manca d'expectatives</li> </ul> <p><b>Majors de 45 anys, en especial:</b></p> <ul style="list-style-type: none"> <li>• Dones majors de 45 anys</li> <li>• Majors de 45 anys amb educació general com a màxim</li> <li>• Persones majors de 55 anys en situació d'atur</li> </ul>
Estudis	<ul style="list-style-type: none"> <li>• Persones amb <b>nivell formatiu baix</b> – sense estudis o estudis secundaris obligatoris com a màxim, independentment d'altres característiques de la persona</li> </ul>
Nacionalitat	<ul style="list-style-type: none"> <li>• <b>Dones</b> estrangeres</li> <li>• Persones estrangeres que romanen a <b>l'atur més de 6 mesos</b></li> <li>• Persones estrangeres amb <b>educació general</b> com a màxim</li> </ul>
Vulnerabilitat i risc de pobresa	<ul style="list-style-type: none"> <li>• <b>Dones de famílies monoparentals</b></li> <li>• Persones amb <b>baixos ingressos i/o baixa activitat laboral</b>, en especial les persones en situació d'atur registrades que no cobren prestacions, les persones beneficiàries de la Renda Garantida de Ciutadania-RGC i les persones beneficiàries de l'Ingrés Mínim Vital-IMV</li> <li>• Persones amb <b>discapacitat</b></li> <li>• Persones amb <b>malalties de salut mental</b></li> <li>• Persones <b>en situació d'atur de llarga durada</b>, en especial: dones, majors de 45 anys, joves d'entre 16 i 24 anys, i persones amb educació general com a màxim</li> <li>• Persones que realitzen <b>treballs a la llar</b></li> <li>• Dones <b>víctimes de la violència masclista</b></li> <li>• Col·lectiu <b>LGTBIQ</b></li> <li>• Persones <b>recluses i ex-recluses</b></li> </ul>
ERTO	<ul style="list-style-type: none"> <li>• Persones en <b>ERTO</b>, independentment d'altres característiques de la persona</li> </ul>
Autònoms	<ul style="list-style-type: none"> <li>• Persones <b>treballadores autònomes o per compte propi</b> de la Seguretat Social (RETA), independentment d'altres característiques de la persona</li> </ul>

## 5.2. Sectors prioritaris

Per la identificació dels sectors prioritaris, s'ha dividit l'anàlisi en dues parts. En primer lloc, es posa focus en l'**impacte de la COVID19**, tant en positiu com en negatiu, sobre determinades activitats econòmiques. En segon lloc, es fa una selecció d'aquells **sectors** que es consideren **estratègics** per Catalunya en el mig i llarg termini, ja sigui pel posicionament del país, el seu pes en el PIB o els objectius i necessitats del futur. Fer aquesta distinció es considera de rellevància, doncs ja indiquen institucions internacionals, com la OCDE, la OIT o la Comissió europea que de la mateixa manera que cal fer front a la pandèmia en el curt termini i evitar que el mercat de treball es paralitzi, també s'ha de preparar un camí que doni cobertura a les estratègies a mig i llarg termini. Per tant, les mesures per reaccionar a la COVID19 no poden deixar en l'oblit aquest mig i llarg termini, sobretot si es té en compte que el servei públic d'ocupació de Catalunya és un agent clau per facilitar les transicions entre sectors, activitats econòmiques i regions.

Amb tot, l'objectiu prioritari ha de ser reactivar l'economia alhora que encarar les necessitats de transformació i canvis sistèmics. En aquest context, la digitalització del teixit econòmic i l'augment de les competències de les persones i les empreses tenen una incidència directa. Així mateix, cal avançar cap a models de negoci sostenibles que ajudin al compliment de l'Agenda 2030 i a fer front als desafiaments globals del canvi climàtic, a la vegada que es reforcen els sectors estratègics; tot, impulsant un creixement inclusiu i una economia propera al territori.

Abans d'entrar en detall a nivell de sectors productius, cal recordar que tant pels serveis, la indústria, la construcció, com l'agricultura, a Catalunya predominen els autònoms, les microempreses i les petites i mitjanes empreses amb persones assalariades (fins a 249 persones treballadores). En particular, representen el 98,71% del teixit empresarial i engloben al 70% de les persones treballadores.

Amb la COVID-19, s'ha observat entre setembre de 2019 i setembre de 2020 la sortida de 45.202 comptes de cotització, i l'entrada de 26.335, sent el balanç final un **descens interanual de 18.867 comptes**. Les xifres anteriors, corresponen en la seva gran majoria a micro i petites empreses que han patit en major mesura els efectes de la crisi actual.

### 5.2.1 Impacte de la COVID19

#### 5.2.1.1. Tendències generals

Tots els sectors productius van experimentar baixades de les taxes d'atur durant el període 2012-2019. No obstant, a causa de la COVID-19, la tendència s'ha revertit, essent el sector serveis el més perjudicat (la variació interanual de persones en situació d'atur entre desembre de 2019 i 2020 és de 84.427). Tenint en compte que l'economia catalana es troba terciaritzada, representant els serveis un 75% del total del VAB de Catalunya, la identificació d'activitats econòmiques prioritàries en aquesta branca és rellevant.

### 5.2.1.1.1. Tendències en el sector serveis

Pel que fa a les activitats econòmiques, les afectades més negativament han sigut l'**hostaleria**, l'**allotjament**, el **transport** i **emmagatzematge**, que són les que presenten caigudes més pronunciades en el seu IASSVN (Indicadors d'Activitat del Sector Serveis. Índex de Volum de Negoci). Cal destacar que el comerç, l'hostaleria i el transport representen una quarta part del sector de serveis a Catalunya.

A més a més, han estat afectades de manera significativa les activitats que es caracteritzen per una major interacció social, destacant les **activitats artístiques** i **d'espectacles** i **agències de viatges** i **operadors turístics**.

Cal tenir en compte que els sectors més castigats per la crisi sanitària, com el **turisme**, **restauració** o **cultura**, ja presentaven unes condicions laborals amb nivells alts de temporalitat i estacionalitat. Així mateix, quant a persones, engloben a un nombre important de joves, dones i nivells formatius baixos, tant tècnics com digitals.

### 5.2.1.1.2. Tendències en el sector indústria

L'índex de producció industrial (IPI) és un indicador conjuntural que mesura l'evolució del volum afegit brut generat per les branques industrials i pel conjunt de la indústria. La variació interanual més brusca es produeix l'abril de 2020 amb una caiguda del 31,9%. A partir de llavors, les dades s'estabilitzen més fins a situar la variació interanual de desembre de 2020 en el -2,3% i la de gener de 2021 en el 0,7%.

No obstant i en base a l'IPI<sup>23</sup>, a nivell d'activitats econòmiques dins del sector indústria, les afectacions han estat molt diferents: hi ha sectors com el **farmacèutic** i l'**energia i el gas** que han sortit beneficiats, i d'altres com el **tèxtil** o l'**automoció** que han sortit perjudicats. En particular, per grans sectors industrials, l'energia i els béns intermedis van augmentar un 9,6% i un 6,6% interanual el desembre de 2020, respectivament, mentre que els **béns d'equipament** i els **béns de consum** van disminuir un 7,9% i un 7,3%, respectivament.

Per una altra banda, mentre que el sector dels serveis i la construcció comencen a crear ocupació (24.300 llocs de treball als serveis i 14.400 a la construcció en el primer trimestre de 2021), la indústria ha continuat destruint llocs de treball (8.900 llocs de treball menys en el primer trimestre de 2021 i 33.100 llocs de treball menys que ara fa un any). Dades EPA 1r. Trim. 2021.

### 5.2.1.1.3. Tendències per sectors segons els ERTO i ERO

En relació amb nivell de persones afectades per expedients de regulació de l'ocupació, ja siguin temporals (ERTO) o extintius de la relació laboral (ERO), les activitats amb més persones afectades són les següents:

- les activitats d'hostaleria
- les indústries manufactureres
- comerç a l'engròs i al detall
- activitats artístiques i d'entreteniment
- sector de l'automoció
- servei de menjar i begudes

<sup>23</sup> [https://www.idescat.cat/novetats/?id=3860&lang=es&utm\\_campaign=novetats&utm\\_medium=rss&utm\\_source=noves](https://www.idescat.cat/novetats/?id=3860&lang=es&utm_campaign=novetats&utm_medium=rss&utm_source=noves)

- agències de viatges
- biblioteques i museus

Del llistat anterior, són les activitats relacionades amb biblioteques i museus (28,10% del total d'expedients extintius, o 299 persones en valors absoluts) i les d'agències de viatges i operadors turístics (19,64% o 209 persones en valors absoluts), les úniques casuístiques on predominen els ERO per sobre dels ERTO.

De l'anterior es constata que a excepció de la indústria manufacturera, la resta segueix corresponent al sector serveis.

Així mateix, en el primer trimestre de 2021, 5.732 persones treballadores han estat acomiadades mitjançant un expedient de regulació d'ocupació (ERO), 5.389 persones més que gener-març 2020 (343 persones afectades per un ERO). 3.484 persones del sector de la indústria, 2.177 persones del sector dels serveis i 71 de la construcció (sense incloure els procediments resoltos des del Ministeri de Treball que afecten a més d'una Comunitat Autònoma).

### 5.2.1.2. Selecció d'àmbits i activitats

A continuació, i en base a les tendències anteriors, s'identifiquen els àmbits i activitats concrets que han estat **més perjudicats** per la crisi derivada de la COVID19. Les previsions relacionades amb aquests sectors indiquen que probablement, un cop aixecades les restriccions a la mobilitat, l'activitat en aquests sectors tendeixi a incrementar-se de nou:

Àmbits	Activitats
Turisme	<ul style="list-style-type: none"> <li>• Hostaleria</li> <li>• Agències de viatges</li> <li>• Operadors turístics, lloguer de cotxes</li> </ul>
Restauració	<ul style="list-style-type: none"> <li>• Servei de menjars i begudes</li> </ul>
Comerç	<ul style="list-style-type: none"> <li>• Comerç minorista</li> </ul>
Cultura	<ul style="list-style-type: none"> <li>• Entreteniment</li> <li>• Creatiu</li> <li>• Artístic</li> </ul>
Activitats esportives	

Tots els àmbits anteriors es caracteritzen, a més a més, per uns nivells de digitalització baixos, fet que implica la necessitat de formar i capacitar en eines digitals a les persones treballadores, sobretot si es té en compte que la crisi de la COVID-19 està accelerant la digitalització i l'ús de l'Internet per fer transaccions; de fet, Espanya és el país de la UE on més han incrementat les compres online durant la pandèmia.

Tanmateix, cal tenir en compte altres activitats econòmiques que, segons les dades de la diagnosi, s'han vist **afectades de manera positiva** per la COVID-19, en termes d'increment de llocs de treball o de comptes de cotització. Aquestes són:

- a. Activitats del sector sanitari
- b. Activitats postals i de correus
- c. Empreses d'energies elèctriques o gas

La informació anterior té una incidència en les necessitats formatives i de capacitació de les persones treballadores, i per tant, en l'oferta proposada des del Servei Públic d'Ocupació de Catalunya, així com en l'enfocament dels serveis d'intermediació.

## **5.2.2. Sectors estratègics de Catalunya**

Com a sectors estratègics principals per Catalunya, cal destacar-ne alguns que es poden agrupar entre sectors tradicionals al territori i sectors d'oportunitat que fomenten un canvi de model productiu. Així doncs s'identifiquen com a sectors tradicionals del territori català: (a) el químic; (b) el farmacèutic; (c) l'agroalimentari; (d) l'automoció i (f) els serveis socials i activitats sanitàries. Per altra banda, com a sectors d'oportunitat que fomenten un canvi de model productiu s'identifiquen: (g) la logística; (h) el tecnològic o TIC; (i) energies renovables; (j) gestió mediambiental i (k) Investigació i recerca.

### **5.2.2.1. Sectors econòmics amb implantació al territori català**

#### **(a) Serveis socials i activitats sanitàries**

L'impuls dels serveis socials esdevé rellevant, sobretot per donar resposta als reptes sociodemogràfics de l'actualitat on destaquen: l'increment de les desigualtats socials que venen consolidant-se en temps de crisi, la feminització del risc de pobresa o exclusió social, l'increment de l'envelliment, el sobreenvelliment i la necessitat d'atendre de manera específica a les persones amb discapacitat funcional o problemes de salut mental. Precisament, en aquesta línia s'emmarca el II Pla Estratègic de Serveis Socials (PESS) 2021-2021 impulsat des del Departament de Treball, Afers Socials i Famílies.<sup>24</sup>

#### **(b) Automoció**

El sector de l'automoció és important tenir-lo en compte ja que un dels objectius de Catalunya pel mig termini és convertir-se en un referent europeu en la mobilitat elèctrica. En aquesta línia, el passat 4 de març de 2021, el Govern va anunciar la creació d'un consorci públic-privat per construir a Barcelona la primera fàbrica de bateries d'Espanya, per situar a Catalunya capdavantera en la mobilitat elèctrica. Actualment, ja representa el principal flux d'exportacions, amb un pes del 14,55% sobre el total.

#### **(c) Logística**

La logística es considera un àmbit d'importància estratègica per assegurar l'aprovisionament i distribució de mercaderies en tot el territori, així com les importacions i exportacions, a la vegada que té una gran capacitat generadora de riquesa i ocupació.<sup>25</sup> Segons les últimes dades publicades per l'Observatori de Logística (2019), el sector aporta:

- un Valor Afegir Brut (VAB) de 29.900 milions d'euros (13,9% del VAB),
- una ocupació directa de 128.000 persones,

<sup>24</sup> [https://treballiaferssocials.gencat.cat/ca/ambits\\_tematics/serveis\\_socials/pla-estrategic-de-serveis-socials-de-catalunya/PESS2021-24/](https://treballiaferssocials.gencat.cat/ca/ambits_tematics/serveis_socials/pla-estrategic-de-serveis-socials-de-catalunya/PESS2021-24/)

<sup>25</sup> <https://govern.cat/salaprensa/notes-premsa/396346/govern-aprova-estrategia-logistica-internacionalitzacio-economia-catalana-al-periode-2020-2040>



- 10 milions de metres quadrats de sòl logístic,
- La gestió de 422 milions de tones de mercaderies, de les quals 186 milions són de tràfic intern català, 152 milions amb la resta del món i 88 milions amb la resta de l'Estat

En aquesta línia, el passat 9 de febrer de 2021 el Govern va aprovar l'Estratègia de Logística per a la Internacionalització de l'Economia Catalana pel període 2020-2040. S'estableix com a objectiu principal enfortir el sistema logístic, per contribuir a la internacionalització de l'economia catalana i configurar un sector més eficient, multimodal, compromès amb el territori i la societat, en línia amb els Objectius de Desenvolupament Sostenible (ODS), l'Agenda verda i la digitalització.

#### **(d) Agroalimentari**

El reforç del sector agroalimentari esdevé rellevant, sobretot perquè des de la Generalitat es vol reforçar la seva internacionalització, ja que és un dels àmbits més dinàmics quant a exportacions i s'ha vist especialment afectat per la crisi econòmica derivada de la COVID19. Aquesta iniciativa és una actuació recollida dins la Comissió per a l'Elaboració del Pla per a la Reactivació Econòmica i Protecció Social-CORECO.

#### **(e) Energies renovables**

El sector de les energies renovables cal prioritzar-lo si es volen assolir els objectius marcats a nivell català i els objectius europeus de descarbonització (assolir una reducció d'un 40% de les emissions de GEH al 2030) i si es vol posicionar Catalunya com a capdavantera en renovables.

A nivell català, l'objectiu és arribar als 10.000MW renovables el 2030 (4.000 MW eòlics i 6.000 MW solars fotovoltaics) i els 48.000 MW per al 2050. Assolir els objectius marcats per al 2030 mobilitzaria més de 9.500 milions d'euros d'inversió, segons els càlculs de les patronals EolicCat i UnefCat.

El novembre de 2019, el Govern va aprovar un decret que intentava treure les energies renovables del estancament en què es trobaven a Catalunya. La nova norma anul·la el decret 147 del 2009, que va ser un impediment per al desenvolupament de les energies renovables a Catalunya per les limitacions que imposava el mapa eòlic; i modifica i simplifica la tramitació energètica, ambiental i urbanística.

Des de les entitats públiques de Catalunya ja s'està treballant per a una transició cap a un nou model energètic, on la generació descentralitzada i distribuïda apodera a la ciutadania a l'hora de definir noves polítiques energètiques. D'aquesta manera poder fer possible que la demanda sigui capaç d'ajustar-se a la producció, per aprofitar al màxim la generació energètica de fonts renovables i arribar al 100% de subministrament d'energia procedents de fonts renovables<sup>26</sup>.

<sup>26</sup>[http://icaen.gencat.cat/web/.content/10\\_ICAEN/17\\_publicacions\\_informes/08\\_guies\\_informes\\_estudis/informes\\_i\\_estudis/arxius/20191119-Sistemes-de-gestio-eficientsI REC.pdf](http://icaen.gencat.cat/web/.content/10_ICAEN/17_publicacions_informes/08_guies_informes_estudis/informes_i_estudis/arxius/20191119-Sistemes-de-gestio-eficientsI REC.pdf)

## **(f) Químic**

El sector químic català és un dels més potents del país, desenvolupat i internacionalitzat, representant el major pes en les exportacions amb un 17% sobre el total (Acció 2020).<sup>27</sup> En concret, actualment és el segon de Catalunya, i representa el 43% de la facturació total del sector a Espanya, amb únicament el 29% de les empreses. Tanmateix, és atractiu per a la inversió estrangera que entre 2015 i 2019 ha desenvolupat projectes per valor de 651 milions d'euros; de fet, Catalunya és la tercera regió d'Europa Occidental en nombre de projectes.

Com a oportunitats d'inversió i creixement, destaquen els centres de R+D, l'economia circular, els plàstics biodegradables, la impressió 3D o aspectes de logística.

## **(g) Farmacèutic**

El pes del sector biofarmacèutic a Catalunya és important doncs es disposa d'un ecosistema d'hospitals, indústria i centres d'investigació biomèdica important. Amb la crisi de la COVID19 ha sortit reforçat i amb bones perspectives de creixement, i de fet, les variacions interanuals de les afiliacions a la seguretat social del sector són positives.

D'acord amb les dades de l'INE, Catalunya concentra el 22,7% del total de la indústria de l'Estat espanyol, i dins d'aquí, és especialment significatiu el pes que tenen les branques com els productes farmacèutics i la química; de fet, prop de la meitat de les empreses farmacèutiques nacional i internacionals instal·lades a Espanya, es troben a Catalunya.<sup>28</sup> Tanmateix, és la branca el que més pes han guanyat dins de l'estructura industrial de Catalunya des de l'any 2000.<sup>29</sup>

### **5.2.1.2. Sectors econòmics transversals**

## **(h) Tecnologia i TIC**

L'últim estudi del Cercle Tecnològic de Catalunya (Baròmetre del sector tecnològic a Catalunya 2020, desembre 2020) indica que el sector tecnològic és actualment un dels motors més potents de l'economia catalana. Les últimes dades publicades (2019) estableixen que més del 70% de les empreses TIC a Catalunya van incrementar els ingressos entre 2019 i 2020 i es preveu, un cop es disposi de dades tancades, un creixement similar en la facturació en 2020 malgrat la crisi de la COVID19; de fet, l'ocupació ha incrementat un 19,1% interanual en l'any 2020. Els experts atribueixen aquest comportament a la consolidació de Barcelona com a 'hub' internacional.

Entre les conclusions principals de l'estudi, es destaca el creixement continuat i sostingut tant pel nombre d'empreses com pel volum de facturació. En aquest context, les darreres dades publicades per l'Observatori del sector TIC de Catalunya 2020 constaten 16.339 empreses l'any 2019 i 124.100 persones treballadores (un 3,80 % de la població ocupada a Catalunya). El volum de facturació total aproximat l'any 2019 equival aproximadament a un 7% del PIB. En termes generals, la crisi del coronavirus ha tingut un impacte positiu des del punt de vista de l'ocupació en el sector tecnològic.

<sup>27</sup> <https://www.accio.gencat.cat/ca/serveis/banc-coneixement/cercador/BancConeixement/sector-quimic-a-catalunya>

<sup>28</sup> <http://economia.gencat.cat/ca/ambits-actuacio/economia-catalana/trets/estructura-productiva/sector-industrial/>

<sup>29</sup> <https://govern.cat/gov/notes-premsa/300510/govern-aprova-impulsar-candidatura-barcelona-lagencia-europea-del-medicament>

Aquest mercat ha hagut de donar resposta a les necessitats provocades per la pandèmia, des de la implementació del teletreball o la prestació de serveis en línia, fins a aspectes dels camps de la Intel·ligència Artificial, Big Data o ciberseguretat.

No obstant, Un dels majors reptes del sector és l'escassetat de talent, sobretot pel que fa al femení. De fet, les dones només representaven el 8,6% de les posicions tècniques (xifra molt per sota de la mitjana de la UE del 25,1%).<sup>30</sup> Per tant, tot i que les dones representen més del 50% de la població catalana, es troben infrarrepresentades en el món de la tecnologia. Les dades sobre l'ocupació en els àmbits tecnològics segons l'informe Dones en les TIC de la Generalitat de Catalunya, mostra una bretxa de gènere important i tot i que un dels factors que ho explica són les desigualtats en el sistema educatiu, no és l'únic; i és que les desigualtats en el món laboral també tenen una forta incidència.<sup>31</sup> No obstant, la proporció de dones que treballen en posicions digitals s'incrementa a Barcelona, fins a situar-se en u 26,5%, xifra lleugerament superior a la mitjana europea (25,1%).

Amb tot, des del punt de vista de les polítiques públiques, es manifesta la necessitat de continuar incidint en la col·laboració publicoprivada per garantir la digitalització de l'economia de Catalunya i mantenir la bona evolució del sector TIC.

#### (i) Gestió mediambiental

La gestió mediambiental orientada a la sostenibilitat i a l'economia circular afecta de forma transversal a tots els sectors productius. Les tendències observades arreu del món i especialment en territori europeu, indiquen que en els propers anys esdevindrà un nínxol de noves ocupacions.

#### (j) Investigació i recerca

La investigació i recerca és un sector estratègic en tant que indispensable per fer de Catalunya un país capdavanter en innovació i amb una economia amb més valor afegit, basada en el coneixement i amb atracció pel talent científic.

Amb tot, els sectors d'atenció prioritària són els següents:

<b>Sectors amb més impacte de la COVID19</b>		Turisme
		Restauració
		Comerç minorista
		Cultura
		Activitats esportives
<b>Sectors estratègics de Catalunya</b>	<b>Sectors econòmics per CNAE</b>	Serveis socials i activitats sanitàries
		Automoció
		Logística
		Agroalimentari
		Energies renovables
	<b>Sectors transversals</b>	Químic
		Farmacèutic
		Tecnològic o TIC
		Gestió mediambiental
		Investigació i recerca

<sup>30</sup> [http://economia.gencat.cat/web/contenut/70\\_economia\\_catalana/arxiu/TEC/TEC-2020.pdf](http://economia.gencat.cat/web/contenut/70_economia_catalana/arxiu/TEC/TEC-2020.pdf)

<sup>31</sup> <https://www.m4social.org/ca/blog/la-bretxa-digital-de-genere-son-les-dones-les-tic>

## 6. Territoris

### 6.1. Actuacions territorials

Mitjançant el Decret llei 49/2020, de l'1 de desembre, de mesura complementària en matèria d'ocupació i foment de l'activitat econòmica per front a les conseqüències de la Covid-19 <sup>32</sup>que aprova els plans específics de recuperació econòmica i social de la **ciutat de Lleida, el Baix Segrià i la Conca d'Òdena**, el SOC impulsa projectes ocupacionals i de foment de l'activitat econòmica per crear i mantenir ocupació de qualitat, consolidar l'activitat dels sectors productius generadors d'ocupació del territori i possibilitar la inserció sociolaboral de les persones més desafavorides.

Els plans de recuperació econòmica i social han de ser elaborats i implementats en el territori i han de seguir com a eixos el foment de l'ocupació (d'acord amb les necessitats del teixit productiu i prioritzant els col·lectius en risc d'exclusió social i laboral) i la millora del teixit productiu (generant ocupació als sectors més afectats o estratègics) d'acord amb la cartera de serveis del SOC. La inversió serà de 1,5 milions d'euros a Lleida i el Baix Segrià i 1 milió d'euros a la Conca d'Òdena per a l'execució de les accions durant el 2021.

Els seus plans de treball tenen com a element comú l'impuls d'un desenvolupament socioeconòmic generador d'ocupació i, en aquest sentit, han jugat un paper clau per atendre els diferents tipus de necessitats derivades de la situació de la covid-19. En alguns casos les entitats, sota l'autorització del SOC, han modificat els plans de treball per adaptar-se a la nova situació i centrar la seva activitat en els aspectes més urgents.

En la mateixa línia d'actuació del Decret llei 49/2020, el SOC impulsarà en el 2021 una línia d'ajuts extraordinaris per al desenvolupament de projectes integrats destinats a pal·liar els efectes de la Covid-19 en el mercat de treball en els territoris de la **Cerdanya i el Ripollès** afectats per tancament perimetral.

D'altra banda, el Departament de Treball, Afers Socials i Famílies, mitjançant el SOC, està impulsant acords marcs de col·laboració:

- Acord Marc entre la Generalitat de Catalunya, mitjançant el Servei Públic d'Ocupació de Catalunya, i l'Ajuntament de Barcelona, mitjançant Barcelona Activa, de 20 d'octubre de 2020<sup>33</sup>. L'objecte del contracte és: (1) formalitzar una relació estable que garanteixi una prestació de serveis ocupacionals d'una manera integral i coordinada a la **ciutat de Barcelona**, (2) definir les fites i els elements bàsics del pla de treball i la governança per transitar cap a aquest model, des de la situació actual i, (3) definir el contingut de les actuacions finançades pel SOC per a la seva execució per part de Barcelona Activa durant el període 2021-2022.

Finalment, el 21 de desembre de 2020, el SOC i l'Associació de Micropobles de Catalunya van signar un Conveni Marc, <sup>34</sup>per establir un marc estable de col·laboració definint les fites i els elements bàsics del pla de treball i la governança pel

<sup>32</sup> [Decret llei 49/2020, de l'1 de desembre, de mesura complementària en matèria d'ocupació i foment de l'activitat econòmica per front a les conseqüències de la Covid-19](#)

<sup>33</sup> [Acord Marc entre el SOC i Barcelona Activa.](#), de 20 d'octubre de 2020

<sup>34</sup> [Acord Marc entre el SOC i l'Associació de Micropobles de Catalunya](#), de 21 de desembre de 2020.

desenvolupament de les polítiques actives d'ocupació en els **micropobles de Catalunya**. Durant els 2021 es desenvoluparà l'esmentat pla de treball amb les següents activitats: (1) definir un model d'integració dels micropobles en el desenvolupament de les polítiques actives d'ocupació, (2) disposar d'una visió transversal de les problemàtiques que afecten als micropobles a Catalunya en la seva vessant social, econòmica i de mercat de treball, (3) desenvolupar un full de ruta operatiu de suport del SOC vers aquestes entitats locals, (4) millorar la qualitat i impacte de les PAO als micropobles i, (4) adaptar l'oferta de serveis i programes del SOC a la singularitat dels micropobles.

Per a l'anàlisi de l'actuació prioritària en territoris concrets caldrà identificar quins són els índexs més adequats per a la implementació de les PAO. En aquest sentit, per exemple, segons dades de l'Observatori del Treball i Model Productiu, hi ha 8 comarques que sobrepassen una taxa d'atur registral del 15% (dades de setembre 2020): Anoia (15,40%), Baix Camp (16,30%), Baix Ebre (15,09%) Baix Penedès (19,69%), Garraf (15,19%) Montsià (16,32%) Selva (15,51%) i Tarragonès (15,76%). En aquests territoris, per tant, cal dur a terme actuacions específiques dirigides a millorar l'ocupabilitat de les persones i reduir l'atur, així com d'impuls al teixit productiu. No obstant, cal tenir en compte les desigualtats que es registren en territoris diferents a la comarca en aquesta anàlisi, com ara a nivell municipal o en agrupacions de municipis en funció de la seva realitat socio-econòmicament diferenciada.

## 6.2. Concertació territorial

L'article 15 de la Llei 13/2015, del 9 de juliol, d'ordenació del Sistema d'ocupació i del Servei Públic d'Ocupació de Catalunya, es refereix específicament a la concertació territorial, i per a facilitar l'encaix en el territori, la coordinació i la integració de les actuacions ocupacionals previstes en el Pla de desenvolupament de les polítiques d'ocupació, el Servei Públic d'Ocupació de Catalunya ha de promoure la concertació territorial amb les organitzacions sindicals i empresarials més representatives de Catalunya, les administracions locals i, si escau, les entitats representatives de cada territori.

A l'apartat sisè d'aquest mateix article s'estableix que la concertació territorial ha de comprendre la diagnosi, la coordinació, la integració i la proposta de planificació. Així mateix, pot servir per gestionar o executar les polítiques d'ocupació d'acord amb els criteris que estableix el Pla de desenvolupament de les polítiques d'ocupació vigent.

Així mateix, l'article 8.1 de la Llei 13/2015, del 9 de juliol, estableix que les estratègies, els plans i els altres instruments de planificació territorial són el resultat de la concertació territorial entre els agents d'un territori concret.

Amb data 26 de març de 2020 es va publicar el DECRET 48/2020<sup>35</sup>, de 24 de març, de desplegament de la Llei 13/2015, del 9 de juliol, d'ordenació del sistema d'ocupació i del Servei Públic d'Ocupació de Catalunya, en l'àmbit de la concertació territorial. L'objecte d'aquest Decret és la regulació de les actuacions de foment de la concertació territorial de les polítiques actives d'ocupació en el marc del sistema d'ocupació de Catalunya, mitjançant el suport a les estratègies territorials, d'acord amb el que preveu la Llei

---

<sup>35</sup> [DECRET 48/2020](#), de 24 de març, de desplegament de la Llei 13/2015, del 9 de juliol, d'ordenació del sistema d'ocupació i del Servei Públic d'Ocupació de Catalunya, en l'àmbit de la concertació territorial.

13/2015, del 9 de juliol, d'ordenació del sistema d'ocupació i del Servei Públic d'Ocupació de Catalunya.

Durant el 2021, en l'àmbit del Consell de Direcció del SOC, s'està duent a terme els treballs per a la definició de l'Acord Marc per a la coordinació, la cooperació i la col·laboració en matèria de Polítiques Actives d'Ocupació per l'establiment del marc de referència en matèria de concertació territorial i desplegament de les estratègies territorials a Catalunya. Aquestes estratègies territorials es finançaran pel Servei Públic d'Ocupació de Catalunya, d'acord amb el que s'estableixi en una Ordre de bases específica a desenvolupar també en el 2021, i amb l'objectiu que, al llarg de l'any 2022 el Consell de Direcció del SOC pugui aprovar les primeres estratègies.

## 7. Objectius específics

A partir de l'informe de resultats i avaluació del Pla de Desenvolupament de Polítiques d'Ocupació 2019-2020, l'anàlisi del mercat de treball a Catalunya, i vist el context estratègic i normatiu, l'actual PDPO ha establert uns criteris d'actuació que ara es concreta amb uns objectius específics a assolir durant els exercicis 2021 i 2022.

Per establir aquests objectius i per facilitar el seguiment i l'avaluació del present PDPO, s'ha considerat adient establir objectius vinculats als àmbits ocupacionals, tant pel que fa a la inversió del SOC (imports i beneficiaris total atorgats per programa i comarca), com pels objectius específics per mesurar l'efectivitat de les polítiques. Per altra banda, cal tenir en compte que tots els indicadors que fan referència a la persona, inclouen per la seva anàlisi, el desglossament de gènere home-dona.

### a) L'orientació professional

Objectiu 1. Continuar promovent una orientació professional, de qualitat i personalitzada per atendre les necessitats de les persones demandants d'ocupació, àgil, adaptada a les demandes del mercat laboral, i sempre, connectada amb els serveis d'informació i intermediació laboral.

Per la seva anàlisi es té en compte tant l'orientació professional que es realitza directament a les Oficines del SOC, com l'orientació professional duta a terme en els programes Orienta, Ubicat i Espais de recerca de feina.

**Indicador 1.1** Nombre de nous DONO orientats / altes com a DONO durant l'any natural.

**Indicador 1.2** Nombre de DONO orientats / total de DONO registrats.

**Indicador 1.3** Finalitzar i implementar els projectes pilot de l'anterior PDPO en relació a la millora del perfilat dels demandants. (Sí/No/Parcialment)

**Indicador 1.4** Total de demandants diferents, que es van emprar en el període de referència, havent rebut alguna atenció de diagnòstic personalitzat per a l'ocupació i orientació professional per a l'ocupació, l'autoocupació i l'emprenedoria, en els 12 mesos anteriors a l'obtenció de l'ocupació / Total de demandants diferents, als qui se'ls hagués proporcionat alguna atenció de diagnòstic personalitzat per a l'ocupació, autoocupació i emprenedoria en el període de referència.

**Indicador 1.5** Total de demandants diferents, que es van emprar en el període de referència, havent rebut algun itinerari individual i personalitzat, en els 12 mesos anteriors a l'obtenció de l'ocupació / Total de demandants diferents, als qui se'ls hagués proporcionat algun itinerari individual i personalitzat en el període de referència.

## **b) La gestió de la col·locació en el mercat de treball.**

**Objectiu 2.** Definir una nova estratègia del servei d'intermediació laboral a les Oficines de Treball amb l'objecte de relacionar l'atenció a les persones demandants d'ocupació, l'orientació professional i la prospecció d'empreses i del mercat de treball.

**Indicadors 2.1** Ràtio de persones derivades a una oferta de treball gestionada per l'OT.

**Indicadors 2.2** Nombre d'ofertes de treball no cobertes/ Nombre total d'ofertes de treball gestionades per les OT.

**Indicadors 2.3** Nombre de llocs de treball gestionats a les OT coberts per persones derivades pel servei d'intermediació/ Nombre de llocs de treballs coberts.

**Indicador 2.4** Definició de nous protocols d'atenció als demandants d'ocupació i a les empreses per les Oficines de Treball. (Sí/No/Parcialment)

## **c) La qualificació professional.**

**Objectiu 3.** Fomentar la formació professional per a l'ocupació, especialment en especialitats formatives vinculades a les noves tecnologies, la transició ecològica i els sectors més afectats per la COVID-19.

**Indicador 3.1** Nombre de places destinades a la formació professional vinculades a les noves tecnologies / Nombre total de places de formació.

**Indicador 3.2.** Nombre de places destinades a la formació professional d'especialitats associades a la transició ecològica i lluita contra el canvi climàtic / Nombre total de places de formació.

**Indicador 3.3.** Nombre de persones treballadores ocupades que han rebut un servei d'orientació / Nombre total de persones treballadores que han rebut formació contínua.

**Indicador 3.4.** Nombre de persones que han participat en la formació dual.

**Indicador 3.5.** Total de demandants diferents que han finalitzat una acció formativa amb resultat d'apte i que en els 6 mesos següents a la finalització de l'acció formativa, es van emprar en el període de referència. / Total de demandants diferents que han finalitzat una acció formativa amb resultat d'apte en el període de referència.

**Objectiu 4.** Lluitar contra l'abandonament escolar i promoure el retorn al sistema educatiu o la inserció laboral d'aquests joves .

**Indicador 4.1** Nombre de places destinades a joves sense qualificació o que provenen de l'abandonament escolar / Nombre total de joves sense qualificació inscrits al Registre de Garantia Juvenil.

**d) El foment de l'ocupació.**

**Objectiu 5.** Fomentar l'accés a l'ocupació dels joves menors de 30 anys.

**Indicador 5.1.** Nombre de joves DONO menors de 30 anys beneficiaris de mesures de contractació / Nombre total de Joves DONO (exclosos els que participen en d'altres serveis ocupacionals).

**Indicador 5.2.** Total de demandants diferents, pertanyents al col·lectiu amb especials dificultats per a l'accés a l'ocupació, que es van emprar en el període de referència, havent rebut un itinerari d'inserció en els 12 mesos anteriors a l'obtenció de l'ocupació / Total de demandants diferents, pertanyents al col·lectiu amb especials dificultats per a l'accés a l'ocupació, als quals se'ls ha proporcionat un itinerari d'inserció en el període de referència.

**Indicador 5.3.** Total de demandants diferents, joves menors de 30 anys, que es van emprar en el període de referència, havent rebut alguna atenció en els 12 mesos anteriors a l'obtenció de l'ocupació. / Total de demandants diferents, joves menors de 30 anys, que van rebre alguna atenció en el període de referència.

**Objectiu 6.** Fomentar la reincorporació de les persones majors de 45 anys al mercat de treball.

**Indicador 6.1.** Nombre de persones DONO majors de 45 anys beneficiàries de mesures de contractació / Nombre total de DONO majors de 45 anys (exclosos els que participen en d'altres serveis ocupacionals).

**Indicador 6.2.** Total de demandants diferents, en situació de desocupació de llarga durada i/o majors de 45 anys, que es van emprar en el període de referència, havent rebut alguna atenció en els 12 mesos anteriors a l'obtenció de l'ocupació. / Total de demandants diferents, en situació de desocupació de llarga durada i/o majors de 45 anys, que van rebre alguna atenció durant el període de referència.

**Objectiu 7.** Promoure l'activació i la inserció laboral de dones víctimes de violència de gènere o vulnerables per raons socials i/o econòmiques.

**Indicador 7.1.** Nombre de places destinades a programes específics per a dones treballadores en situació de vulnerabilitat social i/o econòmica.

**Objectiu 8.** Facilitar la incorporació al mercat de treball de persones migrants.

**Indicador 8.1.** Nombre de places destinades a programes específics per a persones migrants treballadores.

**Objectiu 9.** Facilitar la incorporació al mercat de treball de persones amb discapacitat i amb malalties de salut mental.

**Indicador 9.1** Nombre d'empreses i persones treballadores en els centres especials de treball.



**Indicador 9.2** Nombre de places destinades a persones amb discapacitat d'accions orientades a la seva inserció en el mercat ordinari.

**Indicador 9.3** Nombre de places destinades a persones amb malalties de salut mental per millorar la ocupabilitat i inserció laboral.

**e) L'atenció a les empreses.**

**Objectiu 10.** Desenvolupar la cartera de serveis a les empreses, en relació a la prospecció i necessitats de selecció del seu personal.

**Indicador 10.1.** Recopilació en base de dades d'indicadors qualitius i quantitatius de la prospecció vinculada als programes subvencionats pel SOC per al seu anàlisi. (Sí/No/Parcialment)

**Indicador 10.2.** Nombre de processos de selecció de personal i llocs de treball en col·laboració amb el SOC.

**f) La promoció de la creació d'ocupació i el desenvolupament econòmic local i el foment de la contractació.**

**Objectiu 11.** Desplegar les polítiques actives d'ocupació en el marc de la concertació territorial.

**Indicador 11.1.** Implementar estratègies territorials, reconegudes segons els termes que estableix l' Acord Marc de concertació territorial, i aprovades pel Consell de Direcció del SOC. (Sí/No/Parcialment)

**g) El foment de l'emprenedoria i de l'autoocupació.**

**Objectiu 12.** Promoure el treball autònom i l'autoocupació com a fórmula d'accés al mercat de treball.

**Indicador 12.1.** Nombre de beneficiaris dels programes d'emprenedoria/  
Nombre de persones que han rebut un servei d'emprenedoria.

**Indicador 12.2** Nombre de beneficiaris dels programes de foment de les cooperatives.

**Indicador 12.3** Total de demandants diferents, que es van donar d'alta en el RETA en el període de referència, havent rebut alguna atenció per al foment de l'ocupació autònoma i l'emprenedoria, en els 12 mesos anteriors a l'obtenció de l'ocupació. / Total de demandants diferents, que van rebre alguna atenció per al foment de l'ocupació autònoma i l'emprenedoria durant el període de referència.

**h) El foment de la mobilitat geogràfica.**

**Objectiu 13.** Recuperar el nombre de participants en els programes de mobilitat geogràfica previ a la situació provocada per la COVID-19

**Indicador 13.1.** Assolir fins a 200 persones participants en els programes de mobilitat laboral. (Sí/No/Parcialment)

## 8. Seguiment i avaluació del PDPO

El seguiment i l'avaluació de les polítiques actives d'ocupació en el període 2021-2022 es durà a terme mitjançant:

- L'anàlisi de la implementació del propi PDPO 2021-2022, d'acord amb els serveis i programes promoguts pel SOC i la resta d'organismes competents en polítiques d'ocupació. Per aquest anàlisi es tindran compte els indicadors associats als objectius específics.
- L'avaluació dels serveis i programes mitjançant els indicadors del PAPE, i d'EVADES, en el cas que es dugui a terme aquesta avaluació impulsada a nivell estatal.
- L'avaluació específica de serveis i programes que es concreten anualment en el annex del Pla d'avaluacions del PDPO

## 9. Annexos

### 9.1. Annex I: Pla avaluació 2021

El Pla de Desenvolupament de Polítiques d'Ocupació incorpora un annex anual amb la proposta del pla d'avaluacions per a la seva aprovació en el marc de Consell de Direcció del SOC.

Durant els darrers anys, s'ha realitzat un nombre important d'avaluacions que abasten tots els àmbits ocupacionals de la cartera de serveis del SOC, així com també programes cofinançats amb el Fons Social Europeu i promoguts des del Departament de Treball, Afers Socials i Famílies. En el següent enllaç [https://serveiocupacio.gencat.cat/ca/soc/el-servei-public-docupacio-de-catalunya\\_soc/Analisi\\_i\\_avaluacio/](https://serveiocupacio.gencat.cat/ca/soc/el-servei-public-docupacio-de-catalunya_soc/Analisi_i_avaluacio/) trobareu totes les avaluacions efectuades amb l'excepció del servei d'intermediació laboral que està a punt d'acabar-se.

Amb la proposta del pla d'avaluacions del 2021 es pretén analitzar els programes que resten de l'àmbit de desenvolupament local i alguns dels programes dirigits a col·lectius prioritars del PDPO no avaluats anteriorment.

- Àmbit: Promoció de la creació d'ocupació i el desenvolupament econòmic local i el foment de la contractació.

- ✓ **Programa Treball als Barris.**

L'objectiu del programa és intervenir sobre les persones en situació d'atur, especialment aquelles que conformen els col·lectius prioritars d'actuació d'acord a les especificitats de cada barri, per trobar-se en major risc d'exclusió social. Es pretén millorar la seva ocupabilitat i procurar la seva inserció sociolaboral, contribuint a l'equilibri social i territorial, mitjançant un projecte el més adaptat possible a les necessitats de les persones que resideixen als barris tenint en compte els recursos del territori i les particularitats del seu teixit econòmic; així com millorar la qualitat de vida i el benestar de les poblacions.

Es tracta d'un programa flexible i integrat per diferents tipus d'accions:

Programa A: dispositius d'inserció sociolaboral

Programa B: capacitació

Programa C: cases d'oficis

Programa D: experiènciació laboral

Programa E: contractació personal directiu i tècnic

Servei Ocupacional	Import atorgat	Persones previstes
SOC-Projepte Treball als Barris	32.646.637,20 €	13.310

Font: Informes territorials 2020 BISOC

✓ **Programa Projectes innovadors i experimentals.**

Es pretén donar resposta a les necessitats específiques del territori amb intervencions que afavoreixin la innovació en el desenvolupament local, l'activitat dels sectors productius estratègics del territori i l'ocupació i siguin demostratives i transferibles tant a d'altres territoris com al disseny d'altres programes ocupacionals i de desenvolupament local del Servei Públic d'Ocupació de Catalunya.

A tal efecte, els plans d'execució integrats als que es pretén donar suport mitjançant aquest projecte de disposició seran projectes de caràcter innovador que s'hauran d'emmarcar en els dos Programes següents:

a) Programa d'Innovació en l'Ocupació: els projectes subvencionats en el marc d'aquest Programa tindran per objectiu millorar els mecanismes d'intervenció dels serveis públics d'ocupació en un àmbit territorial determinat, mitjançant la posada en marxa i l'experimentació de nous enfocaments, noves tècniques o metodologies, nous processos i nous continguts que s'adaptin a les necessitats reals del mercat de treball, per tal d'obtenir millor resultats i facilitar al màxim la incorporació de les persones a aquest.

b) Programa d'Innovació en el Teixit productiu: els projectes subvencionats en el marc d'aquest Programa tindran per objectiu la creació i el manteniment d'ocupació de qualitat en sectors econòmics emergents i/o estratègics del territori o en sectors tradicionals en procés de reestructuració. També preveu la realització de projectes que incideixin en l'anticipació de processos de destrucció de llocs de treball en les empreses.

Servei Ocupacional	Import atorgat	Persones previstes
SOC-Projectes innovadors i experimentals	2.287.806,57 €	864

Font: Informes territorials 2019 BISOC

✓ **Programa Suport a la planificació estratègica.**

El Programa de suport i acompanyament a la Planificació estratègica té per objectiu donar suport per a la realització, amb mitjans aliens, de projectes de diagnosi i planificació estratègica que tenen per objectiu la generació d'activitat econòmica i la creació i/o manteniment d'ocupació mitjançant la dinamització i diversificació econòmica territorial; el suport a noves formes de gestió i promoció de les economies locals; la innovació i el desenvolupament del teixit productiu local; la identificació, diagnosi i planificació dels sectors i dels projectes estratègics per

al territori; i la identificació, diagnosi i planificació del desenvolupament social i ocupacional del territori.

Servei Ocupacional	Import atorgat	Persones previstes
SOC-Suport a la planificació estratègica	535.268,37 €	-

Font: Informes territorials 2019 BISOC

✓ **Programa Agents d'Ocupació i Desenvolupament Local (AODL)**

L'objecte d'aquest Programa és la posada en marxa, en cooperació amb altres actors, de projectes que afavoreixin la dinamització social i econòmica del territori d'actuació, amb la finalitat de crear, mantenir i diversificar l'activitat econòmica territorial generadora d'ocupació, mitjançant la contractació dels agents d'ocupació i desenvolupament local.

La funció dels agents d'ocupació i desenvolupament local és executar un o alguns dels projectes inclosos al Pla d'acció de desenvolupament econòmic local de les entitats sol·licitants, amb l'objectiu de dinamitzar socioeconòmicament el territori d'actuació reforçant el potencial endogen del mateix i propiciant la seva diversificació productiva, en concertació entre agents del territori, per tal de generar activitat econòmica i ocupació.

Servei Ocupacional	Import atorgat	Persones previstes
SOC-Agents Ocupació i Desenv. Local AODL	7.308.000,00 €	203

Font: Informes territorials 2020 BISOC

➤ Àmbit: Qualificació professional

✓ **Programa de Programa d'Aprenentatge per a la Professionalització (APP)**

L'APP és un programa pilot de formació en alternança amb l'ocupació que té per objectiu a la qualificació professional de persones en situació de desocupació i en risc d'exclusió social i laboral. Aquest programa és una iniciativa que proporciona a les persones poc qualificades l'oportunitat de formar-se i adquirir, mentre estan treballant, les competències transversals i bàsiques que necessiten.

Servei Ocupacional	Import atorgat	Persones previstes
SOC-Aprenentatge professionalització APP	3.415.979,61€	235

Font: Informes territorials 2019 BISOC

➤ Àmbit: Orientació professional

✓ **Reempresa**

El programa facilita que una persona desocupada, que es planteja dur a terme un projecte de reorientació professional mitjançant l'emprenedoria o que té un projecte d'adquisició d'una empresa en desenvolupament, pugui realitzar un projecte d'autoocupació amb una persona empresària que li ha cedit la seva empresa per tal que continuï l'activitat. El programa consisteix en un procés de formació i orientació dut a terme pel Centre de Reempresa de Catalunya.

Servei Ocupacional	Import atorgat	Persones previstes
SOC-Reempresa	112.341,81 €	846

Font: Informes territorials 2020 BISOC

✓ **Ubica't**

El programa Ubica't consisteix en projectes que desenvolupen actuacions d'orientació, acompanyament a la inserció i suport ocupacional de les persones desocupades, inactives o persones treballadores, preferentment, aquelles que es troben en situació de precarietat laboral. Es du a terme mitjançant els serveis locals d'ocupació

Servei Ocupacional	Import atorgat	Persones previstes
SOC-Ubicat	7.998.398,84€	4.305

Font: Informes territorials 2020 BISOC

➤ Àmbit: Foment de l'ocupació

✓ **Programa Joves en pràctiques**

L'objecte és incentivar la contractació laboral en pràctiques de persones joves amb formació i beneficiàries del Programa de Garantia Juvenil a Catalunya, amb l'objectiu de facilitar-los una ocupació estable i duradora.

Servei Ocupacional	Import atorgat	Persones previstes
SOC-Joves en pràctiques 2019	12.991.000,00€	1.181
SOC-Joves en pràctiques 2020	2.992.000,00€	272

Font: Informes territorials 2019 i 2020 BISOC

✓ **Programa Enfeina't**

El programa Enfeina't té com objectiu la millora de l'ocupabilitat de les persones aturades de llarga durada i, així, trencar la seva situació cronificació a l'atur. Consta de dues accions: una línia d' experiència professionalitzadora, on les persones participants podran estar contractades durant 6, 9 o 12 mesos, i un acompanyament individualitzat i permanent al llarg de tot el període de contractació i la seva posterior inserció laboral.

Servei Ocupacional	Import atorgat	Persones previstes
SOC-Enfeina't	19.586.842,53€	755

Font: Informes territorials 2019 BISOC

## 9.2. Annex II: Concertació territorial

La Llei 13/2015, del 9 de juliol, d'ordenació del sistema d'ocupació i de Servei Públic d'Ocupació de Catalunya estableix a l'article 15 sobre la concertació territorial que el SOC l'ha de promoure amb les organitzacions sindicals i empresarials més representatives de Catalunya, les administracions locals i, si escau, les entitats representatives de cada territori per a facilitar l'encaix en el territori, la coordinació i la integració de les actuacions ocupacionals previstes en el PDPO.

En el marc de desplegament de la Llei 13/2015 i després d'un intens període de participació i al·legacions de tots els actors implicats es va publicar al DOGC el Decret 48/2020, de 24 de març, de desplegament de la Llei 13/2015, del 9 de juliol, d'ordenació del sistema d'ocupació i del Servei Públic d'Ocupació de Catalunya, en l'àmbit de la concertació territorial. Aquesta ordre desenvolupa la Llei en l'àmbit de la concertació territorial i regula les actuacions de foment de la concertació territorial.

D'acord amb l'article 11 del Decret 48/2020, el marc de referència en matèria de concertació territorial i desplegament de les estratègies territorials s'ha d'establir en un Acord Marc per a la coordinació, la cooperació i la col·laboració entre el Departament de Treball, Afers Socials i Famílies, el Servei Públic d'Ocupació de Catalunya, l'Associació Catalana de Municipis, la Federació de Municipis de Catalunya, Comissió Obrera Nacional de Catalunya, Unió General de Treballadors de Catalunya, Foment del Treball Nacional i PIMEC, Petita i Mitjana Empresa de Catalunya.

En el Consell de Direcció del SOC del 21 de gener de 2021 es va aprovar que en el marc de la Comissió de seguiment del CDSOC es comencessin els treballs tècnics per elaborar la proposta d'Acord Marc 2022-2025. En el període 2021-2022 es treballarà l'Acord Marc per assolir la seva signatura.

### 9.3. Annex III: Programació 2021

PRESSUPOST 2021. CARTERA DE SERVEIS PER ORIGEN DEL FONDS							
SOC							
Data: 21 de juny de 2021							
Àmbit cartera serveis	programes	Origen dels fons				persones destinataries previstes	Acumulat 21- 23
			2021	2022	2023		
Orientació professional	SOC-Dispositiu especialitzat sector automoció (FEAG)	PGC-Ordinari	112.500,00 €	112.500,00 €		900	225.000,00 €
	SOC-Reincorporat (orientadors/es)	PGE-Ocupació	9.398.025,00 €			2.000	9.398.025,00 €
	SOC-Orientació (antic IPI i Ubicat)	PGE-Ocupació	18.000.000,00 €			7.533	18.000.000,00 €
	SOC-Noves oportunitats per joves	PGE-Ocupació	10.480.340,73 €			2.500	10.480.340,73 €
	SOC-Orientació i formació-sector agrari (Unió de Pagesos)	PGE-Ocupació	201.588,42 €			500	201.588,42 €
	SOC-Reempresa (CECOT)	PGE-Ocupació	350.000,00 €			420	350.000,00 €
	SOC-Dispositiu inserció barri de la Mina	PGE-Ocupació	250.000,00 €			900	250.000,00 €
	SOC-Espais de recerca de feina	POCAT	1.919.560,00 €		479.890,00 €	4.625	2.399.450,00 €
	<b>Subtotal</b>		<b>40.712.014,15 €</b>	<b>112.500,00 €</b>	<b>479.890,00 €</b>	<b>19.378</b>	<b>41.304.404,15 €</b>
Formació professional per a l'ocupació	SOC-Formació per l'ocupació CIFO	PGE-Educació	4.242.046,38 €			5.473	4.242.046,38 €
		POCAT	2.996.913,52 €			3.713	2.996.913,52 €
	SOC-Formació sector automoció CFPA-Martorell	PGE-Ocupació	158.328,00 €			340	158.328,00 €
	SOC-FOAP: Accions formació d'oferta	PGE-Educació	70.000.000,00 €			25.900	70.000.000,00 €
	SOC-Formació nivell 4 o 5 sectors: digital, cura de persones i transició ecològica	POCAT	1.750.000,00 €			450	1.750.000,00 €
		REACT-EU	12.000.000,00 €	3.000.000,00 €		3.860	15.000.000,00 €
	SOC-Formació Dual. Centre de formació	PGE-Ocupació	17.000.000,00 €			1.000	17.000.000,00 €
	SOC-Forma i insereix + Formació amb compromís de contractació	PGE-Educació	2.000.000,00 €			1.130	2.000.000,00 €
	PGE-Ocupació	745.920,00 €			115	745.920,00 €	
	<b>Subtotal</b>		<b>110.893.207,90 €</b>	<b>3.000.000,00 €</b>	<b>- €</b>	<b>41.981</b>	<b>113.893.207,90 €</b>
Foment de l'ocupació	SOC-Perimetral. Ripollès i Cerdanya	PGC-Extrordinari	662.500,00 €			230	662.500,00 €
	SOC-30 Plus línia 1, entitats promotores	PGE-Ocupació	8.512.278,82 €			1.720	8.512.278,82 €
	SOC-30 Plus línia 2, contractants. Anticipada 2021	PGE-Ocupació	18.000.000,00 €			2.400	18.000.000,00 €
	SOC-Campanya agrària	PGE-Ocupació	952.602,12 €			54	952.602,12 €
	SOC-Foment de la contractació campanya agrària	PGE-Ocupació	1.000.000,00 €			5.000	1.000.000,00 €
	SOC-Foment de la Incorporació majors de 45 anys	PGE-Ocupació	1.300.000,00 €			110	1.300.000,00 €
	SOC-Perimetral. Conca d'Òdena i Baix Segrià	PGE-Ocupació	2.500.000,00 €			800	2.500.000,00 €
	SOC-Singulars 2021. Línia 1, millora de l'ocupabilitat.	PGE-Ocupació	28.550.000,00 €			3.300	28.550.000,00 €
	SOC- Singulars. Línia 2, experiències professionals	PGE-Ocupació	500.000,00 €			92	500.000,00 €
	SOC- Singulars. Ajuda al transport 2020	PGE-Ocupació	100.000,00 €				100.000,00 €
	SOC-Treball i formació: dona, +45, trans i atur de llarga durada	PGE-Ocupació	42.000.000,00 €			2.120	42.000.000,00 €
	SOC-Treball i formació: Joves tutelats i ex-tutelats	PGE-Ocupació	8.500.971,00 €			280	8.500.971,00 €
	SOC-Joves en pràctiques	POEJ	13.156.000,00 €	3.289.000,00 €		1.495	16.445.000,00 €
		REACT-EU	50.000.000,00 €	12.500.000,00 €		2.840	62.500.000,00 €
	SOC-Plans d'ocupació: +52, renda garantida, PANP, coordinació	REACT-EU	48.800.000,00 €	12.200.000,00 €		3.591	61.000.000,00 €
	SOC-Ajuts a la contractació. Persones de 30 o més anys	REACT-EU	31.200.000,00 €	7.800.000,00 €		6.240	39.000.000,00 €
SOC-Ajuts a la contractació per a joves sense estudis	REACT-EU	50.000.000,00 €	12.500.000,00 €		2.840	62.500.000,00 €	
	<b>Subtotal</b>		<b>305.734.351,94 €</b>	<b>48.289.000,00 €</b>	<b>- €</b>	<b>33.112</b>	<b>354.023.351,94 €</b>
Mobilitat laboral	SOC-Intercanvis. Eurodissea	PGC-Ordinari	276.150,00 €			35	276.150,00 €
	SOC-Curs d'alemany (Catalunya Baden-Württemberg)	PGE-Educació	15.000,00 €			12	15.000,00 €
	SOC-TLN Mobilicat	POEJ	1.600.000,00 €		400.000,00 €	200	2.000.000,00 €
	SOC-Erasmus +	Erasmus +	200.000,00 €			100	200.000,00 €
		<b>Subtotal</b>		<b>2.091.150,00 €</b>	<b>- €</b>	<b>400.000,00 €</b>	<b>347</b>
Desenvolupament econòmic local	SOC-Micropobles	PGE-Ocupació	1.023.487,00 €			21	1.023.487,00 €
	SOC-Projecte Treball 7 Comarques	PGE-Ocupació	2.500.000,00 €			1.900	2.500.000,00 €
	SOC-Projecte Treball als barris	PGE-Ocupació	32.650.000,00 €			13.500	32.650.000,00 €
	SOC-Projectes innovadors i experimentals	PGE-Ocupació	4.000.000,00 €			4.111	4.000.000,00 €
	SOC-Suport i acompanyament a la planificació estratègica	POCAT	448.000,00 €		112.000,00 €	no aplicable	560.000,00 €
	SOC-Agents d'Ocupació i Desenvolupament local	POCAT	5.961.600,00 €		1.490.400,00 €	192	7.452.000,00 €
	<b>Subtotal</b>		<b>46.583.087,00 €</b>	<b>- €</b>	<b>1.602.400,00 €</b>	<b>19.724</b>	<b>48.185.487,00 €</b>
<b>TOTAL PROGRAMACIÓ SOC</b>			<b>506.013.810,99 €</b>	<b>51.401.500,00 €</b>	<b>2.482.290,00 €</b>	<b>114.542</b>	<b>559.897.600,99 €</b>